

PROGNOZA ODDZIAŁYWANIA NA ŚRODOWISKO
dotycząca
miejscowego planu zagospodarowania przestrzennego
części obszaru wsi Szaciłówka w gminie Korycin

Opracowała: mgr inż. arch. Anna Siwik-Białous

czerwiec 2020r.

Spis treści

| | |
|---|----|
| 1. Informacje o zawartości, głównych celach projektu planu oraz jego powiązaniach z innymi dokumentami | 3 |
| 1.1. Zakres planu i cel jego opracowania..... | 3 |
| 1.2. Powiązania projektu miejscowego planu zagospodarowania przestrzennego z innymi dokumentami..... | 7 |
| 2. Informacje o metodach zastosowanych przy sporządzaniu prognozy..... | 11 |
| 3. Propozycje dotyczące przewidywanych metod analizy skutków realizacji postanowień planu oraz częstotliwości jej przeprowadzania | 12 |
| 4. Informacje o możliwym transgranicznym oddziaływaniu na środowisko | 13 |
| 5. Istniejący stan środowiska oraz potencjalne zmiany tego stanu w przypadku braku realizacji ustaleń planu | 15 |
| 5.1. Stan środowiska | 15 |
| 5.2. Potencjalne zmiany środowiska w przypadku braku realizacji ustaleń planu..... | 18 |
| 6. Stan środowiska na obszarach objętych przewidywanym znaczącym oddziaływaniem | 18 |
| 7. Istniejące problemy ochrony środowiska istotne z punktu widzenia realizacji ustaleń planu, w szczególności dotyczące obszarów podlegających ochronie na podstawie ustawy z dnia 16 kwietnia 2004 r. O ochronie przyrody..... | 19 |
| 8. Cele ochrony środowiska ustanowione na szczeblu międzynarodowym, krajowym, powiatowym i gminnym istotne z punktu widzenia projektu planu oraz sposoby, w jakich te cele i inne problemy środowiska zostały uwzględnione podczas opracowywania planu..... | 21 |
| 9. Przewidywane znaczące oddziaływania na środowisko, w tym oddziaływania bezpośrednie, pośrednie, wtórne, skumulowane, krótkoterminowe, średnioterminowe i długoterminowe, stałe i chwilowe oraz pozytywne i negatywne..... | 25 |
| 9.1. Oddziaływanie na różnorodność biologiczną | 25 |
| 9.2. Oddziaływanie na ludzi | 25 |
| 9.3. Oddziaływanie na zwierzęta | 26 |
| 9.4. Oddziaływanie na rośliny | 26 |
| 9.5. Oddziaływanie na wodę..... | 26 |
| 9.7. Oddziaływanie na klimat..... | 26 |
| 9.8. Oddziaływania na powierzchnię ziemi i krajobraz..... | 27 |
| 9.9. Oddziaływanie na zasoby naturalne, zabytki i dobra materialne..... | 27 |
| 10. Rozwiązania mające na celu zapobieganie, ograniczenie lub kompensację przyrodniczą negatywnych oddziaływań na środowisko, w wyniku realizacji ustaleń planu, a w szczególności na cele i przedmiot ochrony obszaru „natura 2000” oraz integralność tego obszaru..... | 27 |
| 11. Rozwiązania alternatywne do rozwiązań zawartych w projekcie planu wraz z uzasadnieniem ich wyboru oraz opis metod dokonania oceny prowadzącej do tego wyboru albo wyjaśnienie braku rozwiązań alternatywnych, w tym wskazania napotkanych trudności wynikających z niedostatków techniki lub luk we współczesnej wiedzy | 28 |
| 12. Streszczenie prognozy na środowisko | 29 |

1. INFORMACJE O ZAWARTOŚCI, GŁÓWNYCH CELACH PROJEKTU PLANU ORAZ JEGO POWIĄZANIACH Z INNYMI DOKUMENTAMI

1.1. ZAKRES PLANU I CEL JEGO OPRACOWANIA

Na podstawie uchwały Nr X/73/2019 Rady Gminy Korycin z dnia 18 grudnia 2019 r. przystąpiono do sporządzenia miejscowego planu zagospodarowania przestrzennego części obszaru wsi Szaciłówka w gminie Korycin. Obszar opracowania, obejmuje działkę nr 6/1 w obrębie geod. Szaciłówka o powierzchni 2,6ha położonej po północnej stronie drogi powiatowej Nr 1314 B droga krajowa nr 8 – Szaciłówka, w odległości ok. 600m od zachodniego skraju wsi Szaciłówka oraz bezpośrednio po wschodniej stronie drogi gminnej (dz. nr ewidencji gruntów 5 w obrębie Szaciłówka, gmina Korycin). Obecnie jest to teren użytkowany rolniczo.



Rys. 1. Zdjęcia satelitarne opracowywanego terenu – Źródło: www.geoportal.gov.pl (Opracowanie własne)

Zawartość miejscowego planu zagospodarowania przestrzennego określa art. 15 ustawy z dnia 27 marca 2003 r. o planowaniu i zagospodarowaniu przestrzennym (Dz.U. z 2020 poz 293 ze zm.) oraz rozporządzenie Ministra Infrastruktury z dnia 26 sierpnia 2003 r. w sprawie wymaganego zakresu projektu miejscowego planu zagospodarowania przestrzennego (Dz. U. z 2003 r. nr 164 poz. 1587). Projekt planu wykonano zgodnie z wymaganym zakresem w odniesieniu do przedmiotu jego ustaleń.

Teren objęty opracowaniem przeznaczono pod zabudowę produkcyjno-usługową związaną z budową zakładu produkcyjno - remontowego maszyn rolniczych wraz z obiektami i urządzeniami towarzyszącymi. Przewidziano realizację obiektów budowlanych i urządzeń na potrzeby zakładu produkcyjno - remontowego maszyn rolniczych i innej działalności produkcyjnej i usługowej na potrzeby wykonywania budowli i elementów stalowych (w tym hal przemysłowych, magazynów, składów, dróg wewnętrznych, placów, parkingów, obiektów i urządzeń infrastruktury technicznej itp.). Jako przeznaczenie uzupełniające dopuszczono funkcję mieszkaniową wyłącznie dla osób związanych z

funkcjonowaniem, obsługą i dozorem zabudowy oraz inne funkcje z zakresu produkcji i usług.

Ustalono następujące parametry i wskaźniki kształtowania zabudowy i zagospodarowania terenu:

- maksymalna powierzchnia zabudowy – 60 % działki budowlanej;
- minimalny teren biologicznie czynny – 20 % działki budowlanej;
- maksymalny wskaźnik intensywności zabudowy – 0,8;
- wysokość budynków – do 12 m dachy kształtowane indywidualnie;
- miejsca postojowe: dla zatrudnionych – zgodnie z potrzebami, ale nie mniej niż 25 miejsc postojowych na 100 pracowników; dla klientów – minimum 15 miejsc postojowych na 1000 m² powierzchni użytkowej usług.

Ustalono następujące zasady zabudowy i zagospodarowania terenu:

- otwarte tereny składowe, przemysłowe, zaplecza gospodarcze należy lokalizować w sposób jak najmniej widoczny z przestrzeni publicznych dróg np. przystaniając je budynkami, zielenią izolacyjną, ogrodzeniem lub innymi elementami zagospodarowania terenu;
- wokół granic terenu nie przyległego do dróg należy wprowadzić zieleń izolacyjną szerokości 10m, a od strony dróg również zieleń ozdobną;
- obsługa komunikacyjna –z przyległej do granic planu od strony południowej drogi powiatowej Nr 1314 B droga krajowa nr 8 – Szaciłówka oraz z przyległej do granic planu od strony zachodniej drogi gminnej (dz. nr ewidencji gruntów 5 w obrębie Szaciłówka, gmina Korycin).

W zakresie ochrony i kształtowania ładu przestrzennego ustalono:

- kolorystykę zabudowy:
 - dachy, jeżeli inne niż płaskie – we wszystkich odcieniach szarości, ceglastej czerwieni i brązu,
 - elewacje – w kolorach jasnych o niskim nasyceniu barw z dopuszczeniem akcentów w kolorach ciemniejszych lub wynikające z zastosowanych materiałów takich jak kamień, cegła, drewno, szkło;
- ogrodzenia terenu – minimalizujące wpływy na otoczenie, wynikające z rozwiązań technologicznych i bezpieczeństwa;
- zasady umieszczania reklam:
 - dopuszcza się stosowanie wyłącznie szyldów w postaci tablic reklamowych umieszczanych na budynkach lub jako wolnostojących,
 - szyldy na budynkach należy umieszczać w rejonie głównych wejść o maksymalnych wymiarach 1,2 m x 0,4 m (inny rodzaj szyldu możliwy jest tylko wówczas, gdy stanowi on element elewacji budynku przedstawiony w projekcie budowlanym na etapie pozwolenia na budowę),
 - szyldy wolnostojące należy lokalizować w odległości co najmniej 4 m od linii rozgraniczającej drogi i działek sąsiednich o maksymalnych wymiarach 3 m x 4 m i wysokości wraz z mocowaniem do 6 m nad poziomem terenu.

W zakresie zasad ochrony środowiska, przyrody i krajobrazu ustalono:

- utrzymanie istniejącego rolniczego wykorzystania terenu do czasu rozpoczęcia inwestycji;
- zagospodarowanie powierzchni wolnej od zabudowy i utwardzenia zielenią urządzoną;

- zachowanie istniejących zadrzewień niekolidujących z zabudową i zagospodarowaniem terenu;
- zagospodarowanie odpadów zgodnie z Wojewódzkim planem gospodarki odpadami oraz Regulaminem utrzymania czystości i porządku na terenie gminy Korycin;
- ochronę wód podziemnych poprzez oczyszczenie wód opadowych i ścieków wprowadzanych do gruntu w stopniu zgodnym z przepisami odrębnymi;
- ochronę akustyczną poprzez stosownie rozwiązań indywidualnych tłumiących hałas np. ściany zewnętrzne o podwyższonej izolacyjności akustycznej, odpowiednio dobrane i właściwie zamontowane maszyny i urządzenia;
- zakaz lokalizacji obiektów i urządzeń emitujących zanieczyszczenia do atmosfery w wielkościach ponad normowych.

W zakresie zasad kształtowania krajobrazu ustalono:

- zagospodarowanie terenu w sposób zachowujący jego naturalne ukształtowanie z dopuszczeniem przekształceń wyłącznie w celu zapewnienia odpowiedniego dojazdu, dojazdu i nie odprowadzania wód opadowych na nieruchomości sąsiednie;
- stosowanie regionalnych form i materiałów do aranżacji przestrzeni i obiektów małej architektury.

W zakresie szczegółowych zasad i warunków podziału nieruchomości:

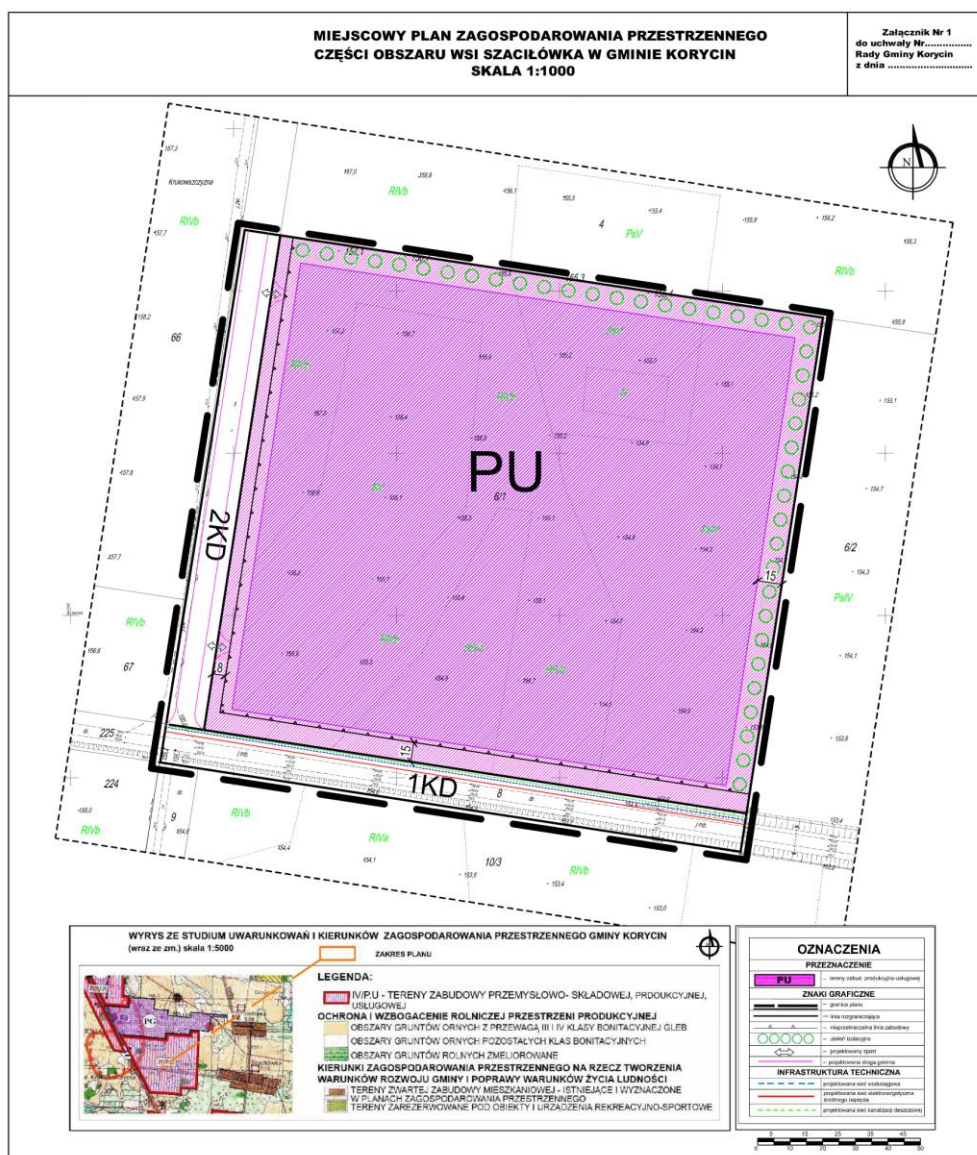
- nie wyznaczono terenów do objęcia procedurą scalenia i podziału nieruchomości;
- zachowano istniejący podział terenu;
- dopuszczono możliwość podziału istniejących nieruchomości w obszarze planu:
 - na potrzeby infrastruktury technicznej lub zmiany granic nieruchomości w zależności od bieżących potrzeb,
 - w celu wydzielenia działek budowanych pod warunkiem, że każda z działek budowlanych będzie miała powierzchnię nie mniejszą niż 2000 m² oraz wskaźniki i obsługę komunikacyjną zgodną z ustaleniami planu.

W zakresie zasad modernizacji, rozbudowy i budowy systemów komunikacji ustalono zachowanie istniejącej obsługi komunikacyjnej obszaru objętego granicami planu przyległą do granic planu, od strony południowej, drogi powiatowej w istniejących liniach rozgraniczających oraz od strony zachodniej poszerzenie istniejącej drogi gminnej.

W zakresie zasad modernizacji, rozbudowy i budowy infrastruktury technicznej:

- zaopatrzenie w wodę ustalono z projektowanej sieci wodociągowej w drodze gminnej dz. nr ewidencji gruntów 9 w obrębie Szaciłówka, gmina Korycin, od drogi krajowej nr 8 do drogi powiatowej nr 1314 B.
- odprowadzenie ścieków ustalono do zbiorników bezodpływowych lub do oczyszczalni własnych;
- odprowadzenie wód opadowych ustalono do gruntu na użytkowanym terenie;
- zaopatrzenie w ciepło ustalono z lokalnych indywidualnych źródeł ciepła, wytwarzanego w procesach odzyskiwania energii solarnej, gruntowej, wodnej lub zawartej w innych nośnikach, spalania paliw ekologicznych np.: gaz, olej opałowy itp. lub innych paliw – z uwzględnieniem wymagań ochrony środowiska;

- zasilanie w energię elektryczną ustalono z istniejącej linii średniego napięcia i stacji transformatorowej SN/nN posadowionej na działce nr ewidencji gruntów 13 obręb Szaciłówka, gmina Korycin, zgodnie z warunkami przyłączenia (w przypadku kolizji linii z projektowanym zagospodarowaniem należy ją przebudować),
- dopuszczono korzystanie z indywidualnych źródeł energii elektrycznej w oparciu o nowe technologie, z uwzględnieniem przepisów odrębnych dotyczących gospodarki energetycznej i ochrony środowiska;
- obsługę telekomunikacyjną ustala się poprzez wykorzystanie wszystkich dostępnych systemów telekomunikacyjnych z zachowaniem obowiązujących przepisów odrębnych.



Rys. 2. Rysunek projektu planu (Opracowanie własne)

Przeznaczenie terenu określone w planie pod zabudowę produkcyjno-usługową, w tym związaną produkcją i remontem maszyn rolniczych i innej działalności produkcyjnej i usługowej na potrzeby wykonywania budowli i elementów stalowych. Każde przedsięwzięcie będzie ponownie analizowane i ewentualnie poddawane strategicznej ocenie na środowisko.

Przygotowanie wolnych terenów pod działalność gospodarczą zwiększy atrakcyjność gminy i przyczyni się do jej rozwoju gospodarczego.

1.2. POWIĄZANIA PROJEKTU MIEJSCOWEGO PLANU ZAGOSPODAROWANIA PRZESTRZENNEGO Z INNYMI DOKUMENTAMI

Najważniejszym dokumentem kształtującym politykę przestrzenną gminy jest „Studium uwarunkowań i kierunków zagospodarowania przestrzennego gminy Korycin”, przyjętym uchwałą Nr XII/56/99 Rady Gminy Korycin z dnia 11 listopada 1999 r., zmienionym uchwałą Nr XXVI/143/05 z dnia 1 października 2005 r., Nr XXV/168/09 z dnia 5 lipca 2009 r., Nr XXXIV/219/10 z dnia 2 czerwca 2010r oraz Nr/.../.. Rady Gminy Korycin z dnia 2020 r.

Studium wskazuje teren do opracowania planu wprost pod zabudowę związaną z aktywnością gospodarczą, a w ustaleniach testowych w dziale "Kierunki rozwoju przemysłu i usług, obszary pod zabudowę przemysłowo - usługową" jako jeden z kierunków wyszczególniono tworzenie warunków terenowych dla nowych inwestycji oraz sprzyjanie dalszemu rozwojowi działalności gospodarczej. Zakłada się także możliwość rozwoju przemysłu i usług.

Zgodnie z § 9 ust 4. ustawy z dnia 27 marca 2003 r. o planowaniu i zagospodarowaniu przestrzennym, ustalenia studium są wiążące dla organów gminy przy sporządzaniu planów miejscowych, przy czym w myśl art. 20 ww. ustawy plany miejscowe nie mogą naruszać ustaleń studium.

Przewidywane rozwiązania planistyczne tj. przeznaczenie terenów pod produkcję i usługi nie będą naruszać ustaleń obowiązującego „Studium uwarunkowań i kierunków zagospodarowania przestrzennego gminy Korycin”, a opracowanie na podstawie Studium miejscowego planu zagospodarowania na potrzeby produkcji i usług jest nie tylko zgodny z kierunkiem rozwoju gminy określonym w ustaleniach Studium, ale również przyczyni się do promocji gminy na szeroką skalę.

Przy opracowaniu planu i prognozy wykorzystano inne dostępne dokumenty, takie jak:

- Strategia Rozwoju Województwa Podlaskiego do 2020 r.
- Plan Zagospodarowania Przestrzennego Województwa Podlaskiego
- Program Ochrony Środowiska Województwa Podlaskiego
- Strategia Roz
- Program ochrony środowiska dla gminy Korycin na lata 2012 – 2015, z perspektywą na lata 2016 – 2019
- Plan Rozwoju Lokalnego Gminy Korycin na lata 2016 - 2022
- opracowanie ekofizjograficzne
- Plan Gospodarki Odpadami Województwa Podlaskiego na lata 2016-2022
- Dyrektywa 2000/60/WE Parlamentu Europejskiego i Rady z dnia 23 października 2000r. ustanawiającej ramy wspólnotowego działania w dziedzinie polityki wodnej (Dz. U. UE L z dnia 22 grudnia 2000r.) tzw. Ramowej Dyrektywie Wodnej
- Pakiet klimatyczno- energetyczny (przyjęty przez Komisję Europejską)
- Strategiczny plan adaptacji dla sektorów i obszarów wrażliwych na zmiany klimatu do roku 2020 z perspektywą do roku 2030.

Strategia Rozwoju Województwa Podlaskiego do 2020 roku

Strategia jest kluczowym dokumentem programowym formułującym wizję rozwojową regionu w długookresowym horyzoncie czasowym. Jest odpowiedzią na dynamicznie zmieniającą się politykę regionalną kraju i Unii Europejskiej, ukierunkowaną obecnie na wykorzystywanie potencjałów endogenicznych terytoriów i uniezależnienie od odgórnie dystrybuowanych dotacji.

Wizja województwa w roku 2030 - Województwo podlaskie:

- zielone (utrwalanie percepcji unikalności i wyjątkowości regionu postrzeganego w Polsce i Europie jako „Zielona kraina” poprzez rozwijanie zielonych – ekologicznych specjalizacji),
- otwarte (wykorzystanie peryferyjnego położenia w Unii Europejskiej jako walor rozwojowy poprzez rozwinięcie wrót do Europy dla wschodnich sąsiadów i kreowanie funkcji pośrednika dla relacji Unii Europejskiej z Europą Wschodnią),
- dostępne (skrócony czas podróży z regionu do sąsiednich województw oraz zwiększenie dostępności Białegostoku ze wszystkich ośrodków powiatowych w zakresie transportu, telekomunikacji, internetu, usług publicznych i otoczenia biznesowego),
- przedsiębiorcze (wykorzystanie konkurencyjnych atutów na rzecz rozwinięcia inteligentnych specjalizacji, w tym uwarunkowań dla produkcji rolniczej – mleka i jego przetworów, wysokiej jakości żywności, produkcji i usług zorientowanych na wschodnich sąsiadów, produkcji i usług „ekologicznych i zielonych” – odnawialnych źródeł energii, technologii przyjaznych środowisku, ekoturystyki, srebrnej gospodarki, wspieranie innowacyjności, rozwoju kapitału ludzkiego i społecznego).

Realizacji wizji służą trzy cele strategiczne:

Cel strategiczny 1.

Konkurencyjna gospodarka (rozwój przedsiębiorczości; wzrost innowacyjności podlaskich przedsiębiorstw; rozwój kompetencji do pracy i wsparcie aktywności zawodowej mieszkańców regionu, w tym podejmowanie działań zapobiegających odpływowi dobrze wykształconych mieszkańców, promowanie postaw sprzyjających współpracy i aktywności obywatelskiej, zwiększenie obecności kultury w życiu codziennym; efektywne wykorzystanie zasobów naturalnych, w tym produkcji energii ze źródeł odnawialnych; rozwój infrastruktury telekomunikacyjnej, energetycznej i gazowej);

Cel strategiczny 2.

Powiązania krajowe i międzynarodowe (wspieranie kontaktów gospodarczych podlaskich przedsiębiorstw na rynkach zewnętrznych; poprawa atrakcyjności inwestycyjnej województwa, rozwój partnerskiej współpracy transgranicznej z sąsiadami ze Wschodu; prowadzenie spójnej polityki rozwoju regionalnego województw Polski Wschodniej; podniesienie zewnętrznej i wewnętrznej dostępności komunikacyjnej regionu poprzez efektywny system transportu publicznego, poprawę dostępności z krajowymi i międzynarodowymi ośrodkami wzrostu, budowę lotniska regionalnego oraz poprawę dostępności komunikacyjnej wewnątrz województwa);

Cel strategiczny 3.

Jakość życia (zmniejszenie negatywnych skutków problemów demograficznych poprzez podtrzymanie aktywności zawodowej i społecznej osób starszych, rozwój usług społecznych, poprawę dostępności i jakości usług przedszkolnych; poprawa spójności społecznej w celu ograniczania pogłębiania się sfery ubóstwa i wykluczenia; poprawa stanu zdrowia społeczeństwa oraz bezpieczeństwa publicznego poprzez poprawę jakości usług medycznych, rozwój lecznictwa sanatoryjnego i rehabilitacyjnego; ochrona środowiska i racjonalne gospodarowanie jego zasobami, w tym ochrona głównych zbiorników wód podziemnych oraz stref ochrony ujęć wód podziemnych i powierzchniowych, wspieranie

inwestycji związanych z gospodarką wodno-ściekową, ograniczanie emisji zanieczyszczeń powietrza z energetyki i transportu drogowego).

Opracowany plan przyczyni się do osiągnięcia celu nr 1 i nie jest sprzeczny z celami nr 2 i 3.

Plan Zagospodarowania Przestrzennego Województwa Podlaskiego (uchwała Nr XXXVI/330/17 Sejmiku Województwa Podlaskiego z dnia 22 maja 2017 r. - Dz. U. W. P. poz. 2777)

Plan województwa został niedawno uchwalony i uwzględnia nadrzędne, aktualnie obowiązujące dokumenty strategiczne takie jak KPZK i Strategia Rozwoju Województwa Podlaskiego.

W planie jako cel strategiczny przyjęto:

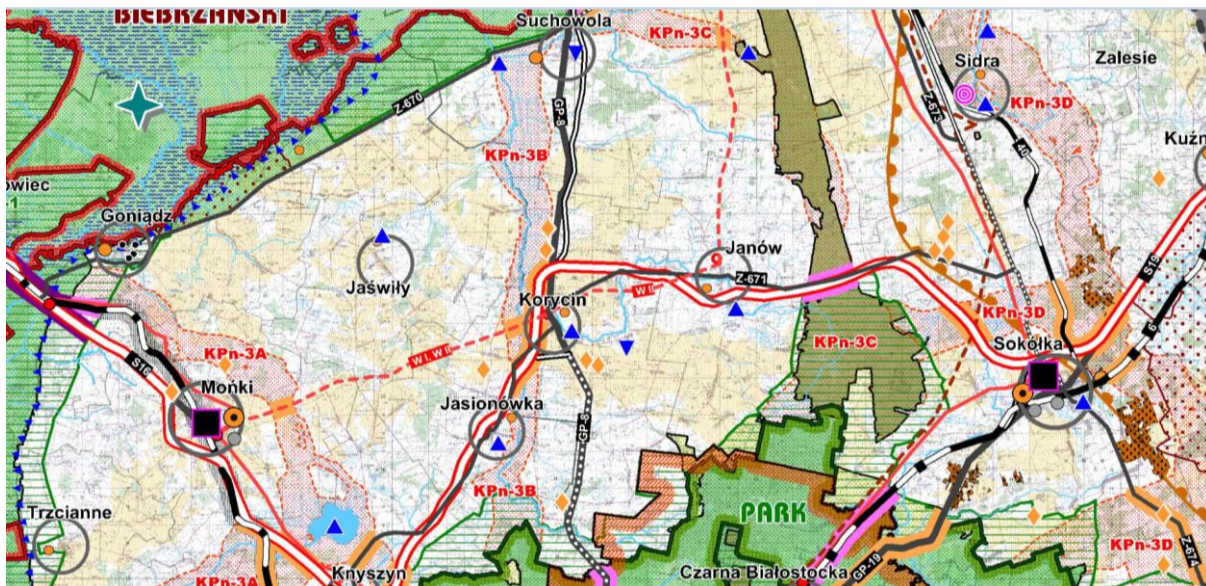
- Zrównoważone zagospodarowanie przestrzeni województwa podlaskiego, sprzyjające rozwojowi społeczno-gospodarczemu, spójności społecznej i terytorialnej, konkurencyjności oraz wykorzystaniu potencjału przyrodniczego, kulturowego i położenia przygranicznego

Do osiągnięcia tego celu wyznaczono następujące cele szczegółowe:

- Wzmocnienie spójności województwa w procesie zrównoważonego terytorialnie rozwoju i modernizacji zagospodarowania przestrzennego obszarów wiejskich z wykorzystaniem ich potencjału wewnętrznego, specjalizacji regionalnej i położenia przygranicznego,
- Wzmocnienie spójności województwa w procesie zrównoważonego terytorialnie rozwoju i modernizacji zagospodarowania przestrzennego obszarów wiejskich z wykorzystaniem ich potencjału wewnętrznego, specjalizacji regionalnej i położenia przygranicznego,
- Poprawa dostępności terytorialnej zewnętrznej i wewnętrznej województwa podlaskiego, poprzez rozwój infrastruktury transportowej, ze zmniejszeniem kosztów środowiskowych, oraz telekomunikacyjnej i teleinformatycznej,
- Osiągnięcie i utrzymanie wysokiej jakości środowiska przyrodniczego województwa, w tym sieci ekologicznej, walorów dziedzictwa kulturowego i krajobrazowych oraz racjonalne użytkowanie ich zasobów,
- Zwiększenie odporności struktury przestrzennej województwa na zagrożenia bezpieczeństwa energetycznego, naturalne i awariami przemysłowymi oraz zdolności obronnych i ochronnych.

Opracowany plan miejscowy nie jest bezpośrednio powiązany z planem województwa, ale jest zgodny ze studium gminy, które wypełnia wszystkie warunki wynikające z planu województwa.

Do planu województwa opracowana została prognoza na środowisko.



Rys. 4. Fragment ustaleń graficznych prognozy wpływu na środowisko Planu Zagospodarowania Przestrzennego Województwa Podlaskiego (źródło: Podlaskie Wojewódzkie Biuro Planowania Przestrzennego)

W prognozie tej oceniono przede wszystkim wpływy na środowisko wynikające z rozwoju systemu transportowego, infrastruktury technicznej, sieci osadniczej, bo te elementy będą wywierały największy wpływ na środowisko.

Oddziaływanie planowanej zabudowy produkcyjno-usługowej i inną działalnością gospodarczą będzie punktowe i nie wpłynie na pogorszenie środowiska obszarów cennych przyrodniczo, położonych w znacznej odległości od obszaru planu.

Program ochrony środowiska województwa podlaskiego na lata 2017 – 2022 z perspektywą do roku 2024 - projekt

Celem opracowania programu ochrony środowiska jest realizacja przez jednostki samorządu terytorialnego polityki ochrony środowiska, zbieżnej z założeniami głównych dokumentów strategicznych i programowych. W Programie w oparciu o analizę stanu środowiska na terenie województwa podlaskiego oraz zapisy dokumentów rządowych i regionalnych, w ramach poszczególnych obszarów interwencji, wyznaczono cele i kierunki interwencji. Na podstawie badań ankietowych zebrano dane na temat działań planowanych przez jednostki samorządu terytorialnego i inne jednostki. Wyznaczono łącznie 18 celów, 61 kierunków interwencji oraz 172 zadania. W opracowanym planie zagospodarowania przestrzennego ustalono zasady zabudowy chroniące środowisko przyrodnicze w sposób zgodny z powyższym programem.

Program ochrony środowiska dla Gminy Korycin na lata 2012 – 2015 z perspektywą na lata 2016 - 2019

Powyższy dokument swym zakresem obejmuje informacje ogólne (m.in. środowiskowe i gospodarcze) o gminie. W opracowaniu przedstawiono charakterystykę aktualnego stanu środowiska wraz z jej podsumowaniem. Ustalenia Programu obejmują priorytety i działania ekologiczne, cele i kierunki ochrony środowiska oraz plan operacyjny określający przedsięwzięcia wytypowane na podstawie zdefiniowanych celów. Program ochrony środowiska ma za zadanie pomóc w rozwiązywaniu istniejących problemów, a także przeciwdziałać zagrożeniom, które mogą pojawić się w przyszłości ocenia.

Program ochrony środowiska obejmuje analizę aktualnego stanu poszczególnych komponentów środowiska oraz infrastruktury technicznej służącej ochronie środowiska, a także wynikające z przeprowadzonej analizy priorytety i zadania. W większości program zawiera wykaz przedsięwzięć niezbędnych do realizacji ze wskazaniem źródeł ich finansowania.

Główne zamierzenia gminy z zakresu ochrony środowiska to:

- modernizacja sieci wodociągowej,
- rozwój selektywnej zbiórki odpadów,
- modernizacja zbiornika retencyjnego,
- modernizacja i przebudowa dróg,
- edukacja ekologiczna dzieci i młodzieży.

Zadania te mają być finansowane ze środków własnych gminy i wojewódzkiego funduszu ochrony środowiska oraz ze środków finansowych NFOŚiGW oraz Funduszy Strukturalnych. Wartości inwestycji podane w poszczególnych dokumentach są jedynie szacunkowe, a potrzeby finansowe w tym zakresie ogromne. Planowane zamierzenia będą realizowane przez szereg kolejnych lat.

Plan Rozwoju Lokalnego Gminy Korycin na lata 2016 — 2022

Kierunki rozwoju gminy obejmują następujące strefy działania:

1. ochrona środowiska i wykorzystanie odnawialnych źródeł energii
2. rozwój infrastruktury technicznej - drogowej
3. placówki publiczne - w tym edukacja wczesnoszkolna i przedszkolna
4. kultura, sport i turystyka - turystyka historyczna, ochrona dziedzictwa kulturowego
5. sfera społeczna

Misja Gminy Korycin brzmi:

Gmina przyjazna środowisku, turystom i inwestorom.

Gmina z rozwiniętą infrastrukturą, bezpieczna, zapewniająca wygodne i szczęśliwe życie jej mieszkańcom oraz aktywny wypoczynek wszystkim, którzy będą chcieli ją odwiedzić lub tu się osiedlić

Sporządzany miejscowy plan zagospodarowania przestrzennego ma swoje umocowanie w obowiązujących przepisach prawa takich jak:

- ustawa z dnia 27 marca 2003 r. o planowaniu i zagospodarowaniu przestrzennym (Dz. U. z 2020 r. poz. 293, 471, 782);
- ustawa z dnia 3 października 2008 r. o udostępnianiu informacji o środowisku i jego ochronie, udziale społeczeństwa w ochronie środowiska oraz o ocenach oddziaływania na środowisko (Dz. U. z 2020 r. poz. 283, 284, 322, 471)
- ustawa z dnia 27 kwietnia 2001 r. Prawo ochrony środowiska (Dz. U. z 2018 r. poz. 799, z późn. zm.);
- ustawa z dnia 16 kwietnia 2004 r. o ochronie przyrody (Dz. U. z 2020 r. poz. 55, 471.);
- ustawa z dnia 3 lutego 1995 r. o ochronie gruntów rolnych i leśnych (Dz. U. z 2017 r. poz. 1161 z późn. zm.);
- ustawa z dnia 18 lipca 2001 r. Prawo wodne (Dz. U. z 2020 r. poz. 310, 284, 695, 782, 875);

2. INFORMACJE O METODACH ZASTOSOWANYCH PRZY SPORZĄDZANIU PROGNOZY

Prognozę oddziaływania na środowisko projektu miejscowego planu zagospodarowania przestrzennego części obszaru wsi Szaciłówka w gminie Korycin wykonano na podstawie art. 46 pkt. 1 ustawy z dnia 3 października 2008 r. o udostępnianiu informacji o środowisku i jego ochronie, udziale społeczeństwa w ochronie środowiska oraz o ocenach oddziaływania na środowisko (Dz. U. z 2020 r. poz. 283, 284, 322, 471). Prognoza oddziaływania na środowisko stanowi integralną część planu zagospodarowania przestrzennego części obszaru wsi Szaciłówka w gminie Korycin i została sporządzona w ramach strategicznej oceny oddziaływania na środowisko, zgodnie z wymogami ww. ustawy.

Zakres oraz stopień szczegółowości informacji wymaganych w prognozie oddziaływania na środowisko opracowanej do projektu miejscowego planu zagospodarowania przestrzennego części obszaru wsi Szaciłówka w gminie Korycin został

uzgodniony w myśl art. 53 ustawy OOŚ z Regionalnym Dyrektorem Ochrony Środowiska w Białymstoku, (uzgodnienie znak WPN.411.1.5.2020.AR z dnia 25.02.2020r.) oraz Państwowym Powiatowym Inspektorem Sanitarnym w Sokółce (uzgodnienie nr 1/NZ/2019 znak NZ.4462.1.2019 z dnia 22.01.2019r.). Zakres terytorialny opracowania obejmuje obszar objęty granicami planu i jego otoczenie w kontekście różnicy wpływu na środowisko w wyniku obecnego użytkowania terenu i w wyniku zmian w zagospodarowaniu wywołanych realizacją ustaleń opracowywanego planu.

Dla zbadania stanu środowiska wykorzystano materiały archiwalne uzupełnione i zaktualizowane na podstawie bezpośredniej wizji w terenie. Stan środowiska przedmiotowego terenu i zagrożenia wynikające z realizacji ustaleń projektu planu przedstawiono w niniejszym opracowaniu.

Szczególną uwagę zwrócono na:

- 1) lokalne walory środowiska, w tym na zachowanie układu ciągów powiązań przyrodniczych i walory krajobrazowe obszaru,
- 2) eliminowanie lub ograniczanie zagrożeń i negatywnego oddziaływania na środowisko,
- 3) dostosowanie funkcji, struktury i intensywności zagospodarowania przestrzennego do uwarunkowań przyrodniczych.

Celem opracowania prognozy oddziaływania na środowisko jest identyfikacja i przewidywanie oddziaływania zamierzeń o implikacjach środowiskowych na zdrowie ludzi oraz na środowisko biogeofizyczne, a co za tym idzie zinterpretowanie i skuteczne przekazanie informacji o tych oddziaływaniach. Prognoza zawiera możliwie wyczerpujące opisanie środowiska w jego złożoności oraz przewidywania jego zmian, spowodowanych oddziaływaniem wprowadzonych doń nowych czynników.

3. PROPOZYCJE DOTYCZĄCE PRZEWIDYWANYCH METOD ANALIZY SKUTKÓW REALIZACJI POSTANOWIEŃ PLANU ORAZ CZĘSTOTLIWOŚCI JEJ PRZEPROWADZANIA

Ustawa z dnia 27 marca 2003 r. o planowaniu i zagospodarowaniu przestrzennym, na podstawie której opracowywany jest miejscowy plan zagospodarowania przestrzennego części obszaru wsi Szaciłówka w gminie Korycin nie określa metod analizy skutków realizacji ustaleń planu. Art. 4 ust 1 w/w ustawy określa, że ustalenie przeznaczenia terenu, rozmieszczenie inwestycji celu publicznego oraz określenie sposobów zagospodarowania i warunków zabudowy terenu następuje w miejscowym planie zagospodarowania przestrzennego.

Art. 32 w/w ustawy przewiduje ocenę aktualności studium i planów miejscowych, analizę zmian w zagospodarowaniu przestrzennym gminy i ocenę postępów w opracowywaniu planów miejscowych. Do dokonania wymienionej analizy i oceny zobowiązany jest wójt, burmistrz lub prezydent danej gminy. Taką ocenę należy przeprowadzić co najmniej raz w czasie kadencji rady gminy.

W zakresie gminy monitoring skutków realizacji przedsięwzięć określonych w planie prowadzony będzie w ramach analizy zmian w zagospodarowaniu przestrzennym i aktualności planu miejscowego, dokonywanej zgodnie z w/w ustawą, przez wójta Korycina.

Zgodnie z art. 25 ustawy Prawo ochrony środowiska z dnia 27 kwietnia 2001 r. wpływ ustaleń projektu planu na środowisko przyrodnicze w zakresie: jakości poszczególnych elementów przyrodniczych, dotrzymywaniu standardów jakości środowiska, obszarach występowania przekroczeń, występujących zmianach jakości elementów przyrodniczych i przyczynach tych zmian, kontrolowany będzie w ramach systemu Państwowego Monitoringu Środowiska. Wyniki prowadzonego monitoringu prezentowane będą corocznie w raportach o stanie środowiska, wydawanych w formie ogólnodostępnej publikacji, ale źródłami danych w tym zakresie mogą też być: Wojewódzka Baza Danych (prowadzona przez Marszałka Województwa), źródła administracyjne wynikające z obowiązków sprawozdawczych lub zapisów ustawowych (decyzje, zezwolenia, pozwolenia) czy badania statystyczne Głównego Urzędu Statystycznego.

Szczegółowy program monitoringu będzie możliwy do określenia po rozpoznaniu planowanych przedsięwzięć.

Celem opracowania prognozy oddziaływania na środowisko jest identyfikacja i przewidywanie oddziaływania zamierzeń o implikacjach środowiskowych na zdrowie ludzi oraz na środowisko biogeofizyczne, a co za tym idzie zinterpretowanie i skuteczne przekazanie informacji o tych oddziaływaniach. Prognoza zawiera możliwie wyczerpujące opisanie środowiska w jego złożoności oraz przewidywania jego zmian, spowodowanych oddziaływaniem wprowadzonych doń nowych czynników.

Szczególną uwagę zwrócono na:

- 1) lokalne walory środowiska, w tym na zachowanie układu ciągów powiązań przyrodniczych i walory krajobrazowe obszaru,
- 2) eliminowanie lub ograniczanie zagrożeń i negatywnego oddziaływania na środowisko,
- 3) dostosowanie funkcji, struktury i intensywności zagospodarowania przestrzennego do uwarunkowań przyrodniczych.

4. INFORMACJE O MOŻLIWYM TRANSGRANICZNYM ODDZIAŁYWANIU NA ŚRODOWISKO

Problematykę transgranicznego oddziaływania reguluje Konwencja o ocenach oddziaływania na środowisko w kontekście transgranicznym sporządzona dnia 25 lutego 1991 r., ratyfikowana przez Polskę w 1997 r. Podstawową zasadą tej procedury jest wprowadzenie obowiązku informowania o planowanym podjęciu działalności mogącej mieć wpływ na środowisko innych państw.

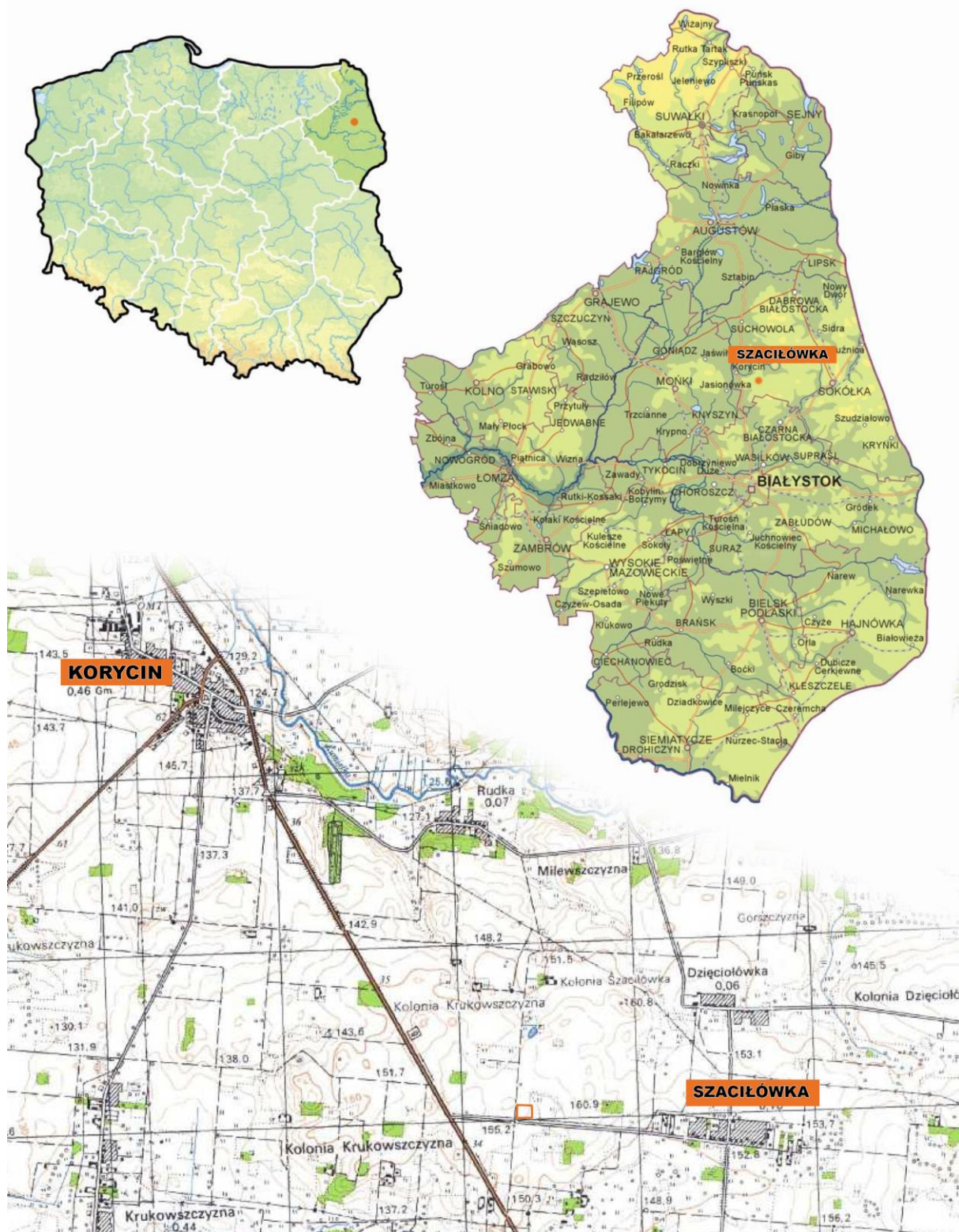
Zgodnie z art. 58 ustawy z dnia 9 października 2008 r. o udostępnianiu informacji i jego ochronie, udziale społeczeństwa w ochronie środowiska oraz o ocenach oddziaływania na środowisko w razie stwierdzenia możliwości znaczącego transgranicznego oddziaływania na środowisko, pochodzącego z terytorium Rzeczypospolitej Polskiej przeprowadza się postępowanie dotyczące transgranicznego oddziaływania na środowisko.

Postępowanie dotyczące transgranicznego oddziaływania na środowisko przeprowadza się również na wniosek innego państwa, na którego terytorium może oddziaływać przedsięwzięcie albo realizacja projektu dokumentu, jakim jest np. plan zagospodarowania przestrzennego.

Obszar objęty granicami miejscowego planu zagospodarowania przestrzennego części obszaru wsi Szacitówka w gminie Korycin znajduje się w znacznej odległości od granic Polski: najbliższej położona jest Republika Białorusi, ok. 35 km na wschód od terenu opracowania). Planowana zabudowa produkcyjno – usługowa z zakresu produkcji i remontu maszyn rolniczych ze względu na swój lokalny charakter i nieznaczną skalę nie będzie oddziaływać transgranicznie. Oddziaływanie hałasu i emisja substancji biologicznych i chemicznych do powietrza będzie miała jedynie charakter lokalny i nie będzie wykraczała poza obszar opracowania więc tym bardziej nie będzie wpływać na środowisko poza granicami kraju. Z tego względu należy uznać, że nie wystąpi możliwość transgranicznego oddziaływania na środowisko.

Możliwość transgranicznego oddziaływania na środowisko konkretnej inwestycji zostanie oceniona ponownie na etapie uzyskiwania pozwolenia na jej realizację i wydawania decyzji o środowiskowych uwarunkowaniach.

LOKALIZACJA



Rys. 3. Lokalizacja terenu opracowania – Źródło : www.geoportal.gov.pl
(Opracowanie własne)

5. ISTNIEJĄCY STAN ŚRODOWISKA ORAZ POTENCJALNE ZMIANY TEGO STANU W PRZYPADKU BRAKU REALIZACJI USTALEŃ PLANU

5.1. Stan środowiska

Stan poszczególnych komponentów środowiska na terenie Gminy Korycin jest dobry. W celu zachowania istniejącego stanu środowiska niezbędna jest kontynuacja realizacji polityki ochrony środowiska w gminie oraz dalsze przeznaczanie znaczących nakładów finansowych na działania, które doprowadzą do utrzymania walorów środowiskowych gminy. W pełni szanując zasadę zrównoważonego rozwoju, należy szukać takich kierunków rozwoju, które doprowadzą do ograniczania emisji, oszczędności energii i zasobów wodnych, zachowania obszarów cennych przyrodniczo, wzmocnienia struktur ekologicznych, rozwijania aktywności obywatelskiej i świadomości ekologicznej.

Miejsce terenu opracowania w strukturach przyrodniczych i krajobrazowych regionu i powiązania przyrodnicze z otoczeniem.

Gmina Korycin położona jest w całości w obrębie mezoregionu Wysoczyzna Białostocka wchodzącego w skład makroregionu Nizina Północnopodlaska (J. Kondracki 1978r.). Wysoczyzna Białostocka w porównaniu z leżącymi na wschód Wzgórzami Sokólskimi cechuje się występowaniem znacznie obniżonej powierzchni wysoczyzny, urozmaiconej stosunkowo świeżymi wałami moren czołowych, kemów i ozów.

W układzie administracyjnym gmina Korycin położona jest w środkowej części województwa Podlaskiego i graniczy od północy z gminą Suchowola, od wschodu z gminą Janów, od płd. - wschodu z gminą Czarna Białostocka, od płd. - zachodu z gminą Jasionówka i płn. - zachodu z gminą Jaświły.

Gmina Korycin nie wyróżnia się szczególnymi walorami przyrodniczymi i krajobrazowymi, stąd jedynie 2 głązy narzutowe we wsi Zakale są uznane za pomniki przyrody. Na wschodnim obrzeżu gminy, na wysokości miejscowości Łosiniec, część gminy Korycin objęta jest Europejską Siecią Ekologiczną Natura 2000. Na terenie tym znajduje się specjalny obszar chroniony siedlisk ptaków (OSO) w obrębie kompleksu „Puszcza Knyszyńska” PLB 200003.

W obszarze gminy nie występują parki narodowe, parki krajobrazowe, rezerваты przyrody oraz obszary chronionego krajobrazu.

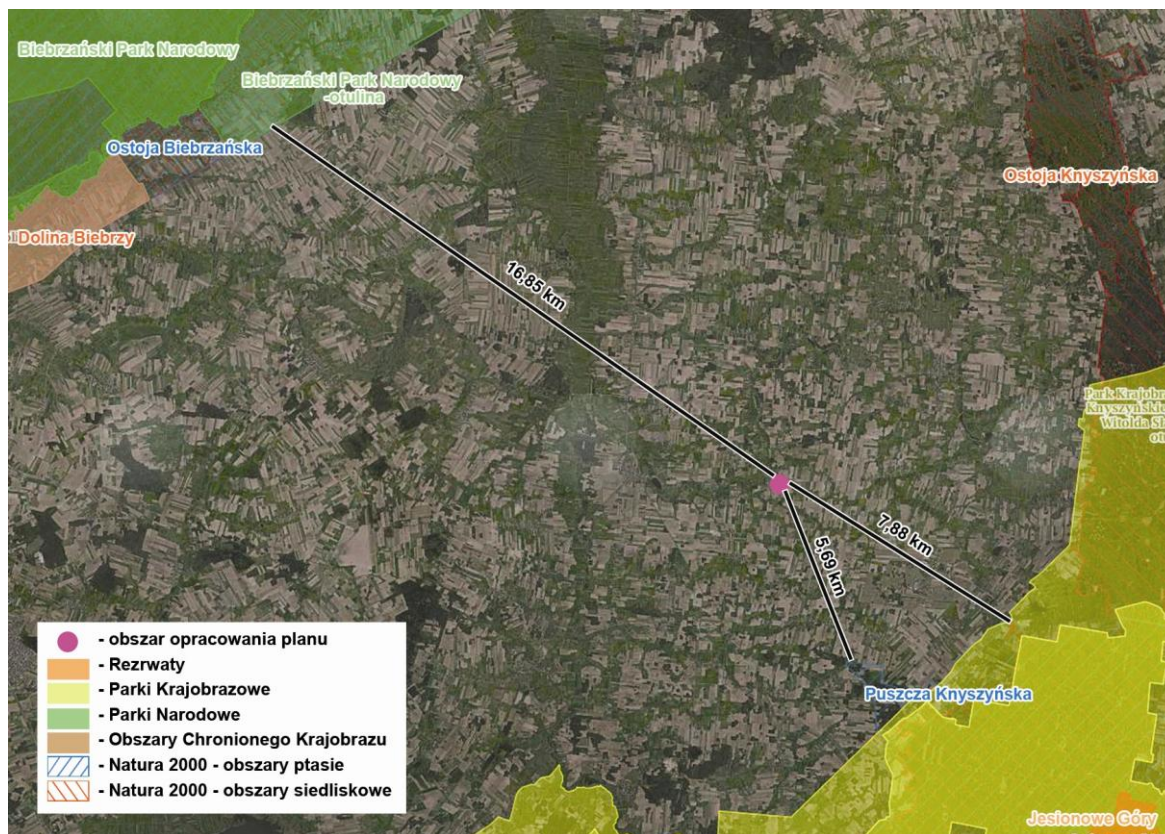
Teren opracowania położony jest w odległości ok. 600m na zachód od wsi Szaciłówka, w odległości ok. 2km od rzeki Kumiałki. Ponieważ planowana inwestycja jest położona na niezabudowanych terenach rolnych i graniczy z niezabudowanymi terenami rolnymi, nie będzie powodowała ograniczenia w migracji zwierząt.

Na terenie objętym granicami planu nie stwierdzono występowania cennych siedlisk przyrodniczych i nie odnotowano żadnego stanowiska roślin będących przedmiotem ochrony. Stan poszczególnych komponentów środowiska na terenie Gminy Korycin jest oceniony jako dobry. W celu zachowania istniejącego stanu środowiska niezbędna jest kontynuacja realizacji polityki ochrony środowiska w gminie oraz dalsze przeznaczanie znaczących nakładów finansowych na działania, które doprowadzą do poprawy jego poszczególnych komponentów. W pełni szanując zasadę zrównoważonego rozwoju, należy szukać takich kierunków rozwoju, które doprowadzą do ograniczania emisji, oszczędności energii i zasobów wodnych, zachowania obszarów cennych przyrodniczo, wzmocnienia struktur ekologicznych, rozwijania aktywności obywatelskiej i świadomości ekologicznej.

Analizowany teren znajduje się w znacznej odległości od obszarów prawnie chronionych na podstawie ustawy o ochronie przyrody jak również obszarów wchodzących w skład Europejskiej Sieci Ekologicznej Natura 2000. Najbliżej położony od obszaru opracowania obszary Natura 2000 to:

- Puszcza Knyszyńska (kod Obszaru Natura 2000: PLB 200003) – w odległości ok. 8 km na południowy wschód,
- Ostoja Biebrzańska (kod Obszaru Natura 2000: PLB200006) – w odległości ok. 17 km na północny zachód,

- Ostoja Knyszyńska (kod Obszaru Natura 2000: PLH200006) w odległości ok. 5,5 km na południowy wschód,



Rys.4. Położenie opracowywanego terenu względem Obszarów Natura 2000.

Źródło: <http://geoserwis.gdos.gov.pl/mapy/>
(Opracowanie własne)

Rzeźba terenu

Rzeźba terenu na obszarze gminy charakteryzuje małym urozmaiceniem. Jest to płaska, miejscami lekko falista morena denną z małą ilością form wodnolodowcowych o niewielkich wysokościach względnych. Niewielkie powierzchnie zajmują płaskie równiny torfowiskowe związane z obniżeniami Kumiątka i Brzozówki.

Teren opracowania jest płaski, z niewielkim spadkiem w kierunku północnym.

Podłoże geologiczne

Obszar opracowania znajduje się na prekambryjskiej płycie krystalicznej, na której, podobnie jak na całym wzniesieniu mazowiecko-suwalskim, bezpośrednio zalegają utwory triasowe, jurajskie i kredowe. Całość pokrywają osady lodowcowe ostatnich dwóch zlodowaceń – środkowopolskiego i bałtyckiego. Teren ten w stosunkowo niedawnej przeszłości geologicznej pokrywały lądolody nasuwające się ze Skandynawii, dlatego też powierzchnię budują tu zasadnicze materiały lodowcowe naniesione przez masy lodu.. Są to wodnolodowcowe piaski różnoziarniste ze żwirem i glina zwałowa szara, a lokalnie pyły i iły zastoiskowe.

Gleby

Skalą macierzystą gleb obszaru gminy Korycin są utwory czwartorzędowe pochodzenia lodowcowego i wodnolodowcowego, wykształcone w postaci piasków naglinowych i piasków zwałowych całkowitych, a także glin spiaszczonych oraz w dolinach rzecznych i zagłębieniach piasków rzecznych i utworów organicznych.

Pod względem typologicznym gleby gminy Korycin są mało zróżnicowane. Na obszarze gminy dominują trzy typy gleb: gleby pseudobielicowe /A/, gleby piaszkowe różnych typów genetycznych /AB/, oraz gleby brunatne wylugowane /BW/.

Na terenie opracowania występują grunty rolne RIVa, RIVb, RV, PSIV i N klasy bonitacyjnej, w większości stanowiące grunty orne oraz pastwiska.

Woda

Pod względem hydrograficznym obszar gminy Korycin położony jest w obrębie zlewni rzeki Biebrzy. Głównym ciekim terenu gminy jest rzeka Brzozówka ze swoim prawym dopływem Kumiałką. Doliny rzeczne zostały silnie przekształcone przez prace melioracyjne. Znajduje się tu również nieopodal wsi gminnej Korycin zbiornik retencyjny o powierzchni 6 ha i objętości retencyjnej ok. 81 tys. m³.

Wody podziemne o znaczeniu użytkowym występują głównie w piaszczysto - żwirowych utworach czwartorzędowych i trzeciorzędowych oraz w węglanowych utworach kredowych. Wodonośność utworów kredowych i trzeciorzędowych jest słabo rozpoznana.

Warunki występowania wód podziemnych w obrębie czwartorzędu są bardzo skomplikowane, wynikające przede wszystkim z nieciągłości warstw wodnych. Tym niemniej utwory czwartorzędowe stanowią główne źródło ujmowania wód podziemnych dla celów użytkowych na obszarze gminy.

W obrębie tych utworów rozróżnia się kilka poziomów wodonośnych, charakteryzujących się zróżnicowaną zasobnością i zasięgiem przestrzennym.

Wyróżniane poziomy wodonośne to:

- poziom wodonośny spągowy (najniższy),
- środkowy poziom wodonośny międzymorenowy,
- przypowierzchniowy poziom wodonośny.

Wody z ujęć czwartorzędowych, a w szczególności z poziomu wodonośnego międzymorenowego są podstawowym źródłem zaopatrzenia ludności w wodę na terenie gminy Korycin. Warstwy wodonośne tego poziomu tworzą naprzemianległe z glinami piaski i żwiry znajdujące się na znacznych głębokościach.

Powietrze

Na terenie Gminy Korycin nie występują zakłady przemysłowe będące największymi emitarami zanieczyszczeń w skali województwa. Największa emisja zanieczyszczeń powietrza pochodzi z ciągów komunikacyjnych i instalacji grzewczych.

Obecnie oceny jakości powietrza wykonywane są w odniesieniu do obszaru stref. W województwie podlaskim, występują dwie strefy: aglomeracja białostocka (stanowiącą obszar powiatu miasta Białystok) oraz strefa podlaska (obejmującą m. in.: Gminę Korycin). Stan powietrza Gminy Korycin jest dobry, a wielkości mierzonych zanieczyszczeń powietrza nie przekraczają dopuszczalnych wartości.

Szata roślinna

W strukturze użytkowania obszaru gminy dominują tereny aktywne biologicznie. Użytki rolne w gminie zajmują ogółem 9966 ha co stanowi 84,9% powierzchni gminy (w województwie podlaskim użytki rolne stanowią 59,7%). Na 1 mieszkańca gminy przypada 2,7 ha użytków rolnych, a więc prawie 3 krotnie więcej niż w województwie podlaskim (0,98 ha). Gmina Korycin jest regionem typowo rolniczym, charakteryzującym się niską przeciętną jakością gleb i wysoką niestabilnością klimatu.

Gmina jest bardzo uboga w lasy. Lasy państwowe zajmują 5,47% ogólnej powierzchni lasów gminy i występują w znacznym rozdrobnieniu w południowej części gminy. Należą do Nadleśnictwa Czarna Białostocka. Lasy prywatne występujące na obszarze całej gminy stanowią 94,53% ogólnej powierzchni lasów i są również znacznie rozdrobnione. Zajmują głównie wzniesienia kemów i moren czołowych zbudowanych z utworów piaszczysto - żwirowych. W układzie typów siedliskowych lasów dominuje Bór Mieszany świeży (B. M. św.), Bór świeży (B. św.) i Las Mieszany świeży (L. M. św.) oraz ols (OL) w dolinach rzecznych i obniżeniach terenowych.

Teren opracowania stanowi grunt orny w większości corocznie uprawiany oraz pastwiska.

Klimat lokalny i warunki higieniczno-sanitarne

Teren opracowania planu położony jest w strefie klimatycznej zbliżonej do klimatu górskiego Dzielnicza wschodnia, w której położony jest omawiany teren projektu planu, charakteryzuje

ze średnią temperaturą roczną od 6,5 °C do 7,5 °C. Czas trwania pokrywy śnieżnej wynosi od 80 do 87 dni. Średni opad wynosi 550-650 mm. Okres wegetacyjny trwa od 190 do 205 dni. Przeważają wiatry o kierunkach północno-zachodnich i zachodnich.

5.2. Potencjalne zmiany środowiska w przypadku braku realizacji ustaleń planu.

Zgodnie z art. 4 ustawy z dnia 27 marca 2007 r. o planowaniu i zagospodarowaniu przestrzennym ustalenie przeznaczenia terenu, rozmieszczenie inwestycji celu publicznego oraz określenie sposobów zagospodarowania i warunków zabudowy następuje w miejscowym planie zagospodarowania przestrzennego, a w przypadku braku takiego planu określenie sposobów zagospodarowania i warunków zabudowy terenu następuje w drodze decyzji o warunkach zabudowy i zagospodarowania terenu. Art. 61 w/w ustawy określa, jakie warunki muszą być spełnione, aby wydanie takiej decyzji było możliwe. Podstawowym i najważniejszym warunkiem jest kontynuacja funkcji terenu i parametrów zabudowy. Ponieważ na terenie opracowania i w jego sąsiedztwie nie występuje zabudowa produkcyjno-usługowa, wydanie decyzji o warunkach zabudowy na budowę zakładu produkcyjno- usługowego w oparciu o obowiązujące przepisy jest niemożliwe.

Realizacja ustaleń planu nie stanowi nakazu zabudowy i zagospodarowania terenu, a jedynie umożliwia zabudowę i zagospodarowanie terenu zgodnie z warunkami określonymi w planie. Realizacja ustaleń planu zależna jest od woli przyszłego inwestora. Jeżeli nowy zakład nie powstanie, zmiany w środowisku nie nastąpią. Jeżeli zabudowa powstanie, musi spełnić warunki planu. Nie przewiduje znacznego oddziaływania negatywnego. Wpływ na środowisko będzie minimalny, natomiast rezygnacja z budowy będzie miała negatywne skutki społeczne. Nie nastąpi rozwój gospodarczy, nie przybędzie miejsc pracy.

6. STAN ŚRODOWISKA NA OBSZARACH OBJĘTYCH PRZEWIDYWANYM ZNACZĄCYM ODDZIAŁYWANIEM

Stan środowiska na terenie gminy jest dobry, a stan na terenie objętym granicami planu nie odbiega od stanu środowiska w gminie. Teren objęty planem odznacza się małymi walorami przyrodniczymi, a realizacja ustaleń planu nie będzie miała istotnego znaczenia dla funkcjonowania ekosystemów obszarów chronionych znajdujących się w tym regionie. Teren opracowania stanowi teren rolniczy.

W wyniku realizacji ustaleń planu nastąpi:

- przekształcenie terenu (wyrównywanie i nasypywanie gruntu) związane z realizacją zabudowy,
- ograniczenie powierzchni biologicznie czynnej położonej na gruncie rodzimym na rzecz terenów zabudowach i utwardzonych,
- zmiany w środowisku roślinnym wyrażające się m.in. w zaniku upraw rolnych oraz roślinności naturalnej i półnaturalnej na rzecz gatunków synantropijnych na terenach zajmowanych pod zabudowę
- ograniczenia powierzchni infiltracji na planowanych terenach zabudowy, na rzecz przyspieszonego odpływu wód opadowych z terenu opracowania,
- nieznaczne zwiększenie ilości zanieczyszczeń i hałasu związanego z realizacją inwestycji i dalszym użytkowaniem zabudowy produkcyjno-usługowej oraz zwiększonym ruchem samochodowym,
- zmniejszenie obszaru bytowania fauny (gryzoni, płazów, owadów) związanej z krajobrazem rolniczym,
- degradację gleby w obrębie prowadzonej zabudowy.

Teren objęty planem zostanie przekształcony ze względu na wprowadzoną zabudowę. Projektowana zabudowa oraz obiekty towarzyszące zajmą jedynie niewielką część terenu objętego granicami planu. Maksymalna powierzchnia zabudowy ustalona w planie wynosi 60 % terenu. Na obecnym etapie trudno przewidzieć, czy zostanie ona wykorzystana.

Na terenie opracowania nie występują siedliska cennych i rzadkich roślin. W ustaleniach projektu planu minimalny teren biologicznie czynny ustalono na poziomie 20 % terenu inwestycji. Wprowadzenie zieleni urządzonej towarzyszącej zabudowie oraz

zieleni izolacyjnej zrekompensuje w części straty spowodowane wprowadzeniem zabudowy na tym obszarze. Zgodnie z zasadą ochrony środowiska oddziaływanie spowodowane prowadzoną działalnością produkcyjno-usługową powinno zamknąć się w granicach własności inwestora. W przeciwnym wypadku istnieje obowiązek ustanowienia wokół obiektu obszaru ograniczonego użytkowania.

Z uwagi na niewielki teren przeznaczony pod działalność nie przewiduje się jego znaczącego wpływu na środowisko.

7. ISTNIEJĄCE PROBLEMY OCHRONY ŚRODOWISKA ISTOTNE Z PUNKTU WIDZENIA REALIZACJI USTALEŃ PLANU, W SZCZEGÓLNOŚCI DOTYCZĄCE OBSZARÓW PODLEGAJĄCYCH OCHRONIE NA PODSTAWIE USTAWY Z DNIA 16 KWIEŃNIA 2004 R. O OCHRONIE PRZYRODY

Realizacja zabudowy związanej z zabudową produkcyjno-usługową z zakresu produkcji i remontu maszyn rolniczych może rodzić następujące problemy z zakresu ochrony środowiska:

- oddziaływanie na zdrowie ludzi i zwierząt – nieznaczne zwiększenie poziomu hałasu i ewentualne nieznaczne zanieczyszczenia powietrza;
- oddziaływanie na krajobraz – pojawienie się nowej zabudowy na terenach dotychczas niezabudowanych;
- oddziaływanie na szatę roślinną – zmniejszenie terenów biologicznie czynnych, spowodowane wprowadzoną zabudową i utwardzeniem terenu.

W planie ustalono szereg warunków, aby te problemy zniwelować do minimum. Ustalenia planu określają warunki zabudowy, między innymi obowiązek zagospodarowania zielenią powierzchni terenu inwestycji przewidzianej na powierzchnię biologicznie czynną, której minimalny wskaźnik został w projekcie planu określony w wysokości 20% terenu inwestycji. Jest to wysoki wskaźnik, jak na zabudowę produkcyjno-usługową. Istniejące zadrzewienia nie kolidujące z projektowaną zabudową wskazano do zachowania. Wokół granic terenu inwestycji wprowadzono zieleni izolacyjną, która jednocześnie będzie stanowiła strefę pośrednią pomiędzy terenami zurbanizowanymi, a otwartymi terenami rolnymi. Określone również zostały warunki zaopatrzenia w infrastrukturę techniczną zapobiegające skażeniu gleby i wody. Nie powstaną również inne zanieczyszczenia. W zakresie gospodarki odpadami ustalono zagospodarowanie odpadów w oparciu o plan gospodarki odpadami, który będzie realizowany przez wyspecjalizowane firmy. Z uwagi na możliwość wystąpienia hałasu w projekcie planu ustalono stosowanie rozwiązań indywidualnie tłumiących hałas technologiczny: odpowiednio dobrane i właściwie zamontowane maszyny i urządzenia, przegrody zewnętrzne o podwyższonej izolacyjności akustycznej, itp.

Powyższe warunki, zaproponowane w ustaleniach planu znacznie ograniczają negatywny wpływ na środowisko, a zwłaszcza zdrowie ludzi, krajobraz i szatę roślinną. Prowadzona zgodnie z ustaleniami planu przyszła działalność gospodarcza będzie zgodna z zasadami ochrony środowiska.

Teren opracowania planu znajduje się poza obszarami objętymi prawną formą ochrony przyrody. Europejska Sieć Ekologiczna Natura 2000 jest systemem ochrony zagrożonych składników różnorodności biologicznej kontynentu europejskiego, wdrażanym od 1992 r. w sposób spójny pod względem metodycznym i organizacyjnym na terytorium wszystkich państw członkowskich Unii Europejskiej. Sieć Natura 2000 tworzą dwa typy obszarów:

- obszary specjalnej ochrony ptaków (OSO),
- specjalne obszary ochrony siedlisk (SOO).

Teren opracowania położony jest poza obszarami objętymi ochroną prawną na podstawie ustawy o ochronie przyrody i dzieli go od tych obszarów znaczna odległość wynosząca niepełna 8,17 i 5,5 km. Są to:

- Puszcza Knyszyńska (kod Obszaru Natura 2000: PLB 200003),
- Ostoja Biebrzyńska (kod Obszaru Natura 2000: PLB200006),
- Ostoja Knyszyńska (kod Obszaru Natura 2000: PLH200006).

Obszar Natura 2000 Puszcza Knyszyńska (kod PL200003) wyznaczony rozporządzeniem Ministra Środowiska z dnia 21 lipca 2004 r. (Dz.U. Nr 229) służy ochronie dziko żyjących ptaków oraz utrzymaniu ich siedlisk w nienaruszonym stanie - tzw. Dyrektywa Ptasia (OSO). Spośród gatunków ptaków wymienionych w załączniku Nr 2 w/w rozporządzenia na obszarze natura 2000 na dzień dzisiejszy gniazduje 37 gatunków ptaków. Zdecydowana większość z nich to ptaki obszaru leśnego (22 gatunki), mniejszą grupę stanowią ptaki wodni-błotne (11 gatunków), najmniejsza ptaki krajobrazu rolniczego (4 gatunki). Szczególnie duże znaczenie Ostoja Knyszyńska pełni dla włośchatki, jarzabka i dzięcioła trójpalczastego, których populacje są tu bardzo duże, a także dla orlika krzykliwego, dzięcioła biało-grzbiatego, muchołówki białoszyjej, muchołówki małej i trzmielojada.

Obszar Natura 2000 Ostoja Biebrzańska (kod PLB200006) należy do największych obszarów Natura 2000 w Polsce i obejmuje prawie całą Kotlinę Biebrzańską oraz mieszczącą się w niej dolinę rzeki Biebrzy. Rzeka Biebrza ma charakter naturalny, niewielki spadek i tworzy liczne meandry, którym towarzyszą starorzecza, odnogi i rozwidlenia koryta. Wiosną w dolinie Biebrzy utrzymują się długotrwałe rozlewiska. Otwarte lub zakrzaczone mokradła i bagna zajmują blisko połowę powierzchni obszaru, zaś tereny leśne, także częściowo na siedliskach bagiennych, zajmują ponad ¼ jego powierzchni. Pozostałe tereny to użytki rolne oraz obszary zajęte przez miejscowości. Bagna Biebrzańskie to największy bagieny obszar w Polsce i jeden z największych w Europie Środkowej. Torfowiska nad Biebrzą zachowały unikatową strefowość, a także niezwykle bogactwo występujących tu zbiorowisk roślinnych oraz gatunków roślin, ptaków i innych zwierząt, związanych w większości z siedliskami mokradłowymi, w tym wielu rzadkich, zagrożonych i ginących w skali kraju i Europy. W dolinie Biebrzy zachowały się na rozległych obszarach krajobrazu, ekosystemy i siedliska, które gdzie indziej, w kraju i zagranicą, zostały już bezpowrotnie zniszczone. Szczególną wartość przyrodniczą mają zajmujące rozległe obszary ekosystemy otwartych bagien pokrytych turzycowiskami i mechowiskami. Mniejsze powierzchnie zajmują zbiorowiska torfowisk przejściowych i wysokich oraz zbiorowiska szuwarowe. Na obrzeżach bagien znajdują się ekstensywnie użytkowane łąki. Wśród zbiorowisk leśnych na uwagę zasługują rozległe obszary olsów. Znaczne obszary zajmują także brzeziny i zarośla wierzbowe. Na gruntach mineralnych dominują bory sosnowe.

Omawiany obszar Ostoja Biebrzańska w znacznej mierze pokrywa się z siedliskowym obszarem Natura 2000 Dolina Biebrzy PLH200008 (121 206,2 ha). W granicach obszaru mieści się w całości Biebrzański Park Narodowy (59 223 ha), a także znaczna część jego otuliny (66 824 ha), fragmenty obszarów chronionego krajobrazu: „Dolina Biebrzy I”, „Dolina Biebrzy II”, „Dolina Narwi” i „Pojezierze Rajgrodzkie” oraz 2 rezerваты przyrody: „Czapliniec Bełda” (11,58 ha) i „Szelągówka” (62,04 ha). Biebrzański Park Narodowy stanowi również Ostoję Ramsar objętą ochroną na mocy Konwencji Ramsarskiej, czyli Konwencji o obszarach wodno-błotnych mających znaczenie międzynarodowe, zwłaszcza jako siedlisko życiowe ptactwa wodnego.

Na etapie sporządzania prognozy oddziaływania do projektu planu nie prognozuję się oddziaływań, które mogłyby:

- pogorszyć stan siedlisk przyrodniczych i siedlisk gatunków zwierząt, dla których ochrony został wyznaczony obszar Natura 2000,
- wpłynąć negatywnie na te gatunki,
- pogorszyć integralność obszaru Natura 2000 lub jego powiązania z innymi obszarami.

Ostoja Knyszyńska obejmuje rozległy kompleks leśny Puszczy Knyszyńskiej, którego wiele fragmentów zachowało naturalny charakter, rozcięty przez użytkowane rolniczo doliny niewielkich rzek i polany, otoczony przez obszary o ekstensywnej gospodarce rolnej, o mozaikowatym krajobrazie, z licznymi torfowiskami. Przez projektowaną ostoję przebiega wododział zlewni Wisły i Niemna - do tej drugiej należą dorzecza Świsłoczy i uchodzącej do niej Nietupy. Główną rzeką Ostoi jest Supraśl, dopływ Narwi. Rzeźba terenu jest bardzo zróżnicowana, występuje tu duże zagęszczenie różnorodnych form geomorfologicznych, takich jak kemy, ozy, doliny i baseny wytopiskowe. Względne wysokości wzgórz dochodzą do kilkudziesięciu metrów, a nachylenia stoków do 30 stopni. Najwyższe wzniesienia

występują na Wzgórzach świętojańskich, najniższe położone miejsca znajdują się w dolinie Supraśli. Osobliwością Puszczy Knyszyńskiej są liczne źródła, młaki i wysięki. Około 1/5 obszaru ostoi zajmują różnego typu tereny hydrogeniczne - podmokłiska i torfowiska. Około 50% obszarów hydrogenicznych jest zatorfiona, a wskaźnik zatorfienia oscylujący w granicach 10% wskazuje, że jest to jeden z najbardziej zabagnionych regionów w Polsce. Struktura powierzchniowa leśnych ekosystemów mokradłowych puszczy.

Dzięki jedynie nieznacznie zmienionym warunkom naturalnym, Puszcza Knyszyńska jest jednym z najcenniejszych kompleksów leśnych w Polsce. Jej lasy mają charakter subborealny, a krajobraz przypomina południowo-zachodnią tajgę. Utrzymuje się tu bogata flora z istotnym udziałem gatunków borealnych i górskich - ok. 800 gatunków roślin naczyniowych, w tym 43 gatunki objęte ochroną gatunkową

Faunę o charakterze puszczańskim reprezentują m. in. duże drapieżniki - wilk i ryś, a spośród ptaków np. orlik krzykliwy i puchacz.

Występuje tu jedno z pięciu wolnożyjących stad żubra w Polsce. W sumie Puszcza jest ostoją 9 gatunków zwierząt wymienionych w Załączniku II Dyrektywy Rady 92/43/EWG (5 kolejnych ma ocenę D). W rez. Starodrzew Szyndzielski obserwowano w 2008 r. zgniotka cynobrowego. Obszar ten jest również ważną ostoją ptasią o randze europejskiej E028. Występuje tu 39 gatunków z Załącznika I Dyrektywy Rady 79/409/EWG. Szczególnie duże znaczenie Ostoja Knyszyńska pełni dla włośchatki, jarzabki i dzięcioła trójpalczastego, których populacje są tu bardzo duże, a także dla orlika krzykliwego, dzięcioła białogrzbiatego, muchołówki białoszyjej, muchołówki małej i trzmielajada.

8. CELE OCHRONY ŚRODOWISKA USTANOWIONE NA SZCZEBLU MIĘDZYNARODOWYM, KRAJOWYM, POWIATOWYM I GMINNYM ISTOTNE Z PUNKTU WIDZENIA PROJEKTU PLANU ORAZ SPOSOBY, W JAKICH TE CELE I INNE PROBLEMY ŚRODOWISKA ZOSTAŁY UWZGLĘDNIONE PODCZAS OPRACOWYWANIA PLANU

Jednym z kierunków działań systemowych Polityki Ekologicznej Państwa jest aspekt ekologiczny w planowaniu przestrzennym. Celem średniookresowym do 2016 r. z perspektywą do 2020 jest konieczne przywrócenie właściwej roli planowania przestrzennego na obszarze całego kraju, w szczególności dotyczy to opracowań z zakresu planowania i zagospodarowania przestrzennego, które powinny być podstawą lokalizacji nowych inwestycji. Konieczne jest, aby nastąpiło:

- wdrożenie wytycznych metodycznych dotyczących uwzględnienia w opracowaniach urbanistycznych wymagań ochrony środowiska i gospodarki wodnej, w szczególności wynikających z opracowań ekofizjograficznych, prognoz oddziaływania na środowisko (wraz z poprawą jakości tych dokumentów),
- wdrożenie koncepcji korytarzy ekologicznych,
- uwzględnienie obszarów narażonych na niebezpieczeństwo powodzi,
- określenie zasad ustalenia progów tzw. chłonności środowiskowej oraz pojemności przestrzennej zależnie od typu środowiska,
- uwzględnienie wyników monitoringu środowiska, w szczególności z zakresu powietrza, wód i hałasu.

Generalną zasadą zagospodarowania przestrzennego jest zrównoważony rozwój, gdyż wszelkie działania polityczne, gospodarcze i społeczne mają następować z zachowaniem równowagi przyrodniczej oraz trwałości podstawowych procesów przyrodniczych, w celu zagwarantowania możliwości zaspokajania podstawowych potrzeb poszczególnych społeczności lub obywateli zarówno obecnie, jak i w przyszłości.

Celami ochrony środowiska są:

- zagospodarowanie odpadów;
- minimalizacja oddziaływania hałasu i pól elektromagnetycznych;
- dbałość o jakość powietrza;

- racjonalne gospodarowanie zasobami wody;
- ochrona wód.

Zagospodarowanie odpadów

Ustawa o utrzymaniu czystości i porządku w gminach nakłada na gminę obowiązek stworzenia systemu gospodarki odpadami komunalnymi, opartego na racjonalnych podstawach gospodarczych i ekonomicznych, który uwzględni wymogi ochrony środowiska:

- zapobieganie powstawania odpadów,
- selektywne zbieranie odpadów,
- recykling odpadów użytecznych,
- utylizacja odpadów na drodze kompostowania i spalania,
- składowanie tylko tych odpadów, których nie można wykorzystać lub całkowicie unieszkodliwić.

Gmina obligatoryjnie ma obowiązek odbioru odpadów komunalnych od wszystkich właścicieli nieruchomości. Gmina Korycin wywiązuje się ze swoich obowiązków. Odpady komunalne z terenu opracowania będą odbierane przez wyspecjalizowane firmy. Odpady z produkcji będą musiały być zagospodarowane we własnym zakresie, co zostanie rozwiązane w późniejszym etapie, gry gdzieś znany profil produkcji i przyszła technologia.

Minimalizacja oddziaływania hałasu i pól elektromagnetycznych;

Nadmierny hałas stanowi jedno z najbardziej uciążliwych zanieczyszczeń środowiska w miastach i wzdłuż szlaków komunikacyjnych. Ocenia się, że w Polsce około 13 mln osób, czyli 35% ogółu mieszkańców kraju, narażonych jest na ponadnormatywny poziom hałasu w czasie dnia (60 dB) oraz w nocy (50 dB). Ponad 80% tej uciążliwości jest związane z oddziaływaniem hałasu z dróg publicznych. Emisja pól elektromagnetycznych wzrasta od kilku lat wraz z budową energetycznych linii przesyłowych o napięciu powyżej 110 KV.

Celem średniookresowym w zakresie ochrony przed hałasem jest dokonanie wiarygodnej oceny narażenia społeczeństwa na ponadnormatywny hałas i podjęcie kroków do zmniejszenia tego zagrożenia tam, gdzie jest ono największe. Podobny jest też cel działań związanych z zabezpieczeniem społeczeństwa przed nadmiernym oddziaływaniem pól elektromagnetycznych.

Działanie w zakresie ekologizacji planowania przestrzennego i użytkowania terenów polega na opracowywaniu studiów gmin i planów zagospodarowania przestrzennego uwzględniając w nich wymagania wynikające ze znowelizowanych przepisów, a także z treści polityki ekologicznej państwa oraz programów ochrony środowiska na szczeblu regionalnym i lokalnym. Rozwój kraju powinien odbywać się w zgodzie z zasadami zrównoważonego rozwoju.

Teren opracowania nie jest narażony na oddziaływanie pól elektromagnetycznych, a przedsięwzięcia realizowane w granicach planu nie będą źródłem emisji promieniowania elektromagnetycznego.

Źródłami hałasu przyszłego zakładu będą przejazdy pojazdów ciężarowych związane z zaopatrzeniem i odbiorem gotowego produktu oraz inne wynikające z procesu technologicznego przyszłej produkcji i usług. Szczegółowo zostanie to rozpoznane na etapie przygotowania inwestycji i wyboru kierunku i technologii produkcji.

Dbłość o jakość powietrza

Jednym z kierunków jest dalsza redukcja emisji SO₂, CO₂ i pyłu drobnego z procesów wytwarzania energii. Największym źródłem emisji gazów cieplarnianych w Polsce jest przemysł, w którym podstawowe znaczenie w całkowitej emisji SO₂ i CO₂ ma elektroenergetyka, emitująca około 50% całości krajowej emisji tych związków. Niekorzystna z ekologicznego punktu widzenia struktura wytwarzania energii elektrycznej stanowi istotną barierę w realizacji celów polityki ekologicznej państwa, szczególnie w odniesieniu do ograniczania emisji pyłów i gazów. Dlatego z jednej strony istnieje potrzeba zmiany struktury wytwarzania energii elektrycznej i przejście na technologie mniej uciążliwe dla środowiska, a z drugiej konieczne jest prowadzenie działań zmierzających do modernizacji istniejących elektrowni, poprawy jakości węgla oraz dostosowanie do norm

ekologicznych w zakresie emisji zanieczyszczeń. Wysiłki zmierzające do redukcji emisji gazów powinny się przede wszystkim koncentrować w sektorze wytwarzania energii elektrycznej, gdyż istnieje tam największy potencjał skutecznych i wydajnych metod redukcji emisji zanieczyszczeń gazowych.

Również i ten cel został uwzględniony w opracowanym planie. Na obszarze opracowania nie przewiduje się realizacji przedsięwzięć powodujących emisję SO₂ i CO₂. Wpływ na jakość powietrza mogą mieć instalacje związane z technologią produkcji, ogrzewaniem budynków oraz zapewnienia ciepłej wody użytkowej.

Racjonalne gospodarowanie zasobami wody

Głównym celem średniookresowym jest racjonalizacja gospodarowania zasobami wód powierzchniowych i podziemnych (w taki sposób, aby uchronić gospodarkę narodową od deficytów wody i zabezpieczyć przed skutkami powodzi) oraz zwiększenie samofinansowania gospodarki wodnej. Naczelnym zadaniem będzie dążenie do maksymalizacji oszczędności zasobów wodnych na cele przemysłowe i konsumpcyjne, zwiększenie retencji wodnej.

Ustalenia planu przewidują gospodarowanie wodami zgodnie z tym celem. Projektowana zabudowa zaopatrywana będzie w wodę z wodociągu gminnego. Woda wykorzystywana będzie głównie na potrzeby technologiczne oraz socjalno-bytowe pracowników. Woda pobierana będzie w potrzebnej ilości z uwzględnieniem potrzeb również innych odbiorców.

Ochrona wód

Naczelnym celem w zakresie ochrony zasobów wodnych jest utrzymanie lub osiągnięcie dobrego stanu wszystkich wód, w tym również zachowanie i przywracanie ciągłości ekologicznej cieków. Ten długofalowy cel powinien być zrealizowany do 2015 r. tak, jak to przewiduje dla wszystkich krajów Unii Europejskiej Ramowa Dyrektywa Wodna 2000/60/WE z dnia 23 października 2000 r., natomiast w polskim prawodawstwie ustawa – Prawo wodne.

Ramowa Dyrektywa Wodna (RDW) ustanawiająca ramy wspólnotowego działania w dziedzinie polityki wodnej jest wynikiem wieloletnich prac Wspólnot Europejskich zmierzających do lepszej ochrony wód poprzez wprowadzenie wspólnej europejskiej polityki wodnej, opartej na przejrzystych, efektywnych i spójnych ramach legislacyjnych. Zobowiązuje państwa członkowskie do racjonalnego wykorzystywania i ochrony zasobów wodnych w myśl zasady zrównoważonego rozwoju.

Cel: osiągnięcie dobrego stanu wód.

Cel wynika z wprowadzenia do polityki zasady zrównoważonego rozwoju i dotyczy:

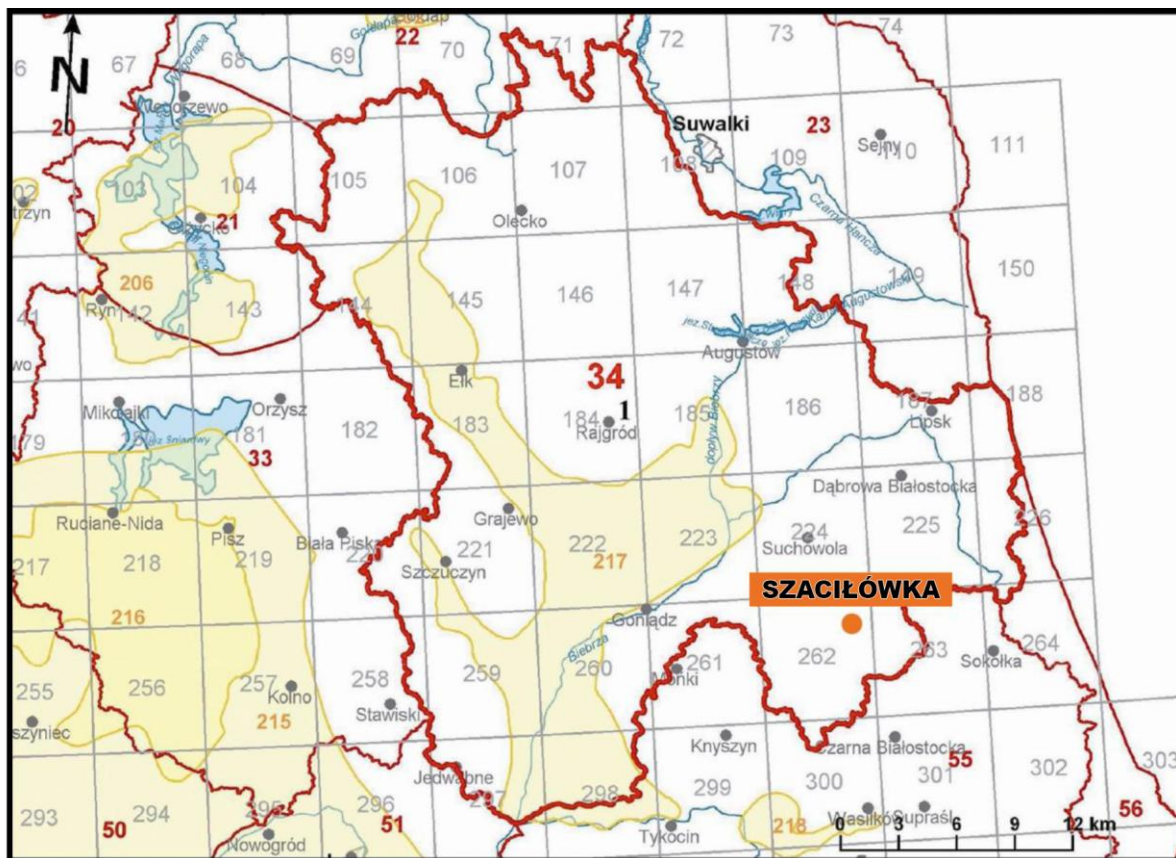
- zaspokojenia zapotrzebowania na wodę ludności, rolnictwa i przemysłu,
- promowania zrównoważonego korzystania z wód,
- ochrony wód i ekosystemów znajdujących się w dobrym stanie ekologicznym,
- poprawy jakości wód i stanu ekosystemów zdegradowanych działalnością człowieka,
- zmniejszenia zanieczyszczenia wód podziemnych,
- zmniejszenia skutków powodzi i suszy.

Zapisy RDW wprowadzają system planowania gospodarowania wodami w podziale na obszary dorzeczy. Dla potrzeb osiągnięcia dobrego stanu wód opracowano **plany gospodarowania wodami** na obszarach dorzeczy oraz **program wodno-środowiskowy kraju**.

Plany gospodarowania wodami na obszarach dorzeczy obok programów działań zapisanych w Programie wodno-środowiskowym kraju, są podstawowym narzędziem polityki wodnej w Polsce. Stanowią podstawę podejmowania decyzji mających wpływ na stan zasobów wodnych oraz określają zasady gospodarowania wodami w trakcie 6-letniego cyklu planistycznego.

Zgodnie z Ramową Dyrektywą Wodną podstawową jednostką gospodarki wodnej (łącznie z ochroną środowiska) jest jednolita część wód (JCW). Jednolita część wód jest

pojęciem obejmującym zarówno zbiorniki wód stojących, jak i cieki, a także przybrzeżne fragmenty wód morskich i wody podziemne. Prawo wodne jednolite części wód dzieli na jednolite części wód powierzchniowych – JWCP (wśród nich wyodrębniając również jednolite części wód przybrzeżnych lub przejściowych oraz jednolite części wód sztucznych lub silnie zmienionych) i jednolite części wód podziemnych – JCWPd.



Rys. 6. Obszar 34 Jednolitej Części Wód Podziemnych.

Źródło: http://psh.gov.pl/plik/id,4821,v,artykul_6351.pdf (Opracowanie własne)

Jednolitą częścią wód powierzchniowych jest oddzielny i znaczący element wód powierzchniowych: jezioro (włączając w to inne naturalne zbiorniki, np. naturalne stawy), sztuczny zbiornik wodny, ciek (struga, strumień, potok, rzeka, kanał), a także fragment morskich wód wewnętrznych, przejściowych lub przybrzeżnych. Większe cieki dzielone są na mniejsze odcinki stanowiące JCWP. Za JCWPd uznaje się określoną objętość wód podziemnych znajdującą się wewnątrz warstwy wodonośnej lub zespołu warstw wodonośnych.

Planowane przedsięwzięcie położone jest w obrębie jednolitej części wód powierzchniowych regionu wodnego Środkowej Wisły „Brzozówka od Popiołówki do Olszanki, bez Olszanki z Kumiałą od Kamionki” PLRW200019262479, której status określono jako naturalna część wód. Stan jednolitej części wód oceniony został jako zły, a ocena stanu jest zagrożona ryzykiem nieosiągnięcia celów środowiskowych. Z tego względu w Planie Gospodarowania Wodami ustalono odstępstwo od obowiązku osiągnięcia dobrego stanu wód - planowane inwestycje z zakresu ochrony przeciwpowodziowej tj. przebudowa rzeki Brzozówki - na dł. 12,6km. Ponadto planowane przedsięwzięcie położone jest w obrębie jednolitej części wód podziemnych PLGW230034 której stan oceniony został jako dobry, a ocena stanu jest niezagrażona ryzykiem nieosiągnięcia celów środowiskowych.

Podczas opracowywania planu uwzględniono programy ochrony środowiska, a ustalenia planu są zgodne z przepisami prawa.

Ze względu na zachowanie lokalnych wartości przyrodniczych i krajobrazowych w planie ustalono:

- zachowanie istniejących zadrzewień niekolidujących z zabudową i zagospodarowaniem terenu;
- zagospodarowanie minimum 20% terenu inwestycji, wolnego od zabudowy i infrastruktury, zielenią, stanowiącą harmonijne uzupełnienie planowanej zabudowy, podkreślającą jej walory przestrzenne i użytkowe;
- wprowadzenie zieleni izolacyjnej.

W planie ustalono zgodną z celami ochrony środowiska gospodarkę wodno-ściekową. W zakresie odprowadzenia ścieków ustalono odprowadzanie ścieków do zbiorników bezodpływowych lub do własnych oczyszczalni, a pobór wody z projektowanego wodociągu. Wymagania ochrony środowiska muszą również spełniać rozwiązania z zakresu odprowadzenia wód opadowych i zaopatrzenia w ciepło. W celu ochrony wód gruntowych ustalono obowiązek (przed wprowadzaniem ich do wód lub do ziemi) oczyszczania ścieków i wód opadowych w stopniu zgodnym z przepisami odrębnymi.

W zakresie ochrony powietrza atmosferycznego przed zanieczyszczeniami na całym obszarze objętym ustaleniami planu wprowadzono zakaz lokalizacji obiektów i urządzeń emitujących zanieczyszczenia do atmosfery w wielkościach ponad normowych.

Z uwagi na możliwość wystąpienia hałasu w wyniku prowadzonej działalności gospodarczej w zakresie ochrony akustycznej ustalono stosowanie rozwiązań indywidualnie tłumiących hałas technologiczny: odpowiednio dobrane i właściwie zamontowane maszyny i urządzenia, przegrody zewnętrzne o podwyższonej izolacyjności akustycznej itp.

W zakresie gospodarki odpadami ustalono zagospodarowanie odpadów w oparciu o plan gospodarki odpadami realizowany przez wyspecjalizowane firmy.

Działki przewidziane pod przemysł i usługi nie stanowią obszarów cennych przyrodniczo, a ustalenia planu spełniają potrzeby i wymogi ochrony środowiska.

Wprowadzone w planie ustalenia, zmniejszające negatywne oddziaływanie na środowisko, niwelują również wpływ na obszar Natura 2000 i cel jego ochrony, a także integralność i spójność obszarów Natura 2000.

Na terenie objętym granicami planu nie stwierdzono również występowania cennych siedlisk przyrodniczych i nie odnotowano żadnego stanowiska roślin będących przedmiotem ochrony w obszarze specjalnej ochrony siedlisk.

9. PRZEWIDYWANE ZNACZĄCE ODDZIAŁYWANIA NA ŚRODOWISKO, W TYM ODDZIAŁYWANIA BEZPOŚREDNIE, POŚREDNIE, WTÓRNE, SKUMULOWANE, KRÓTKOTERMINOWE, ŚREDNIOTERMINOWE I DŁUGOTERMINOWE, STAŁE I CHWILOWE ORAZ POZYTYWNE I NEGATYWNE

9.1. Oddziaływanie na różnorodność biologiczną

W wyniku przeznaczenia terenu pod produkcję i usługi, różnorodność biologiczna obszarów inwestycyjnych zostanie ograniczona. W wyniku inwestycji teren zostanie w znacznym stopniu przekształcony - zabudowany i utwardzony. Roślinność pojawi się jako towarzysząca zabudowie w formie zieleni ozdobnej i izolacyjnej, o odmiennym składzie gatunkowym niż dotychczas. Będzie ona stanowiła częściową rekompensatę negatywnego wpływu inwestycji na środowisko.

Obecnie, z uwagi na prowadzone uprawy rolnicze naturalna różnorodność biologiczna została mocno zubożona. Największa różnorodność biologiczna występuje w enklawie zadrzewień i zakrzewień.

9.2. Oddziaływanie na ludzi

Wyznaczenie nowych obszarów zabudowy produkcyjno-usługowej, nie wpłynie negatywnie na warunki życia mieszkańców gminy. Jest to pojedyncza kolonijna zabudowa oddalona ok. 600 od skraju wsi, nie sąsiadująca bezpośrednio z zabudową mieszkaniową. Ze względu na niewielką powierzchnię terenu opracowania i niewielką intensywność zabudowy nie przewiduje się na nim produkcji na szeroką skalę.

Umożliwienie budowy zakładu przemysłowo-usługowego będzie miało aspekt pozytywny, jakim jest zapewnienie nowych miejsc pracy, a także wzrost dochodów gminy w wyniku należności podatkowych.

9.3. Oddziaływanie na zwierzęta

Powiększenie terenu pod zabudowę w niewielkim stopniu wpłynie niekorzystnie na warunki siedliskowe zwierząt. Wprowadzenie zabudowy i utwardzenie terenu utrudni ich migrację i uszczupli miejsca żerowania ptactwa. Będzie to oddziaływanie stałe, minimalizowane wymogiem pozostawienia istniejących zadrzewień oraz nowymi nasadzeniami zieleni jako zieleni izolacyjnej i ozdobnej towarzyszącej zabudowie, której ustaleniami planu narzucono na powierzchni minimum 20% terenu inwestycji.

9.4. Oddziaływanie na rośliny

Będzie to oddziaływanie stałe. W wyniku wprowadzenia zabudowy następują zmiany w środowisku roślinnym wyrażające się m.in. w zaniku roślinności naturalnej i półnaturalnej na rzecz gatunków synantropijnych towarzyszących zabudowie oraz ubytek terenów biologicznie czynnych. Obszar opracowania dotychczas użytkowany rolniczo zostanie częściowo zabudowany i utwardzony. Wprowadzenie nowej zabudowy spowoduje zmniejszenie powierzchni biologicznie czynnej, ale jej ubytek będzie rekompensowany wymogiem wprowadzenia zieleni urządzonej i izolacyjnej towarzyszącej obiektom budowlanym.

9.5. Oddziaływanie na wodę

Ustalona w planie gospodarka wodno-ściekowa nie wpłynie na zanieczyszczenie wód. Wzrost terenów zabudowanych spowoduje spływy i infiltrację wód opadowych z powierzchni utwardzonych, parkingów, placów. Wody opadowe z dachów budynków jako tzw. „czyste” odprowadzane zostaną bezpośrednio do gruntu. Wody opadowe zanieczyszczone będą wymagały podczyszczenia w stopniu zgodnym z przepisami. Ścieki socjalno-bytowe odprowadzane będą do zbiorników bezodpływowych lub do własnej oczyszczalni ścieków. Pobór wody planowany jest z projektowanego wodociągu gminnego lub z indywidualnych ujęć wody spełniających warunki określone w obowiązujących w tym zakresie przepisach odrębnych. Zanieczyszczenie wód powierzchniowych i podziemnych nie nastąpi.

9.6. Oddziaływanie na powietrze

Wprowadzenie terenów produkcyjnych i usługowych może spowodować pogorszenie jakości powietrza, wynikające z czynnika grzewczego użytego do ogrzewania przyszłych budynków i ciepłej wody użytkowej dla potrzeb socjalnych i ewentualnej technologii produkcji. Emisja dwutlenku węgla będzie związana z sezonem grzewczym (oddziaływanie okresowe) i w niewielkim stopniu będzie wpływała na klimat. Ewentualne oddziaływanie wynikające z technologii produkcji jest analizowane dla konkretnego zamierzenia inwestycyjnego.

Wdrożenie systemu instrumentów prawnych, tj. analizy porealizacyjnej oceniających przyszłe przedsięwzięcie w czasie eksploatacji, pozwoli na zredukowanie obaw, co do negatywnych oddziaływań. W przypadku przekroczenia dopuszczalnych wielkości emisji, natychmiast zostaną zastosowane środki zapobiegawcze.

9.7. Oddziaływanie na klimat

Nowa zabudowa kubaturowa oraz przykrycie terenu powierzchnią betonową może miejscowo spowodować pewne nasilenie zjawiska zatrzymania ciepła oraz pogorszenie warunków wilgotnościowych.

Zmiany te będą nieznaczne i niewyczuwalne poza terenem obszaru inwestycji. Przedsięwzięcie nie wykazuje wrażliwości na ekstremalne zjawiska pogodowe, np. powódzie, gdyż nie jest zlokalizowane na terenach zagrożonych powodzią czy terenach osuwisk mas ziemnych.

9.8. Oddziaływania na powierzchnię ziemi i krajobraz

Wprowadzenie nowej zabudowy zmieni ukształtowanie powierzchni ziemi i krajobraz. W wyniku lokalizacji projektowanych budynków nastąpi trwała zmiana przeznaczenia gruntów, ingerencja w budowę geologiczną poprzez wykonanie wykopów i nasypów, zaburzenie stosunków wodnych, trwałe usunięcie warstwy glebowej, a także zmiana krajobrazu. Będzie to oddziaływanie stałe, negatywne w odniesieniu do krajobrazu rolno-lesnego, ale konieczne z uwagi na planowaną inwestycję.

W projekcie planu zagospodarowania przestrzennego ustalono ekstensywną zabudowę. Wprowadzono zasady ochrony krajobrazu, aby wpływ na otoczenie był zrównoważony. Wprowadzono zieleń izolacyjną, która przysłoni projektowaną zabudowę, a zieleń ozdobna od strony drogi podkreśli walory architektoniczne przyszłej zabudowy. W planie określono zasady kolorystyki, reklam, kształtowania zabudowy i zagospodarowania terenu.

9.9. Oddziaływanie na zasoby naturalne, zabytki i dobra materialne

Realizacja ustaleń planu nie będzie miała wpływu na zasoby naturalne, zabytki i dobra materialne. Na terenie objętym granicami planu nie występują zasoby naturalne, nie występują również zabytki. Tereny inwestycji nie są objęte prawną formą ochrony dziedzictwa kulturowego i zabytków oraz dóbr kultury współczesnej w rozumieniu ustawy z dnia 23 lipca 2003 roku o ochronie zabytków i opiece nad zabytkami. Zgodnie z ww. ustawą w trakcie prowadzenia robót ziemnych w przypadku odkrycia przedmiotu, co do którego istnieje przypuszczenie, iż jest on zabytkiem, należy wstrzymać wszelkie prace, zabezpieczyć przedmiot oraz niezwłocznie zawiadomić wojewódzkiego konserwatora zabytków lub wójta gminy.

Inwestycja realizowana w oparciu o ustalenia planu i prowadzona działalność gospodarcza nie wpłynie również na dobra materialne osób trzecich. Bezpośrednie sąsiedztwo obszaru planu to grunty rolne. Ich użytkowanie w sposób dotychczasowy będzie dalej możliwe i w żaden sposób nie zostanie ograniczone.

10. ROZWIĄZANIA MAJĄCE NA CELU ZAPOBIEGANIE, OGRANICZENIE LUB KOMPENSACJĘ PRZYRODNICZĄ NEGATYWNYCH ODZIAŁYWAŃ NA ŚRODOWISKO, W WYNIKU REALIZACJI USTALEŃ PLANU, A W SZCZEGÓLNOŚCI NA CELE I PRZEDMIOT OCHRONY OBSZARU „NATURA 2000” ORAZ INTEGRALNOŚĆ TEGO OBSZARU

Zakres ustaleń planu określa art. 15 ustawy z dnia 27 marca 2003 r. o planowaniu i zagospodarowaniu przestrzennym. Opracowany projekt planu spełnia te wymagania. Aby zapobiegać i ograniczać negatywne oddziaływanie na środowisko spowodowane realizacją ustaleń planu wprowadzono zabudowę stosunkowo ekstensywną z ilością zieleni większą niż zwykle przyjmuje się dla zabudowy produkcyjno-usługowej. W planie ustalono:

- maksymalną powierzchnię zabudowy – 60 % działki budowlanej;
- minimalny teren biologicznie czynny – 20 % działki budowlanej;
- maksymalny wskaźnik intensywności zabudowy – 0,8;

Wprowadzono szereg warunków z zakresu kształtowania zabudowy i jej otoczenia dotyczące gabarytów budynków, ich kolorystyki, sposobu lokalizacji na działce budowlanej. Ustalono wysokość budynków – do 2 kondygnacji nadziemnych, nie więcej niż 12 m.

W zakresie ochrony wód powierzchniowych i gruntowych ustalono obowiązek oczyszczenia wód opadowych i ścieków wprowadzanych do gruntu w stopniu zgodnym z przepisami odrębnymi.

W zakresie ochrony powietrza atmosferycznego przed zanieczyszczeniami wprowadzono zakaz lokalizacji obiektów i urządzeń emitujących zanieczyszczenia do atmosfery w wielkościach ponad normowych.

W zakresie ochrony akustycznej przy realizacji inwestycji wprowadzono obowiązek stosowania rozwiązań indywidualnie tłumiących hałas technologiczny np. odpowiednio dobrane i właściwie zamontowane maszyny i urządzenia, ściany zewnętrzne o podwyższonej izolacyjności akustycznej.

W zakresie gospodarki odpadami ustalono zagospodarowanie odpadów w oparciu o Wojewódzki plan gospodarki odpadami oraz Regulamin utrzymania czystości i porządku na terenie gminy Korycin.

Powyższe warunki, zaproponowane w ustaleniach planu znacznie ograniczają negatywny wpływ na środowisko, a zwłaszcza zdrowie ludzi, krajobraz i szatę roślinną.

Zasady zabudowy i zagospodarowania terenu określone w projekcie planu będą zapobiegały i ograniczały negatywne oddziaływanie na środowisko, a ustalenie obowiązku prowadzenia zieleni izolacyjnej będzie częściowo rekompensowało oddziaływanie na środowisko jakie spowoduje urbanizacja nowych terenów produkcji i usług.

Tereny zabudowy produkcyjno-usługowej położone są poza obszarami „Natura 2000”. Najbliższe obszary Natura 2000 - OSO Puszcza Knyszyńska PLB200003, SOO Dolina Biebrzy PLH200008 oraz obszary Natura 2000 -Ostoja Knyszyńska PLH200006 znajdują się w odległości odpowiednio ok. 8km, 17km i 5,5km od planowanego przedsięwzięcia. Realizacja ustaleń planu, ze względu na przewidywaną niewielką skalę przyszłej produkcji i znaczną odległość od obszarów chronionych nie będzie negatywnie oddziaływać na cele i przedmiot ochrony obszarów Natura 2000 oraz integralność tych obszarów. Planowane przedsięwzięcie nie będzie:

- pogarszać stanu siedlisk gatunków zwierząt, dla których ochrony został wyznaczony obszar Natura 2000,
- wpływać negatywnie na gatunki, dla których ochrony został wyznaczony obszar Natura 2000,
- pogarszać integralności obszaru Natura 2000 lub jego powiązania z innymi obszarami.

Ocena oddziaływania przedsięwzięcia na Naturę 2000 wymaga zawsze uzgodnienia z Regionalnym Dyrektorem Ochrony Środowiska. Jeżeli zostanie stwierdzone ryzyko oddziaływania, to zgodnie z ustawą o ochronie środowiska sporządzany jest osobny raport o oddziaływaniu na Naturę 2000 lub raport oddziaływania na środowisko, w którym uwzględnione jest oddziaływanie na Naturę 2000. Każde zamierzenie inwestycyjne mogące oddziaływać na środowisko jest ocenione w indywidualnym postępowaniu administracyjnym. Specyfika ocen oddziaływania na środowisko terenów powiązanych z obszarami Natura 2000 polega na wieloetapowej procedurze mającej na uwadze cel ochrony - integralność obszaru Natura 2000.

11. ROZWIĄZANIA ALTERNATYWNE DO ROZWIĄZAŃ ZAWARTYCH W PROJEKCIE PLANU WRAZ Z UZASADNIENIEM ICH WYBORU ORAZ OPIS METOD DOKONANIA OCENY PROWADZĄCEJ DO TEGO WYBORU ALBO WYJAŚNIENIE BRAKU ROZWIĄZAŃ ALTERNATYWNYCH, W TYM WSKAZANIA NAPOTKANYCH TRUDNOŚCI WYNIKAJĄCYCH Z NIEDOSTATKÓW TECHNIKI LUB LUK WE WSPÓŁCZESNEJ WIEDZY

Prognozę oddziaływania na środowisko opracowywano równoległe z projektem planu. Zastosowanie takiej metody dla opracowania pozwoliło na przyjęcie rozwiązań przestrzennych, które w dużym stopniu pozwoliły na uniknięcie potencjalnych znaczących kolizji i konfliktów przestrzennych, doprowadzając do wyboru najbardziej pożądanego i optymalnego kierunku działań, które zostały przesądzone na wcześniejszym etapie prac planistycznych. W trakcie sporządzania projektu planu nie napotkano trudności wynikających z niedostatków techniki lub luk we współczesnej wiedzy.

Zgodnie z zapisami ustawowymi rolą prognozy nie jest ocena przyjętych rozwiązań planistycznych, a sprawdzenie czy w przyjętych rozwiązaniach zabezpieczony został we właściwy sposób interes środowiska przyrodniczego, w tym zdrowia i życia ludzi. Szczegółowość dokumentu uzależniona jest od występujących na terenie uwarunkowań i różnorodności określanych funkcji poszczególnych jednostek planistycznych i warunków zabudowy. Plan nie rozstrzyga o realizacji konkretnych zamierzeń inwestycyjnych, a lokalizacja nowej zabudowy będzie poprzedzona całym procesem rozpoznawczo-decyzyjnym warunkującym otrzymanie pozwolenia na budowę. Plan przeznaczony jest do określonego rodzaju zabudowy i określa warunki brzegowe, jakie będą musieli spełnić inwestorzy, aby zrealizować swoje zamierzenia. Dopiero na późniejszym etapie

inwestycyjnym zamierzenie budowlane jest konkretyzowane i zostaje ustalona technologia produkcji.

12. STRESZCZENIE PROGNOZY NA ŚRODOWISKO

Prognozę oddziaływania na środowisko projektu miejscowego planu zagospodarowania przestrzennego części wsi Szaciłówka w gminie Korycin wykonano na podstawie art. 46 pkt 1 ustawy z dnia 3 października 2008 r. o udostępnianiu informacji o środowisku i jego ochronie, udziale społeczeństwa w ochronie środowiska oraz o ocenach oddziaływania na środowisko (Dz. U. z 2020 r. poz. 283, 284, 322, 471).

Celem opracowania prognozy oddziaływania na środowisko jest identyfikacja i przewidywanie oddziaływania zamierzeń o implikacjach środowiskowych na zdrowie ludzi oraz na środowisko biogeofizyczne, a co za tym idzie zinterpretowanie i skuteczne przekazanie informacji o tych oddziaływaniach. Prognoza zawiera możliwie wyczerpujące opisanie środowiska w jego złożoności oraz przewidywania jego zmian, spowodowanych oddziaływaniem wprowadzonych doń nowych czynników.

Zakres terytorialny opracowania obejmuje obszar objęty granicami planu wskazany w uchwale intencyjnej Nr III/30/2018 Rady Gminy Korycin z dnia 28 grudnia 2018r. w sprawie przystąpienia do opracowania planu oraz tereny przyległe w obszarze, na którym mogłaby skutkować realizacja prowadzonych zmian.

Zgodnie z art. 4 ustawy z dnia 27 marca 2003 r. o planowaniu i zagospodarowaniu przestrzennym (Dz. U. z 2020 r. poz. 293, 471, 782) przeznaczenie terenu i ustalenie jego warunków zabudowy i zagospodarowania następuje w miejscowym planie zagospodarowania przestrzennego. Plan miejscowy uchwała Rada Gminy po stwierdzeniu, że nie narusza on ustaleń studium uwarunkowań i kierunków zagospodarowania przestrzennego gminy. Studium jest najważniejszym dokumentem planistycznym kształtującym politykę przestrzenną gminy i jego ustalenia są wiążące przy opracowywaniu planów miejscowych.

Opracowanie planu miejscowego zagospodarowania przestrzennego części wsi obszaru wsi Szaciłówka w gminie Korycin jest zgodne z polityką przestrzenną gminy określoną w obowiązującym „Studium uwarunkowań i kierunków zagospodarowania przestrzennego gminy Korycin”, przyjętym uchwałą Nr XII/56/99 Rady Gminy Korycin z dnia 11 listopada 1999 r., zmienionym o uchwałą Nr XXVI/143/05 z dnia 1 października 2005 r. , Nr XXV/168/09 z dnia 5 lipca 2009 r. Nr XXXIV/219/10 z dnia 2 czerwca 2010r oraz Nr/.../.. Rady Gminy Korycin z dnia2020 r. Studium wskazuje teren do opracowania planu wprost pod zabudowę związaną z aktywnością gospodarczą, a ponad to w ustaleniach testowych w dziale " Kierunki rozwoju przemysłu i usług, obszary pod zabudowę przemysłowo - usługową" jako jeden z kierunków wyszczególniono tworzenie warunków terenowych dla nowych inwestycji oraz sprzyjanie dalszemu rozwojowi działalności gospodarczej. Zakłada się także możliwość rozwoju przemysłu związanego z rozwojem działalności gospodarczej o charakterze przemysłowo-usługowym.

Opracowanie planu, oprócz ustalenia przeznaczenia terenu, które jest głównym jego celem, pozwoli na określenie sposobów jego zagospodarowania i zabudowy, w tym dostosowanie struktury i intensywności zagospodarowania do uwarunkowań środowiska przyrodniczego.

Analizując wskazane w planie funkcje – usługi i produkcję, w tym planowany zakład produkcyjno- remontowy maszyn rolniczych realizacja ustaleń planu spowoduje:

- zmniejszenie powierzchni biologicznie czynnej terenami przeznaczonymi pod lokalizację budynku i utwardzenia terenu pod plac gospodarczy i technologiczny, dojścia, dojazdy i miejsca postojowe,
- zmiany w środowisku roślinnym wyrażające się m.in. w zaniku upraw rolnych oraz roślinności naturalnej i półnaturalnej na rzecz gatunków synantropijnych na terenach zajmowanych pod zabudowę,

- zwiększenie wielkości i powierzchni obszarów emisji wprowadzanych do powietrza zanieczyszczeń w wyniku prowadzonej zabudowy,
- wzrost poziomu lub powstawanie nowych źródeł hałasu – w rejonie działalności,
- degradację gleby.

W wyniku realizacji ustaleń planu nastąpi:

- przekształcenie terenu (wyrównywanie i nasypywanie gruntu) związane z realizacją zabudowy,
- ograniczenie powierzchni biologicznie czynnej położonej na gruncie rodzimym na rzecz terenów zabudowach i utwardzonych,
- ograniczenia powierzchni infiltracji na planowanych terenach zabudowy, na rzecz przyśpieszonego odpływu wód opadowych z terenu opracowania,
- zwiększenie ilości zanieczyszczeń i hałasu związanego z realizacją inwestycji i dalszym użytkowaniem zabudowy oraz zwiększonym ruchem samochodowym,
- zmniejszenie obszaru bytowania fauny (gryzoni, płazów, owadów) związanej z krajobrazem rolniczym.

W niniejszym opracowaniu uwzględnione zostały aspekty dotyczące zdrowia i życia ludzi. Działania chroniące środowisko w obszarze objętym ustaleniami planu będą polegały na zagospodarowaniu zieleni urządzonej ustalonego w warunkach planu udziału powierzchni biologicznie czynnej na terenie przeznaczonym pod zabudowę oraz wprowadzenie obszarów zieleni pełniącej rolę zieleni izolacyjnej, oddzielającej enklawy zabudowy usługowej oraz zieleni ozdobnej przy części frontowej zabudowy od strony drogi. Gospodarka odpadami będzie prowadzona zgodnie z Wojewódzkim planem gospodarki odpadami i Regulaminem utrzymania czystości i porządku na terenie gminy Korycin. Przewiduje się wyposażenie projektowanej zabudowy w infrastrukturę techniczną – wodę i energię elektryczną oraz prowadzenie gospodarki wodno-ściekowej zgodnie z zasadami ochrony środowiska.

Wzrost urbanizacji negatywnie wpłynie na walory środowiskowe, zwłaszcza krajobrazowe, wpływ ten jednak jest nieunikniony z uwagi na dążenie do rozwoju gminy i jego aspekt społeczny – zapewnienie miejsc pracy.

Teren objęty planem zostanie przekształcony.

Realizacja przyszłego przedsięwzięcia, z uwagi na niewielki teren nie stanowi zagrożenia dla środowiska, w tym również przy istniejącym użytkowaniu terenu, zdolności samooczyszczania się środowiska i odnawiania się zasobów naturalnych, walorów przyrodniczych i krajobrazowych. Zabudowa produkcyjno usługowa nie jest zlokalizowane na obszarach cennych przyrodniczo. Inwestycja nie będzie również realizowana na obszarach, na których standardy jakości środowiska zostały przekroczone, na obszarach o krajobrazie mającym znaczenie historyczne, kulturowe lub archeologiczne oraz na obszarach ochrony uzdrowiskowej.

Ponadto obszar planu nie znajduje się na obszarach objętych ochroną w ramach sieci Natura 2000 oraz obszarach podlegających ochronie w trybie przepisów ustawy z dnia 16 kwietnia 2004 r. o ochronie przyrody (t.j Dz. U. z 2020 r. poz. 55, 471). Najbliższe obszary Natura 2000 - OSO Puszcza Knyszyńska PLB200003, SOO Dolina Biebrzy PLH200008 oraz Natura 2000 -Ostoja Knyszyńska PLH200006 znajdują się w odległości odpowiednio ok. 8 km, 17 km i 5,5km od przyszłego przedsięwzięcia.

Biorąc pod uwagę usytuowanie i możliwą skalę przedsięwzięcia, jego realizacja i eksploatacja nie będzie stanowiła znacznej uciążliwości dla środowiska. Planowane zamierzenie inwestycyjne będzie miało zasięg lokalny (brak transgranicznego oddziaływania). Uciążliwości związane z budową będą przejściowe i odwracalne.

Przyszłe przedsięwzięcie na tak niewielkim terenie nie będzie negatywnie oddziaływać na środowisko w tym na obszary podlegające ochronie na podstawie przepisów ustawy o ochronie przyrody.

Ocena oddziaływania na środowisko i zdrowie ludzi wynikające z ustaleń planu odnosi się zarówno do negatywnych jak i pozytywnych skutków. Ewentualne minimalne uciążliwości lokalizacji zabudowy produkcyjno-usługowej będą miały pozytywny aspekt społeczny związany z rozwojem gminy. Nowy zakład przyczyni się do wzrostu zatrudnienia wśród lokalnej społeczności. Negatywny wpływ na środowisko, spowodowany urbanizacją terenów będzie więc rekompensowany poprawą sytuacji gospodarczej i społecznej.