

„PROJEKT”

UCHWAŁA NR XIII/ /2016 RADY GMINY KORYCIN

z dnia 29 lutego 2016 r.

w sprawie przyjęcia Planu Rozwoju Lokalnego Gminy Korycin na lata 2016 - 2022

Na podstawie art. 18 ust. 2 pkt 15 ustawy z dnia 8 marca 1990 r. o samorządzie gminnym (Dz.U. z 2015 r. poz. 1515 i 1890) oraz art. 19 ust. 3b ustawy z dnia 6 grudnia 2006 r. o zasadach prowadzenia polityki rozwoju (Dz.U. z 2014 r. poz. 1649, z 2015 r. poz. 349, 1240, 1358 i 1890) Rada Gminy Korycin uchwala, co następuje:

§ 1. Przyjmuje się Plan Rozwoju Lokalnego Gminy Korycin na lata 2016 – 2022 w brzmieniu stanowiącym załącznik do niniejszej uchwały.

§ 2. Wykonanie uchwały powierza się Wójtowi Gminy.

§ 3. Uchwała wchodzi w życie z dniem powzięcia.

Przewodniczący Rady

Józef Gliński

Załącznik
do uchwały Nr XIII/78/2016
Rady Gminy Korycin
z dnia 29 lutego 2016r.

Plan Rozwoju Lokalnego Gminy Korycin na lata 2016 - 2022



2016r.

Spis treści

1. Wstęp.....	3
2. Metodologia prac.....	3
3. Diagnoza społeczno - gospodarcza Gminy Korycin	4
4. Analiza SWOT	47
5. Kierunki rozwoju, wizja i misja	49
6. Plan operacyjny - cele strategiczne, cele szczegółowe i zadania	50
7. Aspekty finansowe Planu	53
8. Ocena spójności celów strategicznych z dokumentami wyższego rzędu.....	64
9. Procedury wdrażania, monitoringu, ewaluacji, aktualizacji i promocji Planu.	69
10. Efekt ekologiczny realizacji Planu	73

1. Wstęp

Posiadanie strategicznego dokumentu przez jednostkę terytorialną jest pierwszym krokiem programowania jej rozwoju społeczno-gospodarczego. Plan Rozwoju Lokalnego jest "własnością" społeczności lokalnej i przede wszystkim dla zagwarantowania i realizacji jej potrzeb. Dlatego też udział lokalnej społeczności (w tym organizacji pozarządowych) będzie czynnikiem wspierającym procesy jej wdrażania. Dokument został opracowany na cały obszar administracyjny Gminy Korycin. Tematycznie dotyczy on wszystkich sfer życia. Zostały w nim:

- wskazane kierunki rozwoju gminy,
- zidentyfikowane problemy mające negatywny wpływ na rozwój gminy i życie mieszkańców,
- określone zadania, które należy zrealizować aby te problemy rozwiązać.

Z uwagi na koszty realizacji tych zadań oraz ograniczone możliwości finansowe Gminy została ułożona lista realizacyjna zadań wg. kryterium ważności, wynikającego z wagi problemu dla rozwoju Gminy i mieszkańców oraz uwzględniająca okres ich realizacji.

Dokument opracowany został przy szerokim zaangażowaniu społeczności lokalnej. Wszystkie problemy, nurtujące na co dzień Gminę i jej mieszkańców oraz sposoby ich rozwiązywania były szczegółowo omawiane i dyskutowane na sesji Rady Gminy i spotkaniach z mieszkańcami.

2. Metodologia prac

Poniżej przedstawione zostały materiały źródłowe, wykorzystane do opracowania *Planu*. Materiałami tymi są przepisy aktualnie obowiązujące w Polsce, związane z ochroną środowiska, stanowiące podstawę prawną do sporządzenia poniższego opracowania. W opracowaniu wykorzystane były założenia i informacje otrzymane przez Wykonawcę od Beneficjenta.

Niniejsze opracowanie zostało oparte na zbiorze danych statystycznych, danych z Urzędu Gminy Korycin oraz zebranych podczas spotkania z przedstawicielami mieszkańców i środowisk lokalnych. W opracowaniu przyjęto metodę prognozowania wynikowego, polegającą na ocenie planowanego rozwiązania i analizie możliwego wpływu obiektu na otaczające środowisko społeczne, gospodarcze i przyrodnicze. W przyjętych metodach zastosowano wielostopniowy tryb postępowania poprzez:

- analizę istniejących parametrów i czynników wg dostępnych danych, w tym analizę SWOT,
- analizę działań i elementów inwestycji, które mogą zmieniać stan istniejący, w tym opracowanie misji i wizji,
- analizę ilościową i ocenę zmian, w tym wybór zadań do realizacji,
- określenie działań,
- określenie wniosków końcowych wynikających z przeprowadzonych analiz,
- sporządzenie oceny oddziaływania na środowisko Planu.

Można stwierdzić, że dane zebrane i otrzymane od zamawiającego pozwoliły w sposób jednoznaczny dokonać oceny środowiska społecznego, gospodarczego i naturalnego Gminy .

3. Diagnoza społeczno - gospodarcza Gminy Korycin

a) charakterystyka: położenie, powierzchnia, historia

Gmina Korycin położona jest w środkowej części województwa podlaskiego w powiecie sokólskim w odległości 40 km na północ od Białegostoku i graniczy z następującymi gminami: miastem i gminą Suchowola, gm. Janów, gm. Jasionówką miastem i gmina Czarna Białostocka i gm. Jaświły. Powierzchnia gminy w granicach administracyjnych wynosi 117 km², co stanowi 0,58% powierzchni województwa podlaskiego i 5,7% obszaru powiatu sokólskiego.

Gmina Korycin rozciąga się od skraju Puszczy Knyszyńskiej po nieodległy Biebrzański Park Narodowy. Nie ma na swoim terenie obszarów chronionych, ale posiada piękne tereny jak doliny rzek Kumiałki i Brzozówki. Leży wzdłuż trasy S8, a w przyszłości

przetnie ją Via Carpatia biegnąca do Kuźnicy Białostockiej i Białorusi. Między innymi dla obsługi podróżnych powstały już dwa duże obiekty gastronomiczno - hotelarskie, a w perspektywie są następne. Ziemia Korycińska ma wiele atrybutów kulturowo - historycznych. Przez ponad 400 lat jej skrajem przebiegała granica między Koroną, a Wielkim Księstwem Litewskim. Przez Korycin wiódł Trakt Królewski z Knyszyna do Grodna i Wilna. Toczyły się tu działania wojenne w okresie wojen ze Szwedami. Jedną z bitew stoczoną między Janowem, a Korycinem (ówcześnie Dąbrówką) opisuje w "Potopie" Henryk Sienkiewicz. Kościół koryciński słynął świętymi źródłami i cudownym obrazem. Kult Matki Boskiej Korycińskiej ponownie się odradza, a rozległy park plebański, założony w XVII wieku, nie ma swego odpowiednika w całym województwie. Kościół parafialny w Bombli posiada piękne, zabytkowe, barokowe wyposażenie. Atrakcją są dwa średniowieczne grodziska w Milewsczyźnie i Aulakowszczyźnie.

Ziemia korycińska wykształciła przez stulecia charakterystyczne dla tego terenu tradycje: rzemieślniczą oraz religijną. Na ich szczególny charakter złożyły się przede wszystkim położenie geograficzne, historia polityczna, społeczna oraz religijna. To tu, na Pograniczu Korony i Wielkiego Księstwa Litewskiego, krzyżowały się szlaki królewskie prowadzące do zamków w Grodnie i Wilnie, tędy podążali posłowie, możnowładcy i kupcy. Bardzo silny wpływ na miejscowe tradycje miał fakt funkcjonowania w bliskiej odległości od Korycina królewskiego dworca Jagiellonów w Knyszynie oraz jednej z największych wówczas twierdz Rzeczypospolitej – w Tykocinie. Wzorce królewskie bardzo łatwo przenikały do kultury drobnoszlacheckiej i chłopskiej i miały swoje odzwierciedlenie w codziennych zwyczajach. Na bogactwo dziedzictwa historycznego ziemi korycińskiej złożyło się również współistnienie od wieków różnorodnych kultur etnicznych: polskiej, litewskiej, jaćwieskiej, ruskiej, tatarskiej oraz żydowskiej. Obok siebie żyli wyznawcy religii rzymskokatolickiej, prawosławnej, muzułmańskiej, mojżeszowej, protestanckiej. Owa różnorodność kulturowa, etniczna i religijna do dzisiaj jest obecna w zwyczajach rzemieślniczych oraz leczniczych kultywowanych przez mieszkańców tych terenów.

Gmina Korycin podzielona jest na 32 sołectwa (33 miejscowości) i liczy w 2016r.¹ ogółem 3 359 mieszkańców, w tym kobiety stanowią około 50 % - 1 668. Gęstość zaludnienia na obszarze gminy wynosi prawie 29 osób na 1 km². Przyrost naturalny w gminie wykazuje w ostatnich latach tendencję malejącą.

¹ dane z UG na dzień 09.02.2016r.

W skład gminy Korycin wchodzi następujące sołectwa:

WYKAZ SOŁECTW GMINY KORYCIN W VII KADENCJI (LATA 2014-2018)
1. Aulakowszczyzna
2. Białystoczek
3. Bombla
4. Brody
5. Długi Ług
6. Dzieciołówka
7. Gorszczyzna
8. Korycin
9. Krukowszczyzna
10. Kumiała
11. Laskowszczyzna
12. Łomy
13. Łosiniec
14. Mielniki
15. Olszynka
16. Ostra Góra (w skład sołectwa wchodzi Ostra Góra i Nowinka)
17. Popiołówka
18. Przesławka
19. Rudka
20. Rykaczewo
21. wieś Skindzierz
22. kol. Skindzierz
23. Stok
24. Szaciłówka
25. Szumowo
26. Wojtachy
27. Wyłudki

28. Wyłudy
29. Wysokie
30. Zabrodzie
31. Zakale
32. Zagórze

Poniżej została umieszczona mapa powiatu sokólskiego z położeniem gminy Korycin.²



b) sfera społeczna i bezrobocie

W obrębie środowiska społecznego uwzględnione zostały czynniki takie jak: charakterystyka ludności, ochrona zdrowia, opieka społeczna, edukacja i placówki oświatowe, środowisko kulturowe, w tym biblioteki i imprezy cykliczne, sport i turystykę wraz z dziedzictwem kulturowym. W analizie uwzględniono także społeczeństwo obywatelskie - organizacje społeczno - kulturalne.

² Źródło: <http://www.osp.org.pl>

Korycin jest gminą wiejską i liczy w 2016r.³ ogółem 3 359 mieszkańców, w tym kobiety to 1 668, zaś mężczyźni to 1 691 osób. Gęstość zaludnienia na obszarze gminy wynosi prawie 29 osób na 1 km². Przyrost naturalny w gminie wykazuje w ostatnich latach tendencję malejącą. I tak w roku 2009 zamieszkiwało 3 509 osób, w 2010r. - 3 492 osób, w 2011r. - 3 473 osób, w 2012r. - 3 468, a na koniec 2013r. - 3 432 osób.

Zarówno w grupie kobiet jak i mężczyzn, gro to osoby w wieku produkcyjnym. W grupie tej znajdowało się 1 147 mężczyzn w wieku pomiędzy 18 a 64 rokiem życia i 908 kobiet w wieku pomiędzy 18 a 59 rokiem życia. Tendencja spadkowa w stanie ludności zamieszkującej gminę Korycin, jest wynikiem ujemnego przyrostu naturalnego oraz występującego zjawiska starzenia się społeczeństwa, migracji ludności do większych ośrodków miejskich oraz wyjazdu do pracy w innych krajach UE. Ponadto społeczeństwo się starzeje. Sytuacja ludzi starszych i samotnych uwarunkowana jest takimi czynnikami jak: pogorszenie stanu zdrowia, utrata pamięci, depresja, niedołęstwo starcze, sztywność schematów myślowych, brak zapewnienia opieki ze strony rodziny, niekorzystne warunki do życia. Ograniczenia finansowe stają się dla nich często głównym powodem rezygnacji z życia społecznego w pełnym wymiarze. Używając stwierdzenia „osoby starsze” mamy na myśli osoby w wieku poprodukcyjnym. Osoby te często samotne, nieposiadające rodziny, decydują się lub są zmuszone do izolacji od otoczenia i tym samym pozostają poza możliwością instytucji i organizacji działających na polu pomocy osobom starszym. Należy podjąć działania, które przywrócą wiarę we własną wartość, niwelować poczucie osamotnienia, wzbudzać poczucie solidarności z bliźnim i społecznością lokalną, ukazać niezależność i samodzielność ludzi starszych oraz ich przydatność w życiu społeczności lokalnej.

Najczęstszymi przyczynami korzystania z pomocy społecznej są:

- ubóstwo,
- bezrobocie,
- niepełnosprawność,
- bezradność w sprawach opiekuńczych – wychowawczych i prowadzenia gospodarstwa domowego,
- długotrwała ciężka choroba.

³ dane z UG na dzień 09.02.2016r.

Najważniejszą kwestią w walce z bezrobociem jest likwidacja jego przyczyn. Prowadzona jest ona przeważnie poprzez pracę socjalną zmierzającą do mobilizacji potrzebujących w poszukiwaniu zatrudnienia. Wśród osób bezrobotnych znajdują się osoby młode absolwenci szkół, którzy coraz częściej w poszukiwaniu pracy migrują w inne rejony Polski. Gmina powinna skoncentrować wysiłki na uruchomienie odpowiednich mechanizmów, które w perspektywie przyniosłyby ofertę pracy dla ludzi młodych. Osoby bezrobotne często wykazują brak aktywności w rozwiązywaniu problemów przyjmując postawę roszczeniową wobec instytucji świadczących pomoc. Skutkuje ono utrwalonymi negatywnymi wzorcami zachowań tj. nadużywaniem alkoholu. Wobec osób wykluczonych społecznie i zagrożonych wykluczeniem należy uruchamiać oprócz działań osłonowych także nowe formy aktywizujące i wspierające do samodzielnego przezwyciężenia trudnych sytuacji.

Kierunki działań podejmowane w celu walki z bezrobociem przez Gminny Ośrodek Pomocy Społecznej w Korycinie, Powiatowy Urząd Pracy w Sokółce i Urząd Gminy Korycina to:

- Objęcie pracą socjalną osób długotrwale bezrobotnych, tak by zachęcić je do systematycznego poszukiwania zatrudnienia. Udzielanie osobom bezrobotnym wszechstronnej pomocy w zakresie poradnictwa.
- Objęcie pomocą materialną rodzin dotkniętych problemem bezrobocia.
- Współpraca z Powiatowym Urzędem Pracy w zakresie rozwoju form zatrudnienia na terenie gminy :

- organizowanie prac społecznie użytecznych,
- organizowanie prac interwencyjnych i robót publicznych,
- promowanie szkoleń,
- tworzenie na terenie Gminy sprzyjającego klimatu dla potencjalnych inwestorów mogących tworzyć nowe miejsca pracy.

Na koniec 2015 roku bezrobotni zarejestrowani na terenie województwa podlaskiego to 1191,9 tys., w tym bezrobotni zarejestrowani to 55,0 tys. Stopa bezrobocia wynosiła 11,8%. Bezrobocie na obszarze powiatu sokólskiego na koniec 2015 roku 4 175 osób, w tym 1 734 kobiety.

Na terenie gminy działa jedna przychodnia lecznictwa otwartego, dwa gabinety stomatologiczne, apteka oraz lecznica zwierząt, które zlokalizowane są w siedzibie gminy w miejscowości Korycin. Budynki ośrodka zdrowia zostały przez samorząd wyremontowane i

zmodernizowane w celu zapewnienia mieszkańcom wysokiej jakości świadczonych usług medycznych.

Na terenie gminy funkcjonuje jeden Zespół Szkół w Korycinie, w skład którego wchodzi Szkoła Podstawowa im. Stefana Kardynała Wyszyńskiego oraz Gimnazjum im. "Solidarności", jedno Przedszkole im. Jana Pawła II oraz dwa punkty przedszkolne w miejscowościach Bombla i Zabrodzie.

Istotnym aspektem strefy społecznej jest szeroko pojęte środowisko kulturowe. Cechy przestrzeni kulturowej wyznaczają kultywowane tradycje kulturalne, kompleksy kulturowe, pomniki dziedzictwa oraz obiekty o szczególnych wartościach dla społeczności lokalnych. Szansą jest oferta proponowana przez ośrodki kultury, stowarzyszenia, zespoły amatorskie itp. Korycin spełnia funkcje lokalnego ośrodka administracyjnego, kulturalnego i edukacyjnego. Szeroko rozumianą kulturę upowszechniają też szkoły i biblioteka. Obok działalności podstawowej często organizują przysposobienie czytelnicze dzieci i młodzieży, dyskusje nad książką, spotkania z pisarzami, konkursy plastyczne i literackie, wystawy i inne imprezy. Gmina posiada placówki oświatowo – kulturalne. Rolę placówek kultury spełniają: Gminny Ośrodek Kultury Sportu i Turystyki oraz Biblioteka Publiczna w Korycinie.

Mieszkańcy mogą korzystać z zalewu (w okresie letnim przy kąpielisku zatrudniony jest ratownik wodny), który jest pięknie położony obok zabytkowego Parku Plebańskiego boisk wybudowanych w 2006 roku ze środków UE w ramach Sektorowego Programu Operacyjnego (boiska do piłki nożnej, siatkówki, koszykówki, korty tenisowe) oraz kompleksu boisk „orlik”, z hali sportowej przy Zespole Szkół w Korycinie oraz kompleksu boisk i zaplecza sportowego oddanego do użytku w 2010 roku, dofinansowanego w ramach ZPORR.

Urząd Gminy i GOKSiT organizuje wiele atrakcyjnych imprez, festynów, zawodów sportowych i konkursów m.in. „Ogólnopolskie Dni Truskawki”, „Święto sera”, Półmaraton Mleczny, Wojewódzki konkurs recytatorski poezji Leonardy Szubzdy, itp.

Gmina dysponuje praktycznie nową, wybudowaną w minionych latach infrastrukturą techniczną wsi: rozwiązana docelowo gospodarką wodno - ściekową i odpadami stałymi (z ich selekcją), obiektami komunalnymi z przeprowadzoną termomodernizacją, dobrą siecią dróg lokalnych, która sukcesywnie jest modernizowana. Powstało szereg funkcjonalnych obiektów rekreacyjno - sportowych m.in. zbiorniki wodne na rzece Kumiałce w Korycinie i w Szumowie, próg wodny w Milewszczyźnie, stadion sportowy, boiska "Orlik", szlaki

turystyczne piesze i rowerowe oraz trzy świetlice wiejskie: w Bombli, Krukowszczyźnie i w Ostrej Górze. Stary wiatrak został przeniesiony nad zbiornik wodny, gdzie po rewitalizacji służyć będzie na potrzeby izby regionalnej. W sezonie funkcjonuje strzeżone kąpielisko, otwarte są korty tenisowe, wypożyczalnia sprzętu wodnego. Za swoje działania Gmina Korycin uzyskała zaszczytny tytuł Lidera Polskiej Ekologii oraz wiele nagród i wyróżnień w ogólnopolskich konkursach.

Gmina Korycin aktywnie uczestniczy w życiu województwa i kraju. Jest udzielającym się członkiem następujących samorządowych związków i stowarzyszeń:

- Związek Gmin Wiejskich Rzeczypospolitej Polskiej
- Związek Gmin „Kumiałka - Biebrza”
- Lokalna Grupa Działania "Fundusz Biebrzański”
- Stowarzyszenie "Euroregion Niemen"

Była też inicjatorem powstania Związku Gmin Wiejskich Województwa Podlaskiego.

Na terenie gminy istnieje kilka ciekawych obiektów historycznych oraz miejsc pamięci narodowej. Istnieją również obiekty o wartości kulturowej. Najstarsze materialne ślady cywilizacji na terenie gminy Korycin datują się na XI – XII wiek. Z tego okresu pochodzą średniowieczne grodziska w Aulakowszczyźnie i Milewszczyźnie nad rzeką Kumiałką. Miejscem interesującym archeologicznie są wykopaliska na grodzisku w Milewszczyźnie.

Najważniejszym zabytkiem na terenie gminy Korycin jest Kościół pw. Znalezienia i Podwyższenia Krzyża Św. Pierwszą świątynią na korycińskiej ziemi ufundował w 1571 r. król Zygmunt August. W 1601 r. nową, również drewnianą, ale znacznie większą własnym kosztem zbudował kanclerz litewski Heronim Wołłowicz. W tym też roku, 7 sierpnia król Zygmunt III Waza erygował parafię korycińską i nadał świątyni tytuł Znalezienia i Podwyższenia Krzyża Świętego. Obecny, neogotycki kościół został zbudowany w latach 1899 -1905. Świątynię w stanie surowym konsekrował biskup Edward Ropp 11 września 1905 r. Kościół został mocno uszkodzony w sierpniu 1915 r. Wszystkie szkody naprawił w latach 1921-1923 ks. Antoni Walentynowicz. Także wydarzenia II wojny światowej nie oszczędziły świątyni korycińskiej. W nocy z 29 na 30 lipca 1944 r. cofający się Niemcy podminowali wieże kościoła. Pod jedną z wież eksplodował materiał wybuchowy. Wieża została zburzona, a w samej świątyni pojawiły się duże zniszczenia. Po zakończeniu działań wojennych przystąpiono do odbudowy kościoła. W 1945 r. naprawiono ściany, odbudowano

sklepienie i dach. Od 1947 r. budowano i remontowano wieże. Budowę wieży zakończono w 1972 r. W pierwszych latach istnienia parafii ciała zmarłych grzebano na cmentarzu przy kościele. „Inwentarz” jednak z 1834 r. podaje, że „na cmentarzu przy kościele już od dawnych lat parafianie się nie chowają”. W odległości ok. 1 km od kościoła istnieje do dziś parafialny cmentarz grzebalny. Najstarsza parafialna uroczystość wprowadzona w 1601 r. to święto Znalezienia Krzyża Świętego obchodzona 3 maja. Druga bardzo stara uroczystość, związana jest z Matką Bożą i była nazywana „Wniesieniem Cudownego Obrazu Matki Bożej do tutejszego kościoła”. Obecnie to święto nosi nazwę Matki Bożej Różańcowej. Obchodzi się je na zakończenie Czterdziestogodzinnego Nabożeństwa we wtorek po pierwszej niedzieli października. Koryciński kościół wraz z otaczającym terenem ogrodzonym kamiennym murem, czterema drewnianymi kapliczkami oraz czworokątną dzwonnica z kamienia zbudowaną około 1744 r. tworzy harmonijny zabytkowy zespół kościelno - parkowy, wraz świętymi źródłami i obrazem Matki Boskiej, jest dominującym i ważnym elementem w krajobrazie kulturowym Korycina i okolic.

Zasoby mieszkaniowe gminy tworzone są głównie przez mieszkania prywatne będące własnością osób fizycznych, pozostałe stanowią własność komunalną.

c) przedsiębiorczość

Sektor gospodarki składa się z pięciu zasadniczych działów: rolnictwo, leśnictwo, przemysł, usługi i turystyka. W zakres problematyki przemysłu wchodzi struktura branżowa, struktura własności, wielkość zakładów ich rozmieszczenie i koncentracja oraz liczba zatrudnionych osób. Szczególną uwagę należy zwrócić na MŚP, które służą zaspokojeniu rynku lokalnego a ich rozwój może wpłynąć na zmniejszenie bezrobocia.

Korycin jest gminą rolniczą, do czego predysponuje ją struktura gruntów, w których dominującą pozycję odgrywają grunty rolne, stanowiące blisko 85% powierzchni gminy i aktywną turystycznie (o czym w następnym rozdziale). Struktura użytkowania jej gruntów według granic administracyjnych przedstawiała się następująco: z ogólnej powierzchni gminy, która wynosi 11732 ha, użytki rolne zajmują 9 930 ha, co stanowi 84,64% powierzchni ogólnej. Lasy i grunty leśne zajmują 969 ha, co stanowiło 8,26% powierzchni ogólnej. Pozostałe grunty zajmują 831 ha, co stanowi 7,08% powierzchni ogólnej. Ponad 200

ha zajmuje na terenie gminy uprawa truskawek, które stały się obecnie znakiem rozpoznawczym i produktem promocyjnym gminy.

Gmina Korycin jest typową gminną wiejską o przewadze zabudowy zagrodowej, są to typowe gospodarstwa rolne z inwentarzem, tylko nieliczny procent mieszkańców zamieszkuje budynki wielorodzinne. Korycin jest gminą o dominującym udziale rolniczym w strukturze gospodarczej. Poza sektorem rolniczym i publicznym (urząd gminy, szkoły, służba zdrowia) mieszkańcy gminy zajmują się drobnymi usługami dla ludności miejscowej i przyjezdnej. Najważniejsze profile gospodarcze to: handel, usługi budowlane, usługi stolarskie, usługi transportowe, prace leśne, ścinka drzew. Na obszarze gminy działają drobne zakłady rzemieślnicze i usługowe, zakłady stolarskie i produkcji spożywczej.

Analiza otoczenia gospodarczego gminy wskazuje na:

- korzystne warunki dla rozwoju rolnictwa ekologicznego,
- brak przemysłu degradującego środowisko,
- zbyt mała liczba podmiotów gospodarczych,
- małe zainteresowanie gminą ze strony inwestorów zewnętrznych.

W roku 2016 w gminie Korycin zarejestrowanych jest 98 podmiotów gospodarki narodowej⁴, z czego 86 aktywnych. Cztery z spośród nich prowadzone są w formie spółki cywilnej, a 12 wpisów ma obecnie zawieszoną działalność. Są to głównie sklepy i usługi oraz mała produkcja związana z drewnem (tartak, meble, meble kuchenne, meble biurowe i sklepowe). Wśród przedsiębiorców na terenie gminy Korycin funkcjonuje 90 mężczyzn i 35 kobiet. Najwięcej przedsiębiorców znajduje się w grupie między 25 a 43 rokiem życia.

W strukturze własności dominującą rolę odgrywa sektor prywatny. Jest to stała tendencja, która umacnia się od wielu lat i świadczy o wzroście przedsiębiorczości w społeczeństwie. W przedstawianych latach można zaobserwować niewielką liczbę rejestrowanych podmiotów gospodarczych ze względu na okres regresu związany z niekorzystnymi trendami makroekonomicznymi i dopiero w chwili obecnej następuje stopniowe ożywianie koniunktury gospodarczej, która przekłada się także na ilość zakładanych firm. Wiąże się to z sytuacją ekonomiczną i polityczną kraju. Otwarcie rynków

⁴CEIDG stan 09.02.2016r.

pracy w wielu krajach UE spowodowało masowe wyjazdy do pracy za granicę i nagły spadek zainteresowania prowadzeniem własnej działalności gospodarczej.

Istotną rolę w sferze produkcyjnej odgrywa infrastruktura ekonomiczna - instytucje z otoczenia biznesu, na którą składają się banki i inne instytucje finansowe, inkubatory innowacyjności i przedsiębiorczości, parki naukowo - technologiczne, a także agencje rozwoju, instytucje doradcze, konsultingowe i szkoleniowe oraz organizacje wystawowe i promocyjne. Na obszarze gminy wyżej wymienione instytucje pojawiają się jedynie sporadycznie. Ich powstawanie i rozwój konieczne są do wzrostu i rozwoju gospodarczego obszaru.

d) turystyka

Gmina Korycin to urokliwy teren wtulony między Puszcą Knyszyńską, a Biebrzański Park Narodowy. Jej powierzchnia wynosi 117 km². Administracyjnie jest to województwo podlaskie i powiat sokólski. Gmina ma wiele atutów m.in. bliskość granicy z Litwą i Białorusią oraz dogodne położenie komunikacyjne przy takich trasach jak S 8 czy Jeżewo – Warszawa i Sokółka - Kuźnica Białostocka. Mieszkańców tej ziemi cechuje przywiązanie do historii, tradycji, wartości, jakie niesie ze sobą rodzina. Są również otwarci na postęp i wiedzę, rozumieją konieczność inwestowania w siebie i prowadzoną działalność, czego dowodem są ostatnie zrealizowane wspólnie z samorządem lokalnym zamierzenia. Gmina Korycin to dobre miejsce dla ludzi z inicjatywą i pomysłami, chcących rozpocząć lub rozwinąć działalność gospodarczą. W ostatnich latach gmina Korycin przeżywa swoistą „rewolucję” w budowie infrastruktury ekologicznej. Dzięki licznym inwestycjom udało się zlikwidować zdecydowaną większość wcześniejszych zapóźnień. W 2002 roku został oddany do użytku duży zbiornik wodny w Korycinie na rzece Kumiałce. Razem z 20-hektarowym terenem przeznaczonym na obiekty rekreacyjno – sportowe, turystyczne, hotelarsko – gastronomiczne, zabytkowym parkiem przykościelnym i malowniczą okolicą, stanowić on będzie kompleks podnoszący atrakcyjność Korycina i okolicznych wsi. Co roku kontynuowane są cykliczne imprezy kulturalne i rekreacyjno – sportowe. Na obszarze gminy funkcjonuje także zbiornik wodny w Szumowie.

Realizacja przedsięwzięć/imprez turystycznych – turystyki kulturowej, wysokiego rangi, przyciągających wielu turystów w tym zagranicznych

Na terenie Gminy były organizowane następujące przedsięwzięcia turystyki kulturowej wysokiej rangi:

A) Pierwszy Otwarty Przegląd Tradycyjnej Pieśni Wielkopostnej (15.03.2008) zorganizowany przy współpracy z Parafią p.w. Znalezienia i Podwyższenia Krzyża Św. w Korycinie.

Celem przeglądu było odkrywanie i ochrona dawnych pieśni pasyjnych i wielkopostnych zachowanych w tradycji ludowej Podlasia. Założenia przeglądu zrealizowaliśmy i jesteśmy wręcz dumni z tego przedsięwzięcia. W wielkopostnej atmosferze spotkały się trzy pokolenia. Przy stołach nakrytych serwetami wyciągniętymi z posażnych kufrów seniorek z naszej gminy, wpatrzeni w stary krzyż, który miał też wartość muzealną, uczestnicy śpiewali przepiękne dawne pieśni i psalmy z około stuletnich modlitewników i kantyczek oraz z przepisywanych na własny użytek rodzinnych śpiewników. Atmosferę spotkania uwieczniliśmy na zdjęciach i filmie video. Dzięki tym działaniom zachowamy autentyczne brzmienie dawnych pieśni. Zgromadziliśmy wiele tekstów i informacji o wielkopostnej tradycji oraz działalności wykonawców i formach jej podtrzymywania w swoich środowiskach. Utworzyliśmy listę osób, które są w naszym regionie skarbnicą wiedzy w tym zakresie. Działania te były konsekwencją spotkań z różnymi grupami mieszkańców. Kilkakrotnie uczestniczyliśmy np. w nabożeństwie Drogi Krzyżowej odprawianej po domach. Wiejska Droga Krzyżowa oraz Gorzkie Żale to tradycyjne, wiejskie nabożeństwa odprawiane po domach w okresie Wielkiego Postu kolejno w każdym domu. Doświadczenia te są tym cenniejsze, że tradycja ta jest kultywowana od niepamiętnych czasów. Kiedyś - praktycznie w każdej, oddalonej od kościoła wsi. Dziś - w kilku zaledwie wsiach naszego regionu. Tradycja ta jest przekazywana w sposób naturalny, bo spotykają się wtedy całe społeczności wiejskie od dzieci po najstarszych seniorów. Rozmawialiśmy, zbieraliśmy teksty dawnych pieśni i cenne informacje związane z tą tradycją ludową.

B) Cykliczny Półmaraton Mleczny organizowany od 1992 roku:

I. CEL:

1. Upowszechnianie biegania jako podstawowej formy masowej kultury fizycznej.
2. Popularyzacja sportu na terenie gmin: Janów i Korycin.
3. Podniesienie świadomości społecznej o prawach osób niepełnosprawnych do ochrony przed dyskryminacją oraz do pełnego i różnego korzystania z ich praw w pełnej integracji ze społeczeństwem i w środowisku sportowców.

II. ORGANIZATORZY:

1. Gmina Korycin i Janów
2. Gminny Ośrodek Kultury Sportu i Turystyki w Korycinie i w Janowie
3. Podlaskie Zrzeszenie LZS w Białymstoku
4. UKS „KONAR KORA” w Korycinie

Półmaraton Mleczny Korycin–Janów–Korycin to cykliczna międzynarodowa impreza biegowa, która jest organizowana od 1992 roku. Ma integracyjny, masowy charakter. Jest wpisana do kalendarza Polskiego Stowarzyszenia Biegowego. Impreza promuje region w kraju i za granicą. jest nagrodą główną jest żywa krowa. To jeden z „25 niezwykłych biegów – Polska 2009” serwisu Maratony Polskie PL. Niezwykłością, wizytówką oraz szczególną atrakcją biegu jest nagroda główna - żywa krowa. Atutami trasy, która wije się wśród pachnących o tej porze roku plantacji truskawek, lasów, łąk i łąków zboża, jest malowniczy, pagórkowaty krajobraz Gmin Korycin i Janów. Impreza z roku na rok przyciąga coraz większe rzesze zawodników.

Dystans - 21 097,5 m, trasa Korycin – Janów – Korycin z atestem PZLA

Uczestnicy:

bieg główny – czołowi zawodnicy z kraju i z zagranicy w kategoriach kobiet i mężczyzn oraz zawodnicy niepełnosprawni z różnymi dysfunkcjami i na wózkach inwalidzkich.

integracyjne biegi towarzyszące - dzieci i młodzież w ośmiu kategoriach wiekowych w tym niepełnosprawni:

Główne cele imprezy:

- Popularyzacja sportu na terenie województwa podlaskiego i upowszechnianie biegania jako podstawowej formy masowej kultury fizycznej i popularyzacja zdrowego stylu życia.
- Podnoszenie świadomości społecznej o prawach osób niepełnosprawnych do ochrony przed dyskryminacją oraz do pełnego i równego korzystania z ich praw w pełnej integracji ze społeczeństwem i w środowisku sportowców.

Do tej pory impreza miała XX edycji.

C) OGÓLNOPOLSKIE DNI TRUSKAWKI W KORYCINIE organizowane od roku 1996 Dni Truskawki to masowa impreza plenerowa nad zalewem w Korycinie – swoiste dożynki truskawkowe, promujące produkt regionalny jakim jest truskawka w gminie Korycin i na Podlasiu. Dni Truskawki – to oferta spędzenia wolnego czasu z rodziną, promocja dziedzictwa kulturowego Gminy Korycin i regionu – stoiska wystawowe i handlowe rękodzieła, ginących zawodów, produktów regionalnych, truskawki i innych płodów ziemi,

wystawy i oferty adresowane do rolników, plantatorów truskawek i owoców miękkich.

Atrakcją imprezy i promocją Podlasia podczas imprezy są występy zespołów regionalnych i prezentacja amatorskiej twórczości artystycznej, konkursy truskawkowe, pokazy ratownictwa wodnego, promocja turystyki i agroturystyki, a także występy gwiazd polskiej i zagranicznej estrady oraz atrakcje dla dzieci i bitwa truskawkowa: "Korycin - reszta świata".

D) „ŚWIĘTO SERA” – promocja produktu regionalnego, obchodzone od roku 2004 i wpisane w coroczne obchody DNI KORYCINA. To impreza plenerowa nad zalewem w Korycinie – wielkoformatowa promocja produktu regionalnego jakim jest ser koryciński⁵ swojski, nasze dziedzictwo kulturowe. Receptura i sposób ręcznego wykonywania sera została zachowana w wielu gospodarstwach. Impreza służy promocji produktów ekologicznych, wypieków, wędlin, przetworów, miodów i innych wytwarzanych wg domowej, tradycyjnej receptury, bez konserwantów. To swoiste święto i promocja dziedzictwa kulturowego i kultury naszej gminy regionu w każdym wymiarze. Stoiska wystawowe i handlowe rękodzieła, ginących zawodów, produktów regionalnych, truskawki i innych płodów ziemi, wystawy i oferty adresowane do rolników. Podczas festynu są występy zespołów regionalnych i prezentacja amatorskiej twórczości artystycznej, konkursy serowe, ręcznego dojenia krowy, na najpiękniejszy tradycyjny plon oraz pokazy ratownictwa wodnego, promocja turystyki i agroturystyki, a także występy gwiazd polskiej estrady i atrakcje dla dzieci. To oferta spędzenia wolnego czasu z rodziną.

Realizacja przedsięwzięć/imprez o charakterze turystycznym w zakresie turystyki kulturowej i edukacyjnej oraz historycznej, wysokiej rangi

Gmina Korycin realizowała następujące przedsięwzięcia o charakterze turystycznym w zakresie turystyki kulturowej i edukacyjnej oraz historycznej wysokiej rangi poprzez swoją jednostkę organizacyjną Gminny Ośrodek Kultury, Sportu i Turystyki w Korycinie, Zespół Szkół w Korycinie oraz Przedszkole im. Jana Pawła II w Korycinie:

A) PROJEKTY zrealizowane przez Gminny Ośrodek Kultury, Sportu i Turystyki w latach 2005 -2015:

2005 rok

⁵ W dniu 19 września 2005 roku **Ser Koryciński „Swojski”** został na wniosek Marszałka Województwa Podlaskiego wpisany na **Listę Produktów Tradycyjnych** prowadzoną przez Ministra Rolnictwa i Rozwoju Wsi, zaś w dniu 22 listopada 2011 roku zarejestrowano **Ser Koryciński „Swojski”** jako **Chronione Oznaczenie Geograficzne w Dzienniku Urzędowym Unii Europejskiej serii C.**

1. Projekt „**TRADYCJA MOŻE BYĆ TWOJĄ PASJĄ – KROK PIERWSZY**” dofinansowany ze środków Fundacji Sokólski Fundusz Lokalny w ramach Programu Działaj Lokalnie IV Polsko-Amerykańskiej Fundacji Wolności realizowanego przez Akademię Rozwoju Filantropii w Polsce

Główne cele projektu to:

1. Ochrona dziedzictwa historycznego i kulturowego zachowanego w tradycji ludowej mieszkańców Gminy Korycin,
2. Aktywizowanie i edukacja regionalna dzieci, młodzieży i dorosłych
3. Ożywienie życia kulturalnego poprzez realizację przedsięwzięć i imprez o charakterze edukacyjnych

W ramach projektu zrealizowano:

1. „**Historia krosna i kołowrotka**” – cykl spotkań edukacyjnych dla dzieci, młodzieży i dorosłych, które przybliżyły uczestnikom historię tkaniny dwuosnowowej i rękodzieła zachowanego w tradycji ludowej mieszkańców Gminy Korycin, przez co zachowują od zapomnienia i chronią nasze dziedzictwo historyczne i kulturowe.

Podczas spotkań odbyły się wystawy tkaniny dwuosnowowej i warsztaty tkactwa, wycieczki, pozyskano unikalne eksponatów do izby regionalnej (np. krosienka do tkania bieżników i krajek od mieszkańców wsi Zagórze). Warsztaty tkackie prowadziła Pani Bernadeta Rość z Górszczyzny Gmina Korycin, tkaczka tkanin dwuosnowowych, laureatka wielu konkursów ogólnopolskich. Uczestnicy poznali narzędzia niezbędne do przygotowania osnowy i wątku w tym technikę przędzenia na kołowrotku, poznawali technikę pracy na krosnach, wykonywali drobne tkaniny własnoręcznie.

- „**Szlakiem rękodzieła ludowego**” – wycieczka z udziałem dzieci i młodzieży miała na celu zapoznania uczestników z formami ochrony dziedzictwa kulturowego regionu i ginącymi zawodami jak garncarz, rzeźbiarz, kowal, łyżkarz, tkactwo, plecionkarstwo, koronkarstwo oraz zachęcenie do nauki tych zawodów w przyszłości.

- „**Ferie zimowe z tradycją**” – m.in. pokaz cyklu i udział uczestników w pieczenia wiejskiego chleba w wiejskim piecu, ubijanie swojskiego masła w sposób tradycyjny z wykorzystaniem zachowanych na wsi urządzeń, tradycja kulgów wiejskich i inne.

- „**Warsztaty plecionkarskie**” – pozyskiwanie umiejętności wykonywania przedmiotów użytkowych i dekoracyjnych z brzozy, słomy, sznurka zgodnie z zachowaną techniką, wykorzystaniem materiałów i tradycją

- „**Otwarte wielopokoleniowe spotkania z tradycją wielkanocną**” – impreza środowiskowa w tym konkurs tradycyjnych wypieków wielkanocnych z degustacją, warsztaty pisankarskie, kiermasz wielkanocny
- „**Plastyka obrzędowa okresu wielkanocnego i wiosennego**” - cykl działań w tym: kurs plastyczny dla nauczycieli, instruktorów i wychowawców, warsztaty plastyczne dla dzieci i młodzieży,
Konkursy „**Tradycyjna Marzanna – symbol odchodzącej Zimy**”, „**Wielkanocne dekoracje domu i stołu**”
- „**Idziemy z kądziałą**” - spotkanie twórców ludowych z Gminy Korycin i Janów, którzy odtworzyli historię wiejskich wieczorków z kołowrotkiem, pieśni i przyśpiewki ludowe, opowieści, pokazy umiejętności przedzenia na kołowrotku, szydełkowania, tkactwa itp.
Degustacja tradycyjnych potraw i wypieków domowych.
- „**Izba Regionalna w Korycinie**” - przygotowanie i remont pomieszczenia, zgromadzenie eksponatów i ich ekspozycja, uroczyste otwarcie i zapoczątkowanie działalności izby w budynku GOKSiT
- „**Powrót do tradycji**” - konkurs fotograficzny
- **Gazetka lokalna „Czerpiemy z tradycji”** – wydawana w miesiącach I-VI.2005, zawierała zdjęcia, wywiady i dokumentację działań projektu.
- **Folder „Tradycje Ludowe Gminy Korycin”** i strona internetowa GOKSiT, które powstały na potrzeby promocji działań projektu
- **Korycin Pływa**” –realizacja - Stowarzyszenie Korycinianki – nauka pływania dla dzieci z terenu gminy Korycin, doposażenie stanowisk pracy ratowników – w deski i makarony do pływania i zatrudnienie ratowników na okres letni – dofinansowanie z Sokólskiego Funduszu Lokalnego
- **” Letnia Szkołka Tenisa**” – nauka gry dla dzieci i młodzieży z terenu gminy Korycin, zakup raket i piłek do gry– dofinansowanie z Sokólskiego Funduszu Lokalnego z programu Działaj Lokalnie.
- „**Każdy piłkę kopie**” – letni obóz sportowy dla dzieci, dotacja dla grupy nieformalnej
- „**Piłkarska Brać**” – działającej przy UKS Konar Kora Korycin. Dofinansowanie z Sokólskiego Funduszu Lokalnego
- „**Szafa Pełna Tradycji**” z sokólskiego funduszu na wyposażenie Izby Regionalnej w Korycinie.

- „**Komputer Droga do Przyszłości**” – Realizacja Uczniowski Klub Sportowy. Zakup komputerów (2 laptopy) i kursy obsługi dla mieszkańców wsi Bombla i Krukowszczyzna
- „**Wrota do Przeszłości szansą na Przyszłość**” – wykonanie mebli – stołu, łóżka i krzeseł do Izby Regionalnej w wiatraku. dofinansowanie z sokólskiego Funduszu Lokalnego. Realizowała – grupa nieformalna działająca pod nazwą Miłośnicy Gminy Korycin
- **Miłośnicy Gminy Korycin** – „Izba Regionalna – ocaleniem Przyszłości” – kupno regałów i biurka ekspozycyjnego w izbie regionalnej w korycińskim wiatraku. 5 300 z Sokólskiego Funduszu Lokalnego.
- „**Aktywni Rodzice to Bezpieczne Wakacje z Pasją**” – Sokólski Fundusz Lokalny - wykonywanie łuków i kurs łucznictwa dla młodzieży z terenu gminy Korycin. Organizacja zajęć dla dzieci w okresie letnim.
- **Projekt „Edukacyjna Świetlica”** – dotacja z Sokólskiego Funduszu Lokalnego - Realizował UKS Konar Kora Korycin – zakup gier, rzutnika i ekranu.

2. Projekt „TRADYCJE I OBRZĘDY WIELKOPOSTNE, WIELKANOCNE I OKRESU WIOSENNEGO NA PODLASIU” dofinansowany przez Urząd Marszałkowski w ramach realizacji zadania publicznego dotyczącego edukacji regionalnej dzieci i młodzieży

Główne cele projektu to:

1. Zorganizowanie ośrodka edukacji regionalnej dzieci i młodzieży w Bombli w budynku zlikwidowanej szkoły podstawowej
2. Integrowanie i aktywizacja środowiska lokalnego wokół tradycji i dziedzictwa kulturowego na Podlasiu oraz wzbogacanie oferty kulturalnej GOKSiT

W ramach projektu zrealizowano:

- Kurs „Tradycje i obrzędy Wielkiego Postu i okresu Wielkanocnego dawniej i dziś” dla młodzieży, nauczycieli, osób bezrobotnych i twórców ludowych.
- Zajęcia i warsztaty tradycji, spotkania i imprezy środowiskowe, warsztaty kulinarne i inne formy których celem była ochrona tradycji zachowanej na wsi, przepisy i sposoby przygotowywania tradycyjnych potraw, święconki, święcenie pokarmów w wybranym domu we wsi, przygotowywanie tradycyjnych palm i inne.

2007 rok

3. „PLENER MALARSKO – RZEŹBIARSKI DLA DZIECI I MŁODZIEŻY”

Projekt dofinansowany przez Fundację „Sokólski Fundusz Lokalny”

Projekt zrealizowano od 11.06.2007 do 14.09.2007 r. przez Gminny Ośrodek Kultury, Sportu i Turystyki w Korycinie.

Realizacja

1. Uczestnicy pleneru spotkali się z artystami z różnych regionów Polski – Podlasia, Podhala i Mazowsza i od podstaw poznawali metody tworzenia dzieł plastycznych i rzeźby. Młodzież obcowania ze sztuką obserwując pracę artystów malarzy i rzeźbiarzy oraz tworzyła samodzielne własne prace.
2. Uczestnicy pleneru poznali historię ziemi korycińskiej i szlaku królewskiego , który przebiega przez Korycin w tym historii powstania parafii i kościoła w Korycinie.
3. W ramach projektu powstała rzeźba - kolumna Króla Zygmunta III Wazy naturalnych rozmiarów, którą umieszczono w centrum Korycina. Została uroczyście odsłonięta podczas XXXIII DNI KORYCINA - 23.09.2007 r.
4. Powstało wiele obrazów namalowanych ręką młodzieży i artystów
5. Wystawa poplenerowa ph. „Gmina Korycin w pędzlu i w dłucie” prezentowana podczas festynu nad zalewem w Korycinie podczas Dni Korycina 2007 oraz wielokrotnie prezentowana w sali GOKSiT

2008 rok

1. Projekt **„Czerpiemy z Tradycji Ludowych Podlasia i Gminy Korycin ”** – dofinansowany przez Urząd Marszałkowski w Białymstoku w ramach realizacji zadania publicznego dotyczącego popularyzacji i edukacji społeczeństwa w zakresie zachowania dziedzictwa kulturowego województwa podlaskiego.

Główne cele projektu to :

1. Odkrywanie i ochrona unikalnych i tradycyjnych strojów, zwyczajów, obrzędów i umiejętności (hafciarstwo, obrzędy i przyśpiewki obrzędowe, pieśni wielkopostne, wielkanocne i inne).
2. Aktywizacja społeczności lokalnej (nauczycieli, instruktorów domów kultury, sołtysów, władz samorządowych, wolontariuszy) i integracja środowiska wokół tradycji poprzez ożywianie tradycji rodzinnych i życia kulturalnego w gminie oraz organizowanie wielopokoleniowych spotkań kulturowych.
3. Powrót do tradycji ludowych poprzez zachęcanie seniorów, twórców ludowych, dzieci i młodzież do aktywności artystycznej i promowania swojej działalności na zewnątrz.
4. Budowanie i utrwalanie tożsamości kulturowej Regionu poprzez rozwijanie zainteresowań dzieci i młodzieży tradycją i dziedzictwem kulturowym Podlasia.

5. Tworzenie bazy do kultywowania tradycji poprzez tradycyjne i nowoczesne formy dokumentowania dziedzictwa kulturowego naszej małej ojczyzny. (zapiski, nagrania, reportaże, filmy, fotografie, techniki elektroniczne, działalność artystyczna).

W ramach projektu zrealizowano:

- I. „**Śladami wspomnień**” - konkurs na wywiad z najstarszymi mieszkańcami gminy Korycin. Konkurs zorganizowano przy wsparciu etnografa oraz Gminnej Biblioteki Publicznej i biblioteki Zespołu Szkół w Korycinie. Zgromadziliśmy materiały opisujące dawne stroje używane przez mieszkańców naszej gminy na co dzień i od święta w czasach, które wspominali najstarsi rozmówcy, szczegółowe nazewnictwo różnych elementów strojów, dziś już nie stosowane.
- II. Wystawy zbiorów izby regionalnej GOKSiT, udostępnionych pamiątek, fotografii służą edukacji regionalnej dzieci, młodzieży i promocji gminy i Regionu.

2009 rok

„Amatorski ruch artystyczny wczoraj i dziś - w roku Jubileuszu 40 - lecia działalności ośrodka kultury w Korycinie” - dofinansowany przez Urząd Marszałkowski w Białymstoku w ramach realizacji zadania publicznego dotyczącego działań upowszechniających dorobek amatorskiego ruchu artystycznego.

Główne cele projektu to :

- Upowszechnianie i wpływanie na rozwój amatorskiego ruchu artystycznego na Podlasiu poprzez organizację cyklicznych przeglądów, festiwali, konkursów, warsztatów oraz poszukiwanie nowych form aktywności artystycznej.
- Rozbudzanie zainteresowań dzieci i młodzieży sztuką, teatrem, tańcem i muzyką oraz motywowanie do rozwijania indywidualnych zdolności i zainteresowań poprzez aktywny udział w zajęciach amatorskiego ruchu artystycznego i prezentacjach scenicznych.
- Dokumentowanie działań projektu w formie reportaży, nagrań video i zdjęć oraz publikacji
- Odkrywanie i dokumentowanie śladów działalności amatorskiego ruchu artystycznego w Gminie Korycin i na Podlasiu w toku badania i analizy zachowanych kronik, nagrań wideo, fotografii, wywiadów i zbiorów archiwalnych dokumentujących działalność ośrodka kultury w Korycinie na przełomie 40 lat.

- Ożywienie środowiska lokalnego i pozyskanie do współpracy i prac badawczych wolontariuszy i osób związanych z amatorskim ruchem artystycznym na przestrzeni lat.

W ramach projektu zrealizowano:

- **Wystawa fotograficzna ph. „Amatorski ruch artystyczny w obiektywie”**
- **Publikacje** – wykonano pamiątkowy Folder promujący działanie projektu – 500 szt. oraz okolicznościowy folderek imprezy ph. „Bożonarodzeniowy Festiwal Tradycji”
- **Prezentacja multimedialna**
- **Obszerna dokumentacja fotograficzna znajduje się w Kronice i videotece GOKSiT.** – Foldery oraz prezentacja multimedialna promują działalność artystyczną realizowaną przez GOKSiT w środowisku lokalnym z udziałem licznej grupy mieszkańców gminy oraz amatorski ruch artystyczny, w którym ośrodek kultury w Korycinie ma swój udział .
- Utrwalenie na nowoczesnych nośnikach nagrań archiwalnych videoteki GOKSiT, wykonanych amatorską kamerą video na przestrzeni niemal 30 lat.
- W listopadzie zorganizowano jubileuszowy wieczór wspomnień ph. „**Wspomnień czar**” z okazji 60 – lecia działalności Gminnej Biblioteki Publicznej i 40 – lecia działalności ośrodka kultury i współpracy z OSP w Korycinie. Wśród gości znaleźli się przedstawiciel powiatowej i wojewódzkiej Komendy PSP, przedstawiciele kultury oraz zasłużeni pracownicy kultury z Gminy Korycin. Rys historyczny Gminnej Biblioteki Publicznej i GOKSiT w Korycinie można znaleźć w w/w portalu internetowym ośrodka kultury.
- **Konkurs recytatorski dla dzieci i młodzieży** klas I - VI szkoły podstawowej przy współpracy ze Szkołą Podstawową i Biblioteką Publiczną w Korycinie, z udziałem laureatów eliminacji klasowych i szkolnych w grupach wiekowych zgodnie z regulaminem konkursu.
- **Powiatowy konkurs recytatorski „O złotą Różdżkę Dobrej Wróżki”** dla przedszkolaków w wieku 3 - 7 lat przy współpracy z Przedszkolem w Korycinie i WOAK w Białymstoku.
- **Powiatowy festiwal piosenki przedszkolaków „Mama, tata i ja”** z udziałem najzdolniejszych wykonawców w wieku 4 - 7 lat z przedszkoli w powiecie sokólskim przy współpracy z Przedszkolem w Korycinie w zakresie promocji oraz organizacji imprezy i WOAK w Białymstoku – JURY konkursu, konsultacje i wskazówki dotyczące pracy z dzieckiem zdolnym i rozwijania zdolności recytatorskich i wokalnych u przedszkolaków.

- **VIII Wojewódzki konkurs recytatorski poezji Leonardy Szubzdy** - poetki ziemi korycińskiej i sokolskiej - dla uczniów gimnazjów i szkół ponadgimnazjalnych, zorganizowany przy współpracy z Gimnazjum w Korycinie i WOAK w Białymstoku pod patronatem Kuratorium Oświaty w Białymstoku, Starosty Sokólskiego i Wójta Gminy Korycin. Uczestników konkursu wyłoniono w szkołach ponadpodstawowych województwa podlaskiego. W promocji konkursu uczestniczą biblioteki szkolne, gminne, Biblioteki Powiatowe, Książnica Podlaska i inne, w których znajdują się tomiki poezji poetki Leonardy Szubzdy.
- **Otwarty przegląd amatorskiej działalności teatralnej dzieci i młodzieży** w ramach obchodów Dni Teatru w kategoriach przedszkolaków, szkół podstawowych, gimnazjalistów, szkół średnich i dorosłych. W przeglądzie wzięły udział grupy teatralne z Korycina, z Janowa, Jasionówki, Kuźnicy Białostockiej i inne. Impreza ożywia środowiska, w których dzieci i młodzież rozwija swoje zdolności indywidualnie i zespołowo przygotowując się do udziału w przeglądzie. Wykonawcy prezentowali przedstawienia o różnorodnej tematyce od bajek w opracowaniu uczniów szkoły podstawowej poprzez scenki rodzajowe i krótkie etiudy teatralne, które wcześniej prezentowali w swoich środowiskach.
- **Bożonarodzeniowy festiwal tradycji** - otwarty przegląd jasełek, kolęd i pastorałek. Celem było umożliwienie zaprezentowania się różnym grupom na scenie, wymiany doświadczeń, i ukazanie różnorodności form kultywowania tradycji kolędowania na Podlasiu. Impreza przeszła najsmielsze oczekiwania. Sala wypełniła się po brzegi, a wśród grup na scenie wspaniałe widowisko kukielkowe zaprezentowały przedszkolaki wraz z rodzicami i nauczycielami z Przedszkola w Korycinie. Krótką scenkę wystawiła grupa niepełnosprawnych aktorów z Domu Gościnnego w Dzieciołówce, Chór „EPOKA” z Korycina przygotował koncert kolęd i pastorałek, wystąpiły również dziecięce i młodzieżowe scholie i grupy wokalne oraz najmłodsza 5 – letnia solistka z B-stoku.
- Zorganizowano **warsztaty wokalne dla dzieci i młodzieży**, oraz warsztaty tańca współczesnego. Dzięki dofinansowaniu można było zorganizować dwie grupy taneczne (dotąd działała tylko jedna) i spełnić marzenia dzieci, które mogły bezpłatnie rozwijać swoje zdolności i zainteresowania.

B) Projekty realizowane przez Zespół Szkół w Korycinie (organem prowadzący jest Gmina Korycin) W skład zespołu wchodzi: Gimnazjum im. „Solidarności” w Korycinie, Szkoła Podstawowa im. Stefana Kardynała Wyszyńskiego w Korycinie.

Rok 2006

1. **Polsko – Amerykańska Fundacja Wolności** – program „**Przemiany w regionie RITA** – „Od samorządu uczniowskiego do samorządu obywatelskiego”. Projekt był adresowany do młodzieży w wieku 13 – 16 lat. W sierpniu 2006 w tygodniowych warsztatach w Korycinie wzięło udział 30 uczniów z Gimnazjum w Korycinie i Gimnazjum Nr 6 w Mołodecznie na Białorusi. Celem wszystkich działań było zapoznanie uczestników w funkcjonowaniem samorządu uczniowskiego i samorządu lokalnego, nabycie umiejętności pełnienia ról w samorządzie, pracy w grupie, pełnienie lidera, wyrażania i prezentowania swoich opinii, ugruntowanie przekonań obywatelskich
2. Fundacja „Sokólski Fundusz Lokalny” – Projekt „Nici Pamięci”- dzieje oświaty na terenie gminy Korycin. Przedsięwzięcie, które pozwoliło 50 uczniom zebrać i poznać historię oświaty na terenie Gminy Korycin. Wydana została publikacja o nakładzie 300 egzemplarzy będąca zbiorem wspomnień emerytowanych nauczycieli i byłych uczniów

Rok 2007

1. Fundacja „Sokólski Fundusz Lokalny „ – Projekt „**Gmina Korycin i jej mieszkańcy w pożółkłej fotografii**” ” – wydanie kalendarza (100 sztuk) na rok 2008 z przedwojennymi i wojennymi zdjęciami z terenu gminy Korycin oraz wystawa tych zdjęć na terenie szkoły i w bibliotece gminnej
2. Fundacja Biebrzańska – Projekt: **Turniej tańca promujący gminę Korycin** –
3. Projekt współfinansowany z Europejskiego Funduszu Społecznego i Budżetu Państwa, realizowany na zlecenie MEN – „**Pracowanie komputerowe dla szkół**” (sprzęt komputerowy, oprogramowanie)

Rok 2008

1. Projekt „**Nasza Szkoła. Opracowanie i wdrożenie programów rozwoju szkół Polski Wschodniej**” współfinansowany z Europejskiego Funduszu Społecznego i Budżetu Państwa, realizowany na zlecenie MEN – Program pozwolił poszerzyć wiedzę i umiejętności, rozwijał zainteresowania, zamiłowania i uzdolnienia uczniów. Uczniowie mający problemy z nauką mogli je zminimalizować uczestnicząc w

zajęciach wyrównawczych. Uzupełnienie braków oraz lepsze zrozumienie materiału pozwoliło uczniom uzyskać lepsze wyniki w nauce oraz obniżyć lęk przed niepowodzeniami szkolnymi. Zorganizowane wycieczki przyczyniły się do lepszego poznania patronów szkół

2. Projekt współfinansowany z Europejskiego Funduszu Społecznego i Budżetu Państwa, realizowany na zlecenie MEN – **„Pracowanie komputerowe dla szkół”** (sprzęt komputerowy, oprogramowanie)
3. Projekt współfinansowany z Europejskiego Funduszu Społecznego i Budżetu Państwa, realizowany na zlecenie MEN – **„Internetowe centra informacji multimedialnej”** (sprzęt komputerowy, oprogramowanie)

Rok 2009

1. Projekt **„Edukacja – naturalnie!”** – akcja edukacyjna dla młodzieży szkolnej z obszarów „Natura 2000” Polski północno – wschodniej- zwiększenie świadomości uczniów w zakresie lokalnych zasobów przyrodniczych oraz ochrony przyrody. Poszerzenie wiedzy już posiadanej przez uczniów poprzez zaproponowanie im dodatkowych zajęć aktywizacyjnych- finansowanie warsztatów, wycieczek dla 45 uczniów naszej szkoły.
2. Projekt **„Krzyże i kapliczki przydrożne Gminy Korycin”** – stworzenie dokumentacji fotograficznej i opisowej oraz odtworzenie historii najstarszych krzyży i kapliczek od pokoleń wpisanych w pejzaż ziemi korycińskiej. Wydanie książki „Znaki wiary i pamięci” (środki własne) oraz wystawa rysunków krzyży i kapliczek przydrożnych wykonanych przez uczennicę szkoły.
3. Projekt **„Rozwój przez kompetencje”** – zajęcia dodatkowe z przedmiotów matematyczno – przyrodniczych, wzbudzenie zainteresowania uczniów naukami ścisłymi – otrzymanie sprzętu: tablica interaktywna, rzutnik, laptop, aparat fotograficzny, pomoce dydaktyczne.

Projekty wieloletnie:

1. 2007-2013 Projekt „Rozwój przez kompetencje” realizowany był przez dwa szkolne Zespoły Kompetencyjne w liczbie 16 i 11 osób. Cel – rozwój kompetencji kluczowych uczniów gimnazjów w zakresie nauk matematyczno – przyrodniczych. W projekcie uczestniczyło 100 gimnazjów z czterech województw realizowany przez Uniwersytet w Białymstoku w partnerstwie z COMBIDATA Poland sp.z.o.o pod patronatem Podlaskiego

Kuratora Oświaty. Uczniowie zrealizowali pięć projektów edukacyjnych z zakresu przedmiotów matematyczno-przyrodniczych, integrujących wiedzę z zakresu chemii, fizyki, matematyki i biologii: „Czy wiem co jem?”, „Klucz do rzeczywistości”, „Czas wyboru nadszedł – zostań chemikiem”, „Sitem wody nie nabierzesz”, „Budowa materii”.

2. 2009-2010 Projekt „Znaki wiary i pamięci”, efektem którego jest wydanie książki dokumentującej historię krzyży i kapliczek przydrożnych zlokalizowanych na terenie gminy Korycin oraz wystawa prac plastycznych ,dokumentujących krzyże i kapliczki, uczeniicy Małgorzaty Lengiewicz. Projekt opracowała i realizowała Pani Barbara Szypulska. . Projekt został zgłoszony do konkursu organizowanego przez CEN w Białymstoku na najciekawszy projekt realizowany w Internetowym Centrum Informacji Medialnej w którym zajął I miejsce w kategorii szkół gimnazjalnych, opublikowany zostanie w ogólnopolskim miesięczniku „Biblioteka w szkole”. Książka oraz prezentacja prezentowana była dnia 16.06.2010 podczas konferencji: Przyszłość bibliotek szkolnych z udziałem przedstawicieli MEN. Wystawa grafik Małgorzaty Lengiewicz prezentowana będzie w listopadzie i grudniu w budynku CEN w Białymstoku.

3. 2009-2010 Projekt: Bocian biały na terenie Gminy Korycin w latach 2005 i 2009 pod kierunkiem Pani Grażyny Myszkowskiej . projekt zajął I miejsce w ogólnopolskim konkursie na pracę naukowo-badawczą gimnazjalisty. Został opublikowany w książce Pt Praca naukowo-badawcza gimnazjalisty.

4. 2009-2010 Projekt: Stan czystości wód w gminie Korycin pod kierunkiem Pani Urszuli Hryń. Projekt został wyróżniony w ogólnopolskim konkursie na pracę naukowo-badawczą gimnazjalisty. Zostanie opublikowany w książce Pt Praca naukowo-badawcza gimnazjalisty.

5. 2010-2011 „Rozwijanie talentu uczniów zdolnych i wyrównywanie szans rozwoju uczniów szkół wiejskich” ” realizowany we współpracy ze Związkiem Gmin Wiejskich Województwa Podlaskiego współfinansowanego ze środków Unii Europejskiej w ramach EFS oraz budżetu państwa w ramach Programu Operacyjnego Kapitał Ludzki. W ramach projektu uczniowie uczestniczyli w zajęciach z logopedą, psychologiem, zajęciach z rozwoju kreatywności, kompetencji matematyczno-przyrodniczych, inicjatywy i przedsiębiorczości, świadomości i ekspresji kulturalnej..

6. 2011-2012 „Technika i tradycja łączy pokolenia w Gminie Korycin” realizowany we współpracy ze Związkiem Gmin Wiejskich Województwa Podlaskiego w ramach Priorytetu IX. Rozwój wykształcenia i kompetencji w regionach. Działanie 9.5 Oddolne inicjatywy edukacyjne na obszarach wiejskich. Program operacyjny Kapitał Ludzki. Uczniowie wykonali

różnorodne prace plastyczne oraz fotograficzne prezentowane podczas wystawy. Dziennikarz Dominik Sołowiej -prowadził zajęcia filmowe. Uczestnicy projektu: uczniowie i dziadkowie. Uczniowie brali udział w zajęciach ze świadomości i ekspresji kulturalnej oraz filmowe z dziennikarzem.

7. 2012/2013 w klasach I-III szkoły podstawowej realizowany był projekt edukacyjny „Indywidualizacja nauczania w klasach I-III gminy Korycin”. Projekt współfinansowany ze środków Unii Europejskiej w ramach Europejskiego Funduszu Społecznego oraz budżetu państwa w ramach Programu Operacyjnego Kapitał Ludzki Działanie 9.1 Wyrównywanie szans edukacyjnych i zapewnienie wysokiej jakości usług edukacyjnych świadczonych w systemie oświaty. Poddziałanie 9.1.2 Wyrównywanie szans edukacyjnych uczniów z grup o utrudnionym dostępie do edukacji oraz zmniejszanie różnic w jakości usług edukacyjnych nr Projektu POKL.09.01.02-20-770/12

8. 2012- 2014 Projekt realizowany we współpracy ze Związkiem Gmin Wiejskich Województwa Podlaskiego skierowany był do nauczycieli, był to 240 godzinny kurs języka angielskiego w ramach projektu „Europejskie Kadry - edukacja językowa drogą do rozwoju kadr samorządowych województwa podlaskiego" był współfinansowany ze środków Unii Europejskiej w ramach Europejskiego Funduszu Społecznego oraz Budżetu Państwa w ramach Programu Operacyjnego Kapitał Ludzki Działanie 9.6 Upowszechnienie uczenia się dorosłych Poddziałanie 9.6.2 Podwyższenie kompetencji osób dorosłych w zakresie ICT i znajomości języków obcych. , w którym uczestniczyło 11 n-li z naszej szkoły, zakończył się 12.06.2014.

9. 2013-2014 Kolejny projekt „Enjoy My Origin” zrealizowany przy współpracy z AIESEC Polska Komitet Lokalny Białystok, w ramach którego gościliśmy w szkole studentów z Rumunii, Kolumbii, Nigerii, Chin i Indonezji. Prowadziły one zajęcia warsztatowe z uczniami, podczas których przybliżyły historię, kulturę i tradycję swoich krajów.

10. 2013-2015 projekt: Dziedzictwo przeszłości fundamentem dla przyszłości w ramach programu COMENIUS Uczenie się przez całe życie. Uczniowie będący uczestnikami projektu poznają kulturę, tradycje, historię, zwyczaje swego kraju oraz krajów partnerskich: Rumunii, Turcji, Hiszpanii. Celem projektu jest między innymi znalezienie podobieństw i różnic między krajami uczestniczącymi w projekcie.

11. 2014-2015 „Umiem pływać” ogólnopolski projekt w ramach którego odbywały się zajęcia nauki pływania dla uczniów klas III SP. Realizowany ze środków Funduszu Zajęć Sportowych dla Uczniów MSiT

12. 2009-2016 „Owoce i warzywa w szkole”, program realizowany przy współpracy a Agencją Rynku Rolnego

Głównym celem programu Wspólnej Polityki Rolnej „Owoce i warzywa w szkole” jest trwała zmiana nawyków żywieniowych dzieci poprzez zwiększenie udziału owoców i warzyw w ich codziennej diecie oraz propagowanie zdrowego odżywiania poprzez działania towarzyszące o charakterze edukacyjnym.

13. 2007-2016 „Szkłanka Mleka” **Celem programu „Mleko w szkole” jest kształtowanie wśród dzieci i młodzieży dobrych nawyków żywieniowych poprzez promowanie spożycia mleka i przetworów mlecznych. Realizowany przy współpracy z ARR**

Program „Mleko w szkole” jest finansowany z trzech źródeł:

-dopłata unijna obejmuje dostarczanie mleka i jego przetworów do wszystkich rodzajów uprawnionych placówek oświatowych. Warunki udzielania dopłat do spożycia mleka i przetworów mlecznych w placówkach oświatowych

-dopłata krajowa obejmuje dostarczanie mleka i jego przetworów do szkół podstawowych, Warunki udzielania dopłaty krajowej do spożycia mleka i przetworów mlecznych w szkołach podstawowych

-dofinansowanie z Funduszu Promocji Mleka obejmuje dostarczanie mleka i jego przetworów do przedszkoli i gimnazjów. Tryb udzielania dofinansowania z Funduszu Promocji Mleka do spożycia mleka i przetworów mlecznych w przedszkolach i gimnazjach

14. 2014-2015 projekt „Postaw na Słońce”, uczniowie zbierali informacje dotyczące odnawialnych źródeł energii oraz pokazane zostały projekty systemów fotowoltaicznych dla domów z sąsiedztwa, przygotowane przez uczniów.

15. 2011-2015 „Animator sportu” projekt w ramach którego odbywały się zajęcia sportowe z lekkiej atletyki. Realizowany we współpracy ze Szkolnym Związkiem Sportowym w ramach konkursu ogłoszonego przez MSiT

16. 2015-2017 **„Theatre Art for Education, Personal Development and European Citizenship” (“the Project”)** under the Erasmus+ Programme, **Key Action 2: Strategic Partnerships**, as described in Annex I. Projekt „Teatr, Sztuka w Edukacji, Rozwój osobisty i Obywatelstwo Europejskie” ma przyczynić się do tego, aby młodzież była otwarta i mogła

zrozumieć oraz zaakceptować różnice wielokulturowe. Ma również sprzyjać integracji społecznej w środowisku wielokulturowym.

C) PROJEKTY REALIZOWANE PRZEZ PRZEDSZKOLE IM.JANA PAWŁA II W KORYCINIE

1. Projekt: **„Żyjmy w zgodzie z przyrodą”**- zwiększenie powierzchni zielonej na placu przedszkolnym przez założenie ogródka skalnego i warzywnego, zasadzenie drzew i krzewów wokół ogrodzenia celem zapewnienia dzieciom bezpośredniego kontaktu z bogatym światem roślin- dotowany przez Wojewódzki Fundusz Ochrony Środowiska i Gospodarki Wodnej w Białymstoku był realizowany w okresie sierpień- grudzień 2005r.Celem realizowanego zadania było podniesienie świadomości ekologicznej i poziomu wiedzy przyrodniczej wśród dzieci uczęszczających do przedszkola w Korycinie i ich rodziców, doposażenie placówki w pomoce dydaktyczne umożliwiające prowadzenie ciekawych zajęć edukacyjnych z wykorzystanie aktywnych metod , zagospodarowanie terenu wokół przedszkola zielenią. Partnerzy współuczestniczący w realizacji zadania : Urząd Gminy Korycin, Zespół Szkół w Korycinie, związek Gmin Kumiałka –Biebrza, gospodarstwo ogrodnicze w Białołosach, szkółka leśna w Przewalance.

2. Projekt **„W Gminie Korycin taka dzieci wola chodzić do super przedszkola”** dofinansowany z Rządowego Programu wyrównywania szans edukacyjnych dzieci i młodzieży w 2008r „Aktywizacja jednostek samorządu terytorialnego i organizacji pozarządowych” realizowany w terminie 29.10.2008-22.12.2008r. program był wdrażany w trzech miejscowościach Gminy Korycin tj. Korycin, Bombla, Zabrodzie. Swoim zasięgiem obejmował wszystkie miejscowości gminy , z których pochodzą dzieci uczęszczające do Zespołów Przedszkolnych w Zabrodziu, Bombli i w Korycinie i do Przedszkola w Korycinie.Celem zadania było zmniejszenie nierówności w edukacji przedszkolnej dzieci mieszkających na terenach wiejskich poprzez zwiększenie liczby zajęć edukacyjno-opiekuńczych dla dzieci 3-6 letnich uczęszczających do przedszkola i zespołów przedszkolnych funkcjonujących na terenie Gminy Korycin. Ofertę edukacyjną zwiększono o bezpłatne zajęcia dodatkowe dla wszystkich dzieci m.in. zajęcia taneczne, plastyczne, zabawy z językiem angielskim, wyjazdy na basen i do filharmonii, warsztaty teatralne, zajęcia z psychologiem i logopedą.

3. Projekt „**Edukacja Przedszkolna szansą na lepszą przyszłość wszystkich dzieci z Gminy Korycin**” –współfinansowany przez Unię Europejską w ramach Europejskiego Funduszu Społecznego – działanie 9.1.1 POKL, realizowany w terminie październik 2009-sierpień 2010r. Swoim zasięgiem objął dzieci w wieku 3-5 i 6 lat oraz ich rodziców zamieszkujących na terenie Gminy Korycin i uczęszczających do Przedszkola im. Jana Pawła II w Korycinie oraz Zespołów Przedszkolnych w Zabrodziu, Bombli i Korycinie. Celem projektu jest upowszechnienie edukacji przedszkolnej w Gminie Korycin, uatrakcyjnienie obecnej oferty edukacyjnej Przedszkola i Zespołów przedszkolnych, przeprowadzenie kampanii informacyjno-promocyjnej edukacji przedszkolnej. Założone cele osiągnięto poprzez wydłużenie czasu pracy zespołów przedszkolnych z 4 do 5 godzin dziennie, bezpłatne zajęcia j. angielskiego, rytmiki, zajęcia z logopeda i psychologiem, zajęcia na basenie, wyjazdy na wycieczki krajoznawcze i zieloną szkołę, spotkania informacyjno-promocyjne dla rodziców, konferencję oraz piknik rodzinny.

PROGRAMY REALIZOWANE PRZEZ PRZEDSZKOLE IM.JANA PAWŁA II W KORYCINIE

W LATACH 2005 – 2015

4. Projekt: „**Żyjmy w zgodzie z przyrodą**”- zwiększenie powierzchni zielonej na placu przedszkolnym przez założenie ogródka skalnego i warzywnego, zasadzenie drzew i krzewów wokół ogrodzenia celem zapewnienia dzieciom bezpośredniego kontaktu z bogatym światem roślin- dotowany przez Wojewódzki Fundusz Ochrony Środowiska i Gospodarki Wodnej w Białymstoku był realizowany w okresie sierpień- grudzień 2005r. Celem realizowanego zadania było podniesienie świadomości ekologicznej i poziomu wiedzy przyrodniczej wśród dzieci uczęszczających do przedszkola w Korycinie i ich rodziców, doposażenie placówki w pomoce dydaktyczne umożliwiające prowadzenie ciekawych zajęć edukacyjnych z wykorzystaniem aktywnych metod , zagospodarowanie terenu wokół przedszkola zielenią. Partnerzy współuczestniczący w realizacji zadania : Urząd Gminy Korycin, Zespół Szkół w Korycinie, związek Gmin Kumiałka –Biebrza, gospodarstwo ogrodnicze w Białolusach, szkółka leśna w Przewalance.

5. Projekt „**W Gminie Korycin taka dzieci wola chodzić do super przedszkola**” dofinansowany z Rządowego Programu wyrównywania szans edukacyjnych dzieci i młodzieży w 2008r „Aktywizacja jednostek samorządu terytorialnego i organizacji pozarządowych” realizowany w terminie 29.10.2008-22.12.2008r. program był wdrażany w

trzech miejscowościach Gminy Korycin tj. Korycin, Bombla, Zabrodzie. Swoim zasięgiem obejmował wszystkie miejscowości gminy, z których pochodzą dzieci uczęszczające do Zespołów Przedszkolnych w Zabrodziu, Bombli i w Korycinie i do Przedszkola w Korycinie. Celem zadania było zmniejszenie nierówności w edukacji przedszkolnej dzieci mieszkających na terenach wiejskich poprzez zwiększenie liczby zajęć edukacyjno-opiekuńczych dla dzieci 3-6 letnich uczęszczających do przedszkola i zespołów przedszkolnych funkcjonujących na terenie Gminy Korycin. Ofertę edukacyjną zwiększono o bezpłatne zajęcia dodatkowe dla wszystkich dzieci m.in. zajęcia taneczne, plastyczne, zabawy z językiem angielskim, wyjazdy na basen i do filharmonii, warsztaty teatralne, zajęcia z psychologiem i logopedą.

6. Projekt „ Edukacja Przedszkolna szansą na lepszą przyszłość wszystkich dzieci z Gminy Korycin” –współfinansowany przez Unię Europejską w ramach Europejskiego Funduszu Społecznego – działanie 9.1.1 POKL, realizowany w terminie październik 2009- sierpień 2010r. Swoim zasięgiem objął dzieci w wieku 3-5 i 6 lat oraz ich rodziców zamieszkujących na terenie Gminy Korycin i uczęszczających do Przedszkola im. Jana Pawła II w Korycinie oraz Zespołów Przedszkolnych w Zabrodziu, Bombli i Korycinie. Celem projektu jest upowszechnienie edukacji przedszkolnej w Gminie Korycin, uatrakcyjnienie obecnej oferty edukacyjnej Przedszkola i Zespołów przedszkolnych, przeprowadzenie kampanii informacyjno-promocyjnej edukacji przedszkolnej. Założone cele osiągnięto poprzez wydłużenie czasu pracy zespołów przedszkolnych z 4 do 5 godzin dziennie, bezpłatne zajęcia j. angielskiego, rytmiki, zajęcia z logopeda i psychologiem, zajęcia na basenie, wyjazdy na wycieczki krajoznawcze i zieloną szkołę, spotkania informacyjno-promocyjne dla rodziców, konferencję oraz piknik rodzinny.

4. Program Nauczania Początkowego KidSmart

Program prowadzony przez IBM Polska Sp.z.o.o we współpracy z Zarządem Województwa Podlaskiego polegający na wyposażeniu naszej placówki w formie darowizny w dwa stanowiska komputerowe z oprogramowaniem do edukacji matematycznej, językowej, z dziedziny geografii, fizyki itp. Dzieci w wieku przedszkolnym. W ramach programu cztery nauczycielki zostały przeszkolone w CEN Białystok - „Wykorzystanie TIK w codziennej pracy z dzieckiem”.

7. Projekt nr KIK/34 „Zapobieganie nadwadze i otyłości oraz chorobom przewlekłym poprzez edukację społeczeństwa w zakresie żywienia i aktywności fizycznej” - Zadanie 2: „Edukacja i wdrażanie zasad prawidłowego żywienia i aktywności fizycznej w

przedszkolach, szkołach: podstawowych, gimnazjalnych i średnich oraz ocena wpływu tej edukacji na sposób żywienia, stan odżywienia i poziom aktywności i wiedzy dzieci i młodzieży” finansowany w ramach Szwajcarsko-Polskiego Programu Współpracy (SPPW).

W 2012r. zakwalifikowaliśmy się jako jedno z 25 przedszkoli woj. Podlaskiego i mieliśmy możliwość przystąpienia do programu Szkoła Przyjazna Żywieniu i Aktywności Fizycznej, opracowanego w ramach niniejszego zadania. Celem głównym projektu jest promocja zdrowego stylu życia, w tym zapobieganie nadwadze i otyłości, oraz innym przewlekłym chorobom niezakaźnym poprzez edukację społeczeństwa w zakresie żywienia i aktywności fizycznej. W ramach projektu były realizowane szkolenia dla nauczycieli, pogadanki dla rodziców, otrzymaliśmy materiały informacyjne i pomoc merytoryczną. W roku 2015 otrzymaliśmy certyfikat „Przedszkole przyjazne zdrowemu żywieniu i aktywności fizycznej”.

8. **Program „Dzieciństwo bez próchnicy”** – Projekt Polsko- Szwajcarski współfinansowany przez Szwajcarię w ramach Szwajcarskiego Programu współpracy z Nowymi Członkami Unii Europejskiej – polegający na promowaniu zachowań prozdrowotnych w zakresie profilaktyki próchnicy zębów u dzieci w wieku 3-5 lat, poprawa zdrowia jamy ustnej dzieci, wzrost świadomości wśród dorosłych. W ramach projektu odbyły się szkolenia dla nauczycieli, rodziców, pogadanki dla dzieci przeprowadzone przez pracowników Uniwersytetu Medycznego w Białymstoku i stomatologów. Rodzice otrzymali materiały edukacyjne, dzieci zestawy do mycia zębów.

9. Współpraca z fundacją „Pomóż im” – włączanie się w kampanię społeczną „Pola Nadziei”, w akcje charytatywne na rzecz podopiecznych Hospicjum dla dzieci chorych na choroby nowotworowe.

10. obecnie przygotowujemy się do udziału w programie „Chronimy dzieci” – realizowanym przez Fundację – „Dzieci Niczyje”.

Promocja turystyczna regionu

Promocja turystyczna regionu i Gminy Korycin:

- Strona internetowa gminy Korycin: www.korycin.pl

- Strona internetowa Gminnego Ośrodka Kultury, Sportu i Turystyki w Korycinie:
www.goksitkorycin.pl

- **Zdrowa Gmina Korycin** – folder reklamujący zalety Gminy Korycin, zawiera informacje o: zabytkach, działaniach w zakresie ekologii, żywności wpisanej na Listę produktów regionalnych i tradycyjnych oraz promocji Gminy
- Książka „Świat dawnego Korycina” wydana w ramach projektu „Dziedzictwo kulturowe-kultury Europy, kultury Regionów”, opracowana przy udziale Uniwersytetu w Białymstoku Wydział Pedagogiki i Psychologii. Zawiera: dzieje obszaru gminy Korycin, wspomnienia dawnego Korycina, opowieści korycińskie, sztukę ludową gminy Korycin, tożsamość i dziedzictwo kulturowe, ścieżki edukacji regionalnej
- Książka „**Znaki wiary i pamięci** – dokumentacja i rejestracja krzyży i kapliczek ziemi korycińskiej”. Książka stworzona przez uczniów i nauczycieli Zespołu Szkół w Korycinie pod redakcją Barbary Szypulskiej. Celem publikacji było stworzenie dokumentacji opisowej i fotograficznej oraz odtworzenie historii najstarszych krzyży i kapliczek od wieków wpisanych w pejzaż ziemi korycińskiej. Książka zawiera opis 349 obiektów zlokalizowanych na terenie gminy Korycin.
- „**Gmina Korycin i jej mieszkańcy w poźółkłej fotografii**” – kalendarz na rok 2008 wydany przez Zespół Szkół w Korycinie. Zawiera historyczne fotografie ziemi korycińskiej i jej mieszkańców. Fotografie pochodzące od końca XIX w. do lat 60-tych XX w. zostały udostępnione przez mieszkańców gminy z ich domowych archiwów, w celu stworzenia unikalnego wydawnictwa ukazującego historyczną ziemię korycińską i jej dawnych mieszkańców.
- „**Mój świat Korycin**” wydany przy udziale Urzędu Gminy Korycin tomik poezji autorstwa regionalnego poety Pana Zygmunta Nietupskiego. Wydawnictwo zawiera wiersze opisujące gminę Korycin.
- Parafia jako element promocyjny wydała **kalendarz w 2005 roku z opracowaniem rysu historycznego dziejów Parafii oraz folder promocyjny** w opracowaniu Rafała Łabanowskiego.
- Tradycje kulinarne – ser koryciński opisany w publikacji „**Rzecz o dziedzictwie na wsi**” wydanej w 5000 egzemplarzy przez Fundację Wspomagania Wsi, Warszawa 2011r.
- Tradycje kulinarne pogranicza polsko - litewskiego w publikacji „**Tygiel smaków**”, Korycin 2014r.
- W publikacji „**Lista produktów tradycyjnych 2005 – 2007**” wydanej przez Ministerstwo Rolnictwa i Rozwoju Wsi Warszawa 2007r.

W *Kalendarzu Imprez Województwa Podlaskiego* zamieszczone zostały dwie imprez turystyczno-rekreacyjnych o charakterze międzynarodowym: *Ogólnopolskie Dni Truskawki i Wschodnioeuropejski Festiwal Produktu Regionalnego i Lokalnego*, organizowane cyklicznie w Korycinie. Wydarzenia te przyczyniają się do krajowej i międzynarodowej promocji regionu i są dobrym obrazem rozmachu, innowacyjności i zakresu działań tworzącego się „Wschodnioeuropejskiego Centrum Produktu Regionalnego i Lokalnego w Korycinie”.

Główne atrakcje turystyczne na terenie gminy Korycin to:

- Ser Koryciński „Swojski”⁶
- Zalew na rzece Kumiałce w Korycinie i w Szumowie
- Kompleks sportowo-rekreacyjny nad zalewem w Korycinie
- Kościół pw. Znalezienia i Podwyższenia Krzyża Św. i obraz Matki Boskiej Korycińskiej
- XVII wieczny Park Plebański przy Kościele w Korycinie za świętymi źródłami
- Kościół pw. Niepokalanego Serca Maryi w Bombli parafia Marianowo.
- Boiska powstałe w ramach rządowego Programu” Moje boisko-Orlik 2012”
- Wiatrak zabytkowy – paltrak z 1948 roku przeniesiony ze wsi Zagórze (kupiony od prywatnego właściciela), w którym jest izba regionalna.
- Rynek w Korycinie – oddany do użytku w 2011 r. , odrestaurowany w ramach projektu pt ”Zabytki Królewskiego Korycina”
- Budynek przeznaczony dla potrzeb boisk sportowych
- Sala gimnastyczna z zapleczem szatniowo-sanitarnym przy Zespole Szkół w Korycinie

Kompleks boisk przy Zespole Szkół w Korycinie z zapleczem, zbudowany z udziałem środków UE w ramach Regionalnego Programu Operacyjnego Województwa Podlaskiego na lata 2007-2013.

W ostatnich latach wiele wysiłku poświęcono na podniesienie atrakcyjności turystycznej gminy. Obok wybudowanego sztucznego zbiornika wodnego, przy którym odbywają się Ogólnopolskie Dni Truskawki, Dni Korycina, Święto Sera czy Półmaraton Mleczny Korycin-Janów Korycin powstał kompleks rekreacyjno – turystyczno – sportowy mający także znaczenie w coraz większym oddziaływaniu promocyjnym. Produktem promocyjnym gminy

⁶ W dniu 19 września 2005 roku **Ser Koryciński „Swojski”** został na wniosek Marszałka Województwa Podlaskiego wpisany na **Listę Produktów Tradycyjnych** prowadzoną przez Ministra Rolnictwa i Rozwoju Wsi, zaś w dniu 25 listopada 2011 roku zarejestrowano **Ser Koryciński „Swojski”** jako *Chronione Oznaczenie Geograficzne* w *Dzienniku Urzędowym Unii Europejskiej* serii C (pierwsza publikacja)

w ostatnich latach obok „święta truskawkowego” stał się ser koryciński „swojski”, który w 2005 roku zgodnie z ustawą z dnia 17 grudnia 2004 r.

(o rejestracji i ochronie nazw i oznaczeń produktów rolnych i środków spożywczych o produktach tradycyjnych Dz. U. z 2005r.Nr 10, poz.68) został wpisany na Listę Produktów Tradycyjnych prowadzoną przez Ministra Rolnictwa i Rozwoju Wsi. W dniu 25 listopada 2011 roku zarejestrowano Ser Koryciński „Swojski” jako Chronione Oznaczenie Geograficzne w Dzienniku Urzędowym Unii Europejskiej serii C (pierwsza publikacja).

Niewątpliwą atrakcją turystyczną są szlaki rowerowe przebiegające przez teren gminy Korycin. Pierwszym jest liczący 61 km rowerowy szlak turystyczny Korycin – Suchowola, przebiegający w przeważającej części drogami lokalnymi przez historyczne XVII - wieczne miejscowości (Korycin, Grodzisk, Okopy, Suchowola) oraz otulinę Biebrzańskiego Parku Narodowego. Kolejnym szlakiem rowerowym jest 24 kilometrowy szlak Janów – Korycin, biegnący doliną rzeki Kumiałka z możliwością obejrzenia grodzisk wczesnośredniowiecznych w Aulakowszczyźnie i Milewszczyźnie. Wreszcie szlak pieszy Kumiałka – Biebrza o długości 66 km eksponuje najważniejsze walory przyrodnicze i historyczne znajdujące się w dolinie malowniczych rzek Kumiałki i Brzozówki. Na terenie gminy we wsi Zabrodzie zaczyna się szlak kajakowy Kumiałka – Brzozówka o długości 44,6 km, z czego 8,7 km na obszarze gm. Korycin.

Biorąc pod uwagę powyższe, gmina stara się zachęcić inwestorów, szczególnie w dziedzinie hotelarsko- gastronomicznej i przetwórstwa rolno – spożywczego, do lokowania swych przedsięwzięć w gminie Korycin.

e) klimat

Zgodnie z podziałem Polski na dzielnice i regiony rolniczo – klimatyczne wg. Gumińskiego, obszar gminy należy do mazurskiej dzielnicy klimatycznej, z charakterystycznymi napływami mas powietrza kontynentalnego.

Średnia roczna temperatura powietrza wynosi 6,5°C (około 1,5°C niżej niż w centralnej Polsce). Ma na to wpływ długa zima trwająca ok. 112 dni. Średnia temperatura w styczniu spada do – 4,2°C, natomiast średnie temperatury letnich miesięcy są zbliżone do temperatur w innych regionach kraju i wynoszą 16-17,5°C. Maksymalne temperatury notuje się w sierpniu (35,1°C), minimalne temperatury występują w styczniu (najniższa notowana to

-35,6°C). Okres wegetacyjny trwa 180 - 190 dni, okres bez przymrozków – 72 dni. Roczna suma opadów zawiera się w granicach 550-700 mm, ich maksimum przypada na lipiec i wynosi 97,4mm. W roku występuje 140 dni z opadami, z tego 82 w okresie wegetacji. Wiatry wieją głównie z zachodu (latem) oraz wschodu (zimą). Amplituda średnich miesięcznych temperatur wynosi 21,2°C, natomiast amplituda wartości maksymalnych wynosi 70,7°C.

f) środowisko naturalne

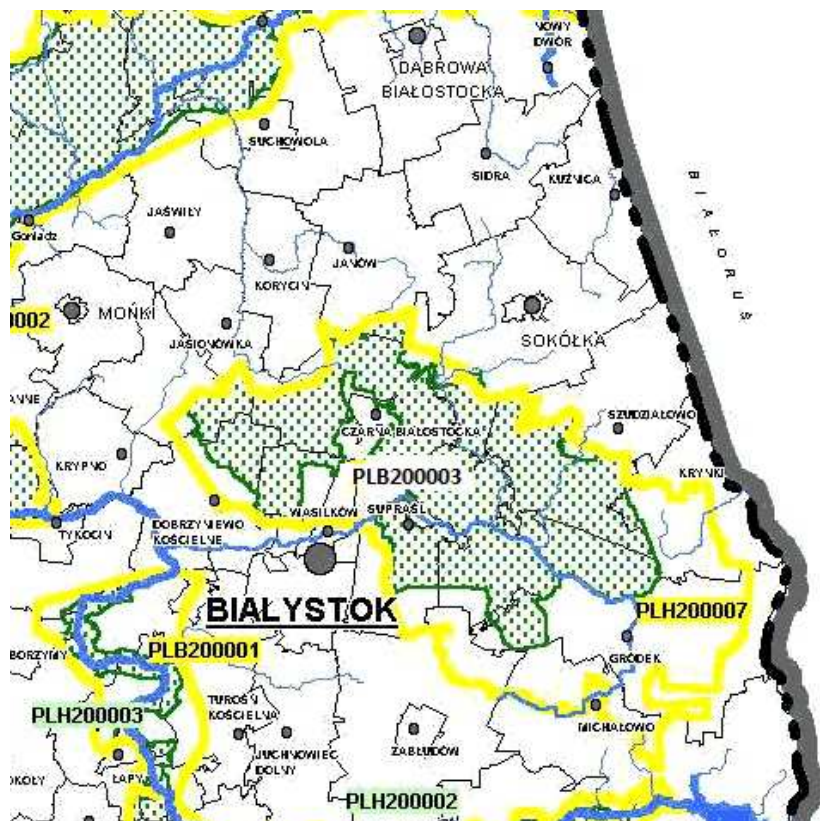
Lasy są najbardziej naturalną formacją przyrodniczą związaną z krajobrazem oraz niezbędnym czynnikiem równowagi środowiska przyrodniczego. Szczególną rolę w ochronie ekosystemów leśnych ich biocenoz oraz zachodzących naturalnych procesów przyrodniczych, odgrywają tereny chronione i rezerwaty leśne. Lasy spełniają bardzo różnorodne funkcje w sposób naturalny, którymi są:

- funkcje ekologiczne (ochronne) – zapewniające stabilizację stosunków wodnych, ochronę gleb przed erozją, kształtują klimat, stabilizują układ atmosfery, tworząc warunki do zachowania potencjału biologicznego gatunków i ekosystemów, zachowując różnorodność i złożoność krajobrazu,
- funkcje produkcyjne – polegające na pozyskiwaniu drewna z zachowaniem odnawialności, pozyskiwaniu nieдрzewnych użytków z lasu, prowadzenie gospodarki łowieckiej oraz rozwijaniu turystyki,
- funkcje społeczne – które służą kształtowaniu korzystnych warunków zdrowotnych i rekreacyjnych dla społeczeństwa.

Lasy mają istotne znaczenie gospodarcze i są kluczowym elementem bezpieczeństwa ekologicznego oraz mają szczególne znaczenie w ochronie środowiska naturalnego. Lasy na terenie gminy zajmują 969 ha, co stanowi ok 8, % powierzchni ogólnej. powierzchni ogólnej gminy.

Pod względem hydrologicznym obszar gminy Korycin leży w zlewni rzeki Biebrzy. Głównymi elementami sieci hydrograficznej gminy są rzeki: Kumiałka, przecinająca gminę w poprzek oraz Brzozówka, stanowiąca naturalną zachodnią granicę gminy. Całą zachodnią granicę gminy stanowi rzeka Brzozówka, która przyjmuje cały szereg bezimiennych cieków z terenu gminy.

Gmina Korycin nie wyróżnia się szczególnymi walorami przyrodniczymi i krajobrazowymi, stąd jedynie 2 głązy narzutowe we wsi Zakale są uznane za **pomniki przyrody**.⁷ Na wschodnim obrzeżu gminy, na wysokości miejscowości Łosiniec, część gminy Korycin objęta jest Europejską Siecią Ekologiczną Natura 2000. Na terenie tym znajduje się specjalny obszar chroniony siedlisk ptaków (OSO) w obrębie kompleksu „Puszcza Knyszyńska” PLB200003. Usytuowanie tego obszaru przedstawia rysunek⁸



Zagrożenia środowiska - jakość powietrza atmosferycznego zależy przede wszystkim od emitowanych, (wprowadzanych) bezpośrednio lub pośrednio, substancji powstających w wyniku działalności człowieka. Główne rodzaje i ilości zanieczyszczeń emitowanych do atmosfery powstają w wyniku spalania różnego rodzaju paliw. Substancje chemiczne wprowadzane do powietrza w największych ilościach to: CO₂, SO₂, NO₂, pył, CO. Głównymi źródłami emisji zanieczyszczeń do powietrza są instalacje energetyczne oraz ciągi komunikacyjne (zanieczyszczenia powstające przy spalaniu paliwa samochodowego). Dwutlenek siarki emitowany jest przede wszystkim przez kotłownie lokalne, przy spalaniu zanieczyszczonego węgla. Tlenki azotu pochodzą ze spalania węgla, koksu, gazu i benzyn

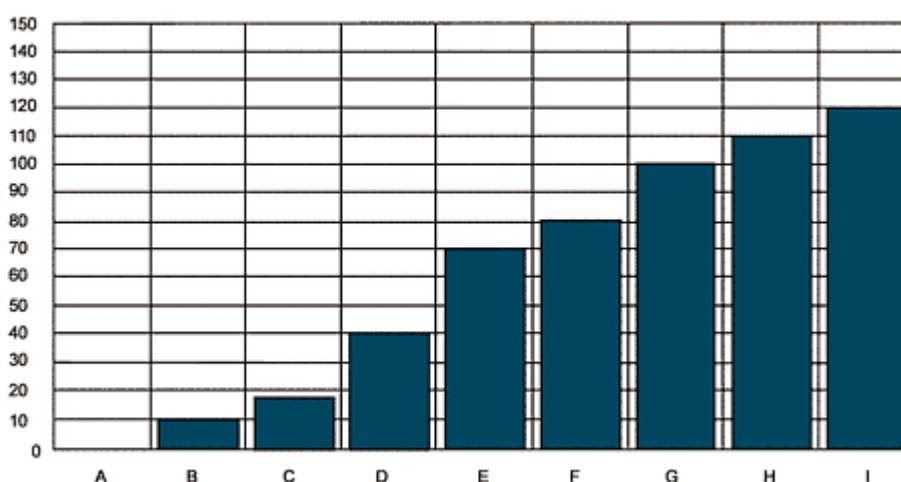
⁷ Por. Studium Uwarunkowań i Kierunków Zagospodarowania Przestrzennego Gminy Korycin (1999), s. 18

⁸ PGN

(transport samochodowy). Pyły - emitowane są do atmosfery wraz ze spalinami pochodzącymi ze spalania paliw stałych. Średnie stężenie zanieczyszczeń emitowanych do powietrza w okresie zimowym jest kilka razy wyższe niż w okresie letnim.

Hałas można podzielić na:

- przemysłowy,
- komunalny (w miejscach publicznych, w pomieszczeniach mieszkalnych),
- komunikacyjny.



Wykres 1. Poziomy hałasu odczuwane przez człowieka.⁹

Opis: Poziomy hałasu: A) granica słyszalności, B) szepc, C) szelest liści, D) szum fal morskich, E) głośna rozmowa, F) odkurzacz, G) muzyka rockowa, H) silnik odrzutowy, I) granica bólu.

Na terenie Gminy nie występują zakłady przemysłowe oraz obiekty uciążliwe pod względem emisji hałasu do środowiska, przekraczające normy. Najpoważniejszymi źródłami emisji hałasu są ciągi komunikacyjne.

Promieniowanie elektromagnetyczne to stosunkowo nowe zanieczyszczenie środowiska. Na terenie Gminy nie ma urządzeń wytwarzających: pole elektryczne lub magnetyczne stałe, pole elektryczne i magnetyczne o częstotliwości 50 Hz wytwarzane przez stacje i linie elektroenergetyczne oraz promieniowanie elektromagnetyczne niejonizujące w zakresie 0,001-300 000 MHz.

⁹ **Autor:** Dawid Tracz.

Wśród szkodliwych dla środowiska, rodzajów promieniowania powodowanego przez działalność człowieka, wyróżnia się:

- promieniowanie jonizujące, pojawiające się w wyniku użytkowania zarówno wzbogaconych, jak i naturalnych substancji promieniotwórczych w energetyce jądrowej, ochronie zdrowia, przemyśle, badaniach naukowych,
- promieniowanie niejonizujące, pojawiające się wokół linii energetycznych wysokiego napięcia, radiostacji, pracujących silników elektrycznych oraz instalacji przemysłowych, urządzeń łączności, domowego sprzętu elektrycznego i elektronicznego.

Nadmierne dawki promieniowania działają szkodliwie na człowieka i inne żywe organizmy, stąd ochrona przed szkodliwym promieniowaniem jest jednym z ważnych zadań ochrony środowiska.

Do punktowych źródeł promieniowania niejonizującego należą także, m.in.:

- pojedyncze nadajniki radiowe,
- urządzenia emitujące pole elektromagnetyczne pracujące w zakładach przemysłowych, ośrodkach medycznych oraz będące w dyspozycji miejskiej policji i straży pożarnej oraz straży granicznej.

Ze względu na uzgadnianie obiektów telefonii komórkowej przez różne organy administracji, nie jest znana liczba stacji bazowych telefonii komórkowej na obszarze gminy oraz brak danych dotyczących ich parametrów wpływających na środowisko. W przypadku stacji bazowych telefonii komórkowej pola elektromagnetyczne są wypromieniowywane na bardzo dużych wysokościach, w miejscach niedostępnych dla ludzi.

Brak stałego monitoringu, na obszarze gminy, w zakresie elektromagnetycznego promieniowania niejonizującego uniemożliwia ocenę stopnia zanieczyszczenia powietrza atmosferycznego wokół obiektów i urządzeń będących jego źródłem.

Transport jest poważnym źródłem zanieczyszczenia środowiska. W ostatnich latach w Polsce nastąpił gwałtowny rozwój transportu drogowego, a wraz z nim pojawiły się nowe zagrożenia środowiska. Prawie dwukrotnie wzrosła liczba prywatnych samochodów. Towarzyszy temu niedostateczny rozwój sieci dróg, autostrad, co powoduje zatory, korki i większą emisję substancji i hałasu do środowiska. Spaliny i hałas komunikacyjny stwarzają duże zagrożenia dla środowiska i zdrowia ludzi. Wzrastająca liczba samochodów, często

starych, wyeksploatowanych – to także źródło dużej ilości odpadów. Zagrożeniem środowiska jest więc transport pod każdą postacią oraz katastrofy związane z transportem materiałów niebezpiecznych. W przypadku awarii (uszkodzenia) cystern lub w następstwie katastrofy drogowej, istnieje realne zagrożenie skażenia ludności i środowiska wokół wymienionych tras przewozu. Zagrożenie dla ludności stwarzają również awarie na stacjach paliw płynnych i gazowych.

Wymienione zagrożenia środowiska mogą stopniowo znacznie pogarszać jakość życia mieszkańców. W przypadku awarii (uszkodzenia) cystern lub w następstwie katastrofy drogowej istnieje realne zagrożenie skażenia ludności i środowiska wokół wymienionych tras przewozu. Zagrożenie dla ludności stwarzają również zakłady, które w procesie technologicznym wykorzystują gazy toksyczne, a także stacje i dystrybutory paliw płynnych.

Bezpieczeństwo ludności wiąże się z przeciwdziałaniem zagrożeniom cywilizacyjnym, powodowanym przez wszelkiego typu awarie infrastruktury technicznej stwarzające zagrożenia dla zdrowia i życia ludzi, katastrofy wywołane przez siły natury. Znaczna jest także chemizacja rolnictwa. To wszystko dodaje się do zagrożeń wywołanych transportem surowców i produktów naftowych, przesyłaniem innych substancji, pracą urządzeń podatnych na pożar i wybuch.

Zagrożeniami dla środowiska, jakie mogą wystąpić na terenie Gminy są:

- powódzie,
- huragany,
- pożary,
- susze,
- gradobicia,
- awarie urządzeń infrastruktury technicznej,
- zagrożenia ekologiczne.

Na terenie Gminy mogą powstać groźne w skutkach pożary. Zagrożonymi rejonami są jednostki osadnicze, w których dominuje zabudowa niska i zwarta wykonana z materiałów palnych.

Gwałtowne burze z gradobiciem, czyniące znaczne spustoszenia w zagrodach i na polach są również dużym zagrożeniem dla środowiska przyrodniczego.

Susza, powoduje wyschnięcie cieków, obniżenie się poziomu wód gruntowych, znaczne obniżenie się poziomu wód w rzekach. Skutkiem suszy jest więc zwiększenie stężeń zanieczyszczeń w wodach, śnięcie ryb w rzekach, usychanie upraw rolnych i leśnych.

g) infrastruktura techniczna

Na infrastrukturę techniczną gminy składają się:

- układ komunikacyjny,
- układ zaopatrzenia mieszkańców w wodę i odbiór ścieków,
- system gospodarki odpadami,
- sieci energetyczne, ciepłne, telefoniczne.

Układ komunikacyjny

Przez teren gminy przebiega droga krajowa S 8 zaliczona do dróg ekspresowych (Granica Państwa – Suwałki – Augustów – Korycin – Białystok – Warszawa – Wrocław). Sieć drogową uzupełniają dwie drogi wojewódzkie:

Nr 671 Korycin – Knyszyn – Korycin – Jeżewo – Sokoły, a także 17 dróg powiatowych oraz 147 dróg gminnych. Dzięki korzystnemu położeniu gmina Korycin jest włączona w krajowy układ komunikacyjny.

Korycin stanie się jeszcze bardziej istotnym węzłem komunikacyjnym po wybudowaniu planowanej VIA CARPATII, która w okolicach Korycina przetnie (i połączy węzłem) drogę S8. W 2012r rozpoczynają się prace przy przebudowie drogi nr 671 na odcinku Korycin – Janów (w ramach w środków RPOWP), co zdecydowanie poprawi komunikacja z Korycina do Sokółki i Kuźnicy Białostockiej. W ostatnich latach na terenie gminy przebudowanych zostało ok. 30 km dróg lokalnych, które tworzą w tej chwili dobrą i spójną sieć.

System komunikacyjny gminy stanowi sieć drogową i komunikacja autobusowa PKS i PKP.

W strefach oddziaływania głównych ciągów komunikacyjnych wzrastają zanieczyszczenia powietrza i pogarsza się klimat akustyczny. Działania zaplanowane do realizacji w ramach PRL mają przyczynić się do poprawy infrastruktury drogowej, a tym samym do ograniczenia zanieczyszczeń powietrza i hałasu komunikacyjnego.

Tabela Sieć dróg gminnych¹⁰

Ogółem	Drogi nieulepszone brukowe (km)	Drogi asfaltowe (km)	Drogi żwirowe (km)	Drogi ulepszone kostka betonowa (km)	Drogi naturalne (z gruntu rodzimego) (km)
Drogi z nawierzchnią utwardzoną -64,1 km	1,02	24,13	29,07	-	9,89
Drogi bez nawierzchni utwardzonej - 137,29 km	-	-	-	0,343	136,94

W strefach oddziaływania głównych ciągów komunikacyjnych wzrastają zanieczyszczenia powietrza i pogarsza się klimat akustyczny.

Układ zaopatrzenia mieszkańców w wodę i odbiór ścieków

Długość sieci wodociągowej w gminie Korycin wynosi obecnie 109,02 km, a liczba przyłączy wodociągowych to 732 szt. Długość sieci kanalizacyjnej w gminie Korycin wynosi 7,71 km, zaś wskaźnik skanalizowania gminy wynosi 60%. Scentralizowana sieć kanalizacyjna podłączona jest do Gminnej Oczyszczalni Ścieków w Korycinie, zaś reszta gminy korzysta z przyzagrodowych oczyszczalni ścieków.

Gminna Oczyszczalnia Ścieków w Korycinie została wybudowana w latach 1993-1995. Rozpoczęcie rozruchu urządzeń oczyszczających ścieki nastąpiło dnia 22.12.1994r. Oficjalnie oczyszczalnię w Korycinie przekazano do eksploatacji dnia 22.06.1995r. Przed uruchomieniem oczyszczalni ścieki z gospodarstw indywidualnych i innych obiektów miejscowości Korycin gromadzone były głównie w szambach, które nie zawsze spełniały wymagania techniczne, co w konsekwencji prowadziło do zanieczyszczenia wód podziemnych. Istniał również problem właściwego zagospodarowania powstających ścieków. W chwili obecnej do oczyszczalni w Korycinie doprowadzane są ścieki z 111 obiektów. Są to: Urząd Gminy, Urząd Pocztowy, Zespół Szkół, Ośrodek Zdrowia, Apteka, zaplecze socjalno – bytowe „Orlika”, restauracja „Trivento”, pawilony handlowe oraz gospodarstwa indywidualne. Miejscowość Korycin jest skanalizowana w całości, co stwarza możliwość podłączenia do urządzeń kanalizacyjnych wszystkich istniejących i

¹⁰ dane z UG

nowobudowanych obiektów. Dwa razy w tygodniu do oczyszczalni dowożone są ścieki z obiektów nie skanalizowanych w ilości około 30m³/tydzień.

Szczegółowe dane na temat kanalizacji i zwodociągowania w tabelach poniżej.

Tabela Zaopatrzenie w wodę

Zaopatrzenie w wodę	j.m.	Stan na dzień 31.12.2015r.
Długość sieci wodociągowej	km	109,02
Połączenia wodociągowe prowadzące do budynków mieszkalnych.	szt.	732

Tabela Ujęcia wody pitnej

Ujęcia wody pitnej			Powierzchnia strefy ochronnej (ha)
Nazwa ujęcia / lokalizacja	Rodzaj: wody podziemne lub wody powierzchniowe	Wydajność (m ³ /dobę)	
Korycin	podziemne	800,00	500 m od studni i 8 m od stacji
Długi Ług	podziemne	1 200,40	
Bombla	podziemne	300,00	

Tabela Kanalizacja sanitarna

Wyszczególnienie	j.m.	Stan na dzień 31.12.2015r.
Wskaźnik skanalizowania gminy ^[1]	%	60
Długość sieci kanalizacji sanitarnej	km	7,71
Połączenia wodociągowe prowadzące do budynków mieszkalnych.	szt.	122

^[1] Wskaźnik skanalizowania gminy oznacza stosunek liczby mieszkańców podłączonych do systemu kanalizacji do ogólnej liczby mieszkańców wyrażony w %.

Ilość zbiorników bezodpływowych na ścieki	szt.	117 - szambo; 351 - oczyszczalnie przyzagrodowe
Ilość ścieków powstających na terenie gminy	m ³ /rok	17 500

Tabela Oczyszczalnia ścieków

Nazwa /lokalizacja	Liczba mieszkańców	Liczba obsługiwanych mieszkańców	% udział obsługiwanych mieszkańców	Przepustowość projektowa (m ³ /d)	Typ oczyszczalni
Korycin	491	470	96%	160	Biologiczna

Na dzień dzisiejszy istnieje na terenie gminy Korycin niepełna sieć infrastruktury wodno - kanalizacyjnej, z czym wiąże się zanieczyszczenie wód i gleb. Działania zaplanowane do realizacji w ramach PRL mają przyczynić się do uzupełnienia tej infrastruktury, a tym samym ochrony wód.

System gospodarki odpadami

Gospodarkę odpadami stałymi prowadzi Związek Gmin Kumiałka-Biebrza. Mieszkańcy indywidualnie podpisują umowy ze Związkiem, który co roku organizuje przetarg na odbiór odpadów. Odpady wywożone są do Regionalnej Instalacji Przetwarzania Odpadów Komunalnych (RIPOK).

Odpady na terenie gminy Korycin są segregowane, odbierany jest także i popiół.

Sieci energetyczne, ciepłne, telefoniczne¹¹

Według informacji udzielonych przez PGE Dystrybucja S.A. Oddział Białystok miejscowości na terenie gminy Korycin zasilane są z czterech linii 15 kV tj.: Dąbrowa Białostocka – Drygały, Sokółka – Sokolany, Sokółka – Bogusze, Polanka – Zamczysk.

¹¹ na podstawie PGN

Rezerwowe zasilanie stanowi linia 15 kV Sokółka – Bogusze lub Knyszyn – Suchowola. Na terenie gminy nie ma stacji transformatorowo – rozdzielczych 110/15 kV. Do zasilania obszaru gminy służą stacje zlokalizowane w ościennych gminach. Dostarczanie energii elektrycznej do odbiorców realizowane jest za pomocą sieci średniego i niskiego napięcia. Łączna długość linii SN napowietrznych wynosi 97,5 km i kablowych 0,26 km. Na terenie gminy jest 69 napowietrznych stacji SN/nN oraz 1 wewnętrzna. Długość sieci nN to 104,6 km linii napowietrznej oraz 4,5 km linii kablowej. Łączna długość przyłączy napowietrznych nN to 30,4 km a kablowych to 1,6 km.

Zgodnie z obowiązującym Planem Rozwoju PGE Dystrybucja S.A. na lata 2014 – 2019 w związku z przewidywanym przyłączeniem na terenie gminy Korycin planowane jest wybudowanie 3 kilometrów linii kablowych nN oraz 18 szt. przyłączy kablowych i 12 szt. przyłączy napowietrznych. Mając na uwadze prowadzone bieżące zabiegi eksploatacyjne mające na celu utrzymanie istniejących urządzeń w odpowiednim stanie technicznym w chwili obecnej nie planuje się wykonywania modernizacji sieci SN i nN w gminie Korycin.

Na terenie gminy nie ma systemu gazowniczego. Ponadto zgodnie z pismem Polskiej Spółki Gazowniczej sp. z o.o. Oddział w Warszawie Zakład w Białymstoku przedsiębiorstwo to nie posiada programowej koncepcji gazyfikacji tego obszaru i nie przewiduje, w najbliższym czasie, tego typu inwestycji.

Potrzeby cieplne wszystkich budynków na terenie gminy zaspokajane są z indywidualnych, własnych źródeł ciepła. Wynika to z faktu występowania rozproszonej formy zabudowy oraz braku dużych źródeł ciepła, które mogłyby zasilać w energię ciepłą lokalny system ciepłowniczy. Małe źródła ciepła powodują tak zwaną niską (lokalną) emisję zanieczyszczeń (ze spalania paliw) do powietrza atmosferycznego – co jest niekorzystną cechą takich źródeł ciepła.

W gminie nie ma dużych źródeł emisji spalin, jednakże istniejące, ze względu na liczebność są zagrożeniem dla czystości powietrza. Dominującym rozwiązaniem w gminie są lokalne źródła ciepła na paliwa stałe, zwłaszcza w zabudowie mieszkaniowej. Także w obiektach użyteczności publicznej, przeważają kotłownie opalane paliwami stałymi. Część mieszkańców korzysta z gazu propan-butan dostarczanego w butlach. Stan telekomunikacji w gminie jest obecnie zadowalający.

4. Analiza SWOT

Wybór właściwej drogi rozwoju i zarządzania strategicznego regionem musi się opierać na rzetelnej analizie oddziaływania różnych czynników rozwoju. Zgromadzenie wszelkich dostępnych i istotnych danych przy opracowaniu Programu Ochrony Środowiska oraz ich analiza połączona z wnioskowaniem stanowi podstawę przy opracowaniu tego typu dokumentów. Wiodącym narzędziem stosowanym do oceny czynników rozwoju przy uwarunkowaniach wewnętrznych i zewnętrznych jest analiza SWOT.

W ramach uwarunkowań wewnętrznych i zewnętrznych analizowano następujące obszary:

- sfera społeczna: zdrowie, opieka społeczna, bezpieczeństwo, edukacja, aktywność społeczna, inicjatywy oddolne;
- sfera kultury i rekreacji: kultura, zabytki, sport, turystyka;
- sfera gospodarcza: bezrobocie, rynek pracy, podmioty gospodarcze, rolnictwo;
- infrastruktura techniczna i komunalna: drogi, sieć wodociągowo - kanalizacyjna, gospodarka odpadami, łączność, energetyka, ciepło, mieszkalnictwo;
- środowisko naturalne: krajobraz, ochrona środowiska, surowce, zasoby naturalne, klimat;

Poniżej w tabeli przedstawiono mocne i słabe strony oraz szanse i zagrożenia, które wywierają istotny wpływ na istnienie i rozwój środowiska społecznego, gospodarczego i naturalnego.

*Analiza SWOT*¹²

Uwarunkowania wewnętrzne	
Mocne strony	Słabe strony
sfera społeczna: zdrowie, opieka społeczna, bezpieczeństwo, , aktywność społeczna, inicjatywy oddolne	
<ul style="list-style-type: none"> - gmina aktywna turystycznie i kulturalnie, - miła atmosfera sąsiedzka, - jednolita narodowość religijna ludności gminy, - organizacje pozarządowe, - aktywność społeczna i gospodarcza mieszkańców, - dobre współpraca z parafiami rzymsko-katolickimi w Korycinie i Bombli. 	<ul style="list-style-type: none"> - bezrobocie, - brak opieki nad osobami starszymi, - starzenie się społeczeństwa i niski przyrost naturalny.
sfera kultury i rekreacji: edukacja, kultura, zabytki, sport	
<ul style="list-style-type: none"> - dobra baza sportowa, - dobrze rozwiązany system edukacji w gminie. 	<ul style="list-style-type: none"> - niezmodernizowane przedszkole.

¹² opracowanie na podstawie spotkania z mieszkańcami

sfera gospodarcza: bezrobocie, rynek pracy, podmioty gospodarcze, rolnictwo, turystyka	
<ul style="list-style-type: none"> - turystyka jako potencjał, - truskawki, - ser koryciński - stałe imprezy o charakterze ogólnopolskim, - wyrobiona marka gminy. 	<ul style="list-style-type: none"> - słabo rozwinięta turystyka, - słaba baza noclegowa, - brak tradycji w dziedzinie turystyki, - stopa bezrobocia.
infrastruktura techniczna i komunalna: drogi, sieć wodociągowa - kanalizacyjna, gospodarka odpadami, łączność, energetyka, ciepło, mieszkalnictwo	
<ul style="list-style-type: none"> - dobry stopień zwodociągowania, - wysoka zasobność wód, - wysoka jakość wód, - dostateczna ilość ujęć wody, - występowanie przyzagrodowych oczyszczalni ścieków. 	<ul style="list-style-type: none"> - brak gazyfikacji, - niedostateczna jakość dróg, - wskaźnik skanalizowania gminy na poziomie 60%.
środowisko naturalne: krajobraz, ochrona środowiska, surowce, zasoby naturalne, klimat	
<ul style="list-style-type: none"> - dobra jakość powietrza, - niski stopień degradacji powierzchni ziemi - dostępność paliw ekologicznych, - dobre warunki solarne dla energetyki odnawialnej, - kompleksowa gospodarka odpadami i składowisko poza terenem gminy, - rozwijanie selektywnej zbiórki odpadów komunalnych. 	<ul style="list-style-type: none"> - brak systemu zbierania padliny, odpadów niebezpiecznych występujących w strumieniu odpadów komunalnych, - niedostateczny stopień świadomości ekologicznej społeczeństwa, - niekorzystna struktura paliw w systemach grzewczych, - brak rozpoznania oddziaływania źródeł promieniowania elektromagnetycznego.
Uwarunkowania zewnętrzne	
Szanse	Zagrożenia
<ul style="list-style-type: none"> - integracja z UE i wpływ środków pomocowych, - regulacje ogólnokrajowe i międzynarodowe zobowiązujące do podniesienia jakości środowiska społecznego gospodarczego i naturalnego, - proces decentralizacji zarządzania, - postęp technologiczny i rozwój Internetu, - pozyskanie inwestorów z zewnątrz, - rozwój turystyki, - modernizacja dróg gminnych i powiatowych, - wzrost bezpieczeństwa na drodze krajowej nr 8, - zwiększenie miejsc noclegowych i gastronomicznych, - powstanie atrakcyjności terenów rekreacyjnych w gminie. 	<ul style="list-style-type: none"> - częste zmiany przepisów prawa polskiego i unijnego, - zła polityka rządu wobec samorządu i rolnictwa, - narastanie problemów socjalnych, - podwyżki energii, paliw, opału, itp., - alkoholizm wśród społeczeństwa, - niska świadomość społeczna, - zła polityka państwa powodująca wzrost liczby osób nastawionych głównie na korzystanie ze środków pomocy społecznej.

Przytoczone w tabeli główne obszary tematyczne mocnych i słabych stron, a także szans i zagrożeń oddziałujących na gminę są kwintesencją wypracowanej

w dyskusji listy szans i problemów. Właściwe ich odczytanie i pogrupowanie tematyczne doprowadziło do skondensowanej listy zagadnień, z którymi należy się uporać w dążeniu do osiągnięcia sukcesu podczas realizacji Planu. Rezultat analizy SWOT pozwolił wypracować priorytety i działania Planu.

Gmina dysponuje wieloma atutami, od których racjonalnego wykorzystania zależy powodzenie podejmowanych działań w ramach określonych celów strategicznych i zadań.

Wykonana analiza SWOT umożliwiła rozpoznanie i ocenę oraz ukazała potencjalne zagrożenia i kierunki rozwoju.

5. Kierunki rozwoju, wizja i misja

W części powyżej niniejszego opracowania została zdiagnozowana aktualna sytuacja społeczno – gospodarcza Gminy Korycin. Zostały zidentyfikowane aktualne problemy mające negatywny wpływ na rozwój gminy i warunki życia jej mieszkańców. W części poniżej określa się kierunki rozwoju gminy.

Planuje się następujące kierunki rozwoju gminy:

1. ochrona środowiska i wykorzystanie odnawialnych źródeł energii
2. rozwój infrastruktury technicznej - drogowej
3. placówki publiczne - w tym edukacja wczesnoszkolna i przedszkolna
4. kultura, sport i turystyka - turystyka historyczna, ochrona dziedzictwa kulturowego
5. sfera społeczna

Misja Gminy Korycin brzmi:

Misja

GMINA PRZYJAZNA ŚRODOWISKU, TURYSTOM I INWESTOROM.
GMINA Z ROZWINIĘTĄ INFRASTRUKTURĄ, BEZPIECZNA, ZAPEWNIAJĄCA WYGODNE
I SZCZĘŚLIWE ŻYCIE JEJ MIESZKAŃCOM ORAZ AKTYWNY WYPOCZYNEK
WSZYSTKIM, KTÓRZY BĘDĄ CHCIELI JĄ ODWIEDZIĆ LUB TU SIĘ OSIEDLIĆ.

Powyższa misja będzie realizowana poprzez cele strategiczne, cele szczegółowe i zadania, które są spójne z powiatową i wojewódzką Strategią Rozwoju. Ustalenia dokumentu

są spójne i kompatybilne z celami i zadaniami Planu zrównoważonego rozwoju województwa podlaskiego.

6. Plan operacyjny - cele strategiczne, cele szczegółowe i zadania

Strategia będzie realizowana przez cele strategiczne, obejmujące lata 2016-2022 oraz przez cele szczegółowe - zadania w ramach każdego z celów długoterminowych - strategicznych.

Cele strategiczne:

Cel 1

OCHRONA ŚRODOWISKA I WYKORZYSTANIE ODNAWIALNYCH ŹRÓDEŁ ENERGII

W ramach powyższego celu planuje się następujące zadania:

- Budowa systemu instalacji fotowoltaicznych na budynkach komunalnych w gminie Korycin,
- Budowa systemu instalacji fotowoltaicznych w gminie Korycin,
- Rekultywacja dróg dojazdowych do pól,
- Ogrody królowych (nasadzenia roślin) w Korycinie,
- Utylizacja Azbestu,
- Modernizacja Kotłowni w Zespole Szkół w Korycinie,
- Ochrona p.poż. gminy m.in. poprzez rozbudowę OSP w Korycinie; Doposażenie OPS w sprzęt specjalistyczny).

Cel 2

MODERNIZACJA INFRASTRUKTURY DROGOWEJ

W ramach powyższego celu planuje się następujące zadania:

- Przebudowa drogi gminnej Zabrodzie-Olszynka,
- Przebudowa drogi gminnej Stok-Bombla,
- Przebudowa drogi gminnej Wojtacy do drogi powiatowej nr 1308B,

- Modernizacja drogi powiatowej nr 1307 B Łosiniec - granica gminy,
- Budowa, przebudowa i remont dróg gminnych i ulic w Korycinie,
- Modernizacja drogi gminnej od drogi krajowej nr 8 - Białystoczek,
- Modernizacja drogi powiatowej nr 1420B i 1405B Popiołówka - Zdroje,
- Wspólne inwestycje w lokalne drogi powiatowe,
- Budowa ścieżek rowerowych.

Cel 3

MODERNIZACJA INFRASTRUKTURY PUBLICZNEJ

W ramach powyższego celu planuje się następujące zadania:

- Rozbudowa budynku przedszkola w Korycinie,
- Remonty i doposażenie obiektów infrastruktury publicznej,
- Utworzenie schroniska młodzieżowego w Zespole Szkół w Korycinie,
- Modernizacja linii przesyłowych energii elektrycznej - m. in. przebudowa linii średniego napięcia na działkach budowlanych i nad zalewem,
- Cyfryzacja gminy,
- Likwidacja barier dla osób niepełnosprawnych,
- Parking przy Kościele w Bombli,
- Budowa boiska w Bombli,
- Modernizacja sali gimnastycznej w Zespole Szkół w Korycinie.

Cel 4

OCHRONA ZABYTKÓW I DZIEDZICTWA KULTUROWEGO ORAZ TURYSTYKA, SPORT I REKREACJA

W ramach powyższego celu planuje się następujące zadania:

- Park kulturowy Korycin – Milewszczyzna,
- Gorszczyzna – wieś korycińskiego sera,
- Urządzenie placu do obsługi ruchu turystycznego,
- Wschodnoeuropejskie centrum kultury,

- Infrastruktura przy zbiorniku wodnym w Korycinie, zagospodarowanie terenu i budowa amfiteatru wraz ze sceną,
- Wyposażenie wsi w place zabaw i inne obiekty służące spędzaniu wolnego czasu,
- Renowacja kapliczki w Bombli,
- Punkty postojowe nad rzeką Kumiałką i budowa Grodziska w Mielwszczyźnie,
- Rozwój agroturystyki,
- Promocja produktów regionalnych,
- Budowa zbiorników małej retencji.

Cel 5

SFERA SPOŁECZNA – EDUKACJA, AKTYWIZACJA ZAWODOWA, ZAPOBIEGANIE WYKLUCZENIU SPOŁECZNEMU

W ramach powyższego celu planuje się następujące zadania:

- Prowadzenie działań na rzecz ułatwienia dostępu do specjalistów, poradnictwa oraz edukacji dla rodzin będących w trudnej sytuacji życiowej,
 - Stworzenie warunków sprzyjających opiece osób starszych, osób niepełnosprawnych (środowiskowy dom pomocy) zapewnienie równego dostępu do edukacji przedszkolnej dzieciom z terenu gminy,
 - Podniesienie jakości oferty edukacyjnej poprzez zajęcia dodatkowe,
 - Prowadzenie działań w zakresie pozyskania inwestorów celem rozwoju przedsiębiorczości,
 - Organizacja czasu wolnego i wypoczynku mieszkańców gminy,
 - Wspieranie działalności NGO's
 - Działania związane z działalnością artystyczno - kulturalną,
 - Szkolenia w zakresie technologii cyfrowych skierowane do mieszkańców gminy,
 - Aktywizacja osób starszych,
 - Organizacja imprez cyklicznych, m.in.
1. Otwarty Przegląd Tradycyjnej Pieśni Wielkopostnej
 2. Cykliczny Półmaraton Mleczny
 3. OGÓLNOPOLSKIE DNI TRUSKAWKI W KORYCINIE
 4. „ŚWIĘTO SERA” – promocja produktu regionalnego

5. DNI KORYCINA;

- Założenie Klubu Integracji Społecznej,
- Rehabilitacja i polityka zdrowotna,
- Przeciwdziałanie uzależnieniom,
- Szkolenia rolników i przedsiębiorców

Realizacja zamierzeń inwestycyjnych określonych w Planie będzie odbywała się z udziałem środków zewnętrznych pochodzących m.in. z: budżetu państwa i UE, które są ulokowane w różnych programach operacyjnych, w szczególności w PROW, EFRR, EFS i innych.

7. Aspekty finansowe Planu

Szczególne znaczenie ma ekonomiczny aspekt realizacji Planu. Budżet gminy Korycin na rok 2016r. planuje się następująco:

- Dochody budżetu w wysokości 10 654 188,00 zł, z tego:

1. bieżące w wysokości 10 045 170,00 zł,

2. majątkowe w wysokości 609 018,00 zł, zgodnie z Załącznikiem nr 1,

- Wydatki budżetu w wysokości 10 322 596,00 zł, z tego:

1. bieżące w wysokości 9 421 361,86 zł,

2. majątkowe w wysokości 901 234,14 zł, zgodnie z Załącznikiem nr 2.

- W budżecie tworzy się rezerwy:

1. ogólną w wysokości - 75 000,00 zł,

2. celową w wysokości - 25 000,00 zł, z przeznaczeniem na zarządzanie kryzysowe.

Jak wynika z wstępnych prognoz nie zapowiada się zmiana źródeł dochodów składających się na budżet gminy. Finansowanie planowanych zadań do realizacji nie będzie możliwe bez uzyskania wsparcia środkami pochodzącymi z programów pomocowych oraz bez konieczności zaciągania kredytów długoterminowych zarówno komercyjnych jak i preferencyjnych.

Główne źródła "dochodu" wspomagające realizację założeń Planu to:

- fundusze pomocowe Unii Europejskiej - dotacje w ramach Funduszy Strukturalnych,

- pożyczki i dotacje z funduszy ochrony środowiska i gospodarki wodnej,
- dotacje z Ekofunduszu,
- kredyty z banków, w tym Banku Ochrony Środowiska,
- budżet samorządów,
- budżet Państwa,
- środki mieszkańców i przedsiębiorców
- dotacje, spadki i darowizny.

Poniżej opisano najważniejsze z nich.

Program Operacyjny Województwa Podlaskiego na lata 2014- 2020 (RPOWP) podzielony jest na dziewięć osi tematycznych (plus Oś X, czyli Pomoc Techniczna).

Oś I Wzmocnienie potencjału i konkurencyjności gospodarki regionu - 247,4 mln euro

Bardzo ważna z punktu widzenia wspierania przedsiębiorczości w regionie. To tu znajdziemy działania wspierające działalność badawczo-rozwojową. I to zarówno w uczelniach, jak i przedsiębiorstwach. Co ważne, na te działania można będzie uzyskać dotacje. Podlaskie firmy mogą też liczyć na dofinansowanie inwestycji. Przy czym, jeśli chodzi o działalność produkcyjną, przewidziane są dotacje, natomiast na rozwój usług i technologii informacyjno-komunikacyjnych - pożyczki. W tej osi wyodrębniona jest również pomoc dla przedsiębiorstw zlokalizowanych na terenach Natura 2000, gdzie z zasady prowadzenie działalności jest utrudnione. Wsparcie będzie koncentrować się tych projektach, które zakładają tworzenie miejsc pracy.

Oś II Przedsiębiorczość i aktywność zawodowa - 84 mln euro. Ta oś również stawia na przedsiębiorczość, ale widzianą nie przez pryzmat produktu, technologii, a - człowieka. To on jest podmiotem, jego sytuacja na rynku pracy. I tak, przewidziano tu wsparcie na aktywizację osób bezrobotnych, poszukujących pracy i nieaktywnych zawodowo, od 30. roku życia. Inną formą pomocy będzie wspieranie samozatrudnienia. Przy czym na pomoc bezzwrotną mogą liczyć te grupy, które, zdaniem Komisji Europejskiej, znajdują się w szczególnie trudnej sytuacji na rynku pracy, tj. osoby po 50. roku życia, kobiety, niepełnosprawni, długotrwale bezrobotni oraz niskow kwalifikowani. Ci, którzy nie mieszczą się w tych zapisach, również otrzymają wsparcie, ale już w formie pożyczki.

Oś III Kompetencje i kwalifikacje- 129,8 mln euro. Działania w tej osi mają sprawić, że nauka w regionie będzie wysokiej jakości. Można będzie uzyskać wsparcie na poprawę jakości kształcenia w przedszkolach, szkołach podstawowych, gimnazjalnych i

ponadgimnazjalnych. Przewidziana jest również pomoc na doksztalcanie kadry pedagogicznej. Osobne działanie jest skierowane do szkół zawodowych, na ich dostosowanie do potrzeb regionalnego rynku pracy. To wszystko ma sprawić, że młodzież nie będzie przedwcześnie kończyła nauki, a po szkole znajdzie w regionie pracę.

Oś IV Poprawa dostępności transportowej - 208 mln euro. Główne cele tej osi to lepsze drogi. Jedno z działań skupia się na drogach wojewódzkich, które umożliwiają podłączenie do sieci TEN-T (Transeuropejskiej Sieci Transportowej) oraz systemu dróg krajowych. Z kolei drugie stawia na sprawny transport kolejowy, zwłaszcza towarowy. Główny nacisk i największe pieniądze znajdują się oczywiście w programach zarządzanych z poziomu UE. A w ramach RPOWP planujemy takie inwestycje, które będą uzupełniały te działania, tak by sieć kolejowa była spójna i zapewniała sprawny transport. I tak, w ramach RPOWP 2014-2020, prowadzone będą rewitalizacje linii kolejowych. Planowane są również inwestycje poprawiające bezpieczeństwo ruchu, np. infrastruktura na przejazdach kolejowych.

Oś V Gospodarka niskoemisyjna - 180,5 mln euro. Rewolucja energetyczna - taki cel zapisaliśmy w Strategii Rozwoju Województwa Podlaskiego do roku 2020. Mieszkańcy mają nie tylko zużywać energię, ale również ją wytwarzać. Dlatego w RPOWP odnajdziemy działania skierowane na wspieranie lokalnej produkcji energii, czyli właśnie owej rewolucji energetycznej. Będzie można uzyskać dotacje na inwestycje z zakresu wytwarzania energii opartej na odnawialnych źródłach. Rozwinie się przemysł i usługi, związane z wytwarzaniem i obsługą urządzeń oraz instalacji energetycznych. Można będzie też uzyskać pomoc na kompleksową modernizację energetyczną budynków wraz z wymianą wyposażenia na energooszczędne. Na inwestycje w budynkach mieszkalnych przewidziane są pożyczki, a użyteczności publicznej - dotacje.

Oś VI Ochrona środowiska i racjonalne gospodarowanie jego zasobami - 57 mln euro

Można uzyskać wsparcie na kompleksowe inwestycje w zakresie gospodarowania odpadami. Obejmować one mają: selektywną zbiórkę odpadów, transport, instalacje do odzysku i recyklingu odpadów. Projekty te muszą być uwzględnione w planie inwestycyjnym dotyczącym gospodarki odpadami komunalnymi, który będzie stanowił załącznik do Wojewódzkiego Planu Gospodarki Odpadami. Kolejne działanie obejmuje inwestycje w zakresie gospodarki wodno-ściekowej, ujęte w ramach Krajowego Programu Oczyszczania Ścieków Komunalnych.

Oś VII Poprawa spójności społecznej - 59 mln euro. Celem tej osi będzie aktywna integracja osób wykluczonych lub zagrożonych wykluczeniem - poprzez podjęcie pracy, kształcenia.

Grupą, która może tu również liczyć na wsparcie, są osoby niepełnosprawne, które na rynku pracy napotykają dodatkowo na brak akceptacji społecznej. Pomoc będą im oferowały różne instytucje pomocy społecznej, organizacje pozarządowe, samorządy, urzędy pracy. Kolejną formą wsparcia będzie np. tworzenie przedsiębiorstw społecznych.

Oś VIII Infrastruktura dla usług użyteczności publicznej - 179,3 mln euro. Tworzenie e-usług, np. e-administracji czy e-zdrowia oraz infrastruktury informatycznej - na takie projekty będzie można uzyskać pomoc w ramach tej osi. Tu także pomyślano o inwestycjach w infrastrukturę edukacyjną, zwłaszcza przedszkoli i szkół zawodowych. Ale muszą one wynikać z przyjętych rozwiązań w zakresie poprawy jakości kształcenia. Działania tej osi będą również ukierunkowane na ochronę dziedzictwa kulturowego czy inwestycje w ochronę zdrowia. Z tym, że te drugie będą musiały być umotywowane potrzebami regionu, zdiagnozowanymi w specjalnym planie i koordynowane na poziomie kraju. Kolejne inwestycje, które będą tu finansowane, dotyczą działań zaplanowanych w lokalnych strategiach rozwoju.

Oś IX Rozwój lokalny - 29 mln euro - Cała ta oś będzie wdrażana za pomocą RLKS, czyli przy zaangażowaniu społeczności lokalnych (RLKS oznacza Rozwój Lokalny Kierowany przez Społeczność). Wspólnym mianownikiem działań będzie stymulowanie aktywności społeczności lokalnych. Kierunki interwencji będą miały indywidualny charakter, bowiem każdorazowo zostaną określone w Lokalnej Strategii Rozwoju w oparciu o zidentyfikowane na poziomie lokalnym problemy i potencjały.

Program Operacyjny Infrastruktura i Środowisko 2014-2020 (POIiŚ 2014-2020) to narodowy program mający na celu wspieranie gospodarki niskoemisyjnej, ochronę środowiska, powstrzymywanie lub dostosowanie się do zmian klimatu, komunikację oraz bezpieczeństwo energetyczne. POIiŚ 2014-2020 jest przedłużeniem i kontynuacją najważniejszych kierunków inwestycji wyznaczone w edycji wcześniejszej- POIiŚ 2007-2013. Odnoszą się one w szczególności do postępu technicznego państwa w priorytetowych sektorach gospodarki. Program POIiŚ 2014-2020 skierowany jest do podmiotów publicznych (włączając w to jednostki samorządu terytorialnego) oraz do podmiotów prywatnych (szczególnie do dużych przedsiębiorstw). Podstawowym źródłem finansowania POIiŚ 2014-2020 będzie Fundusz Spójności, którego głównym zadaniem jest wspieranie rozwoju europejskich sieci komunikacyjnych oraz ochrony środowiska w krajach Unii Europejskiej.

Ponadto planuje się dofinansowania z Europejskiego Funduszu Rozwoju Regionalnego (EFRR). Program skierowany jest na inwestycje takie jak:

Priorytet I (FS)- promowanie odnawialnych źródeł energii i efektywności energetycznej:

- Wytwarzanie, rozprowadzanie i wykorzystywanie OZE (poprzez budowę lub modernizację farm wiatrowych, instalacji na biomasę lub biogaz;
- Udoskonalenie efektywności energetycznej w obszarze publicznym i mieszkaniowym
- Rozwinięcie inteligentnych systemów dystrybucji i wdrażanie ich (np. tworzenie sieci dystrybucyjnych średniego i niskiego napięcia)

Planowany wkład unijny: 1 5218,4 mln euro.

Priorytet II (FS) - ochrona środowiska (włączając w to dostosowanie się do zmian klimatu):

- Wspieranie rozwoju infrastruktury środowiskowej (modernizacja oczyszczalni ścieków, sieci kanalizacyjnych, instalacji do zagospodarowania odpadów komunalnych)
- Protekcja i odbudowanie różnorodności biologicznej, polepszeniu stanu środowiska miejskiego (np. zmniejszenie zanieczyszczenia powietrza)
- Adaptacja do zmian klimatu (np. ochrona terenów miejskich przed niekorzystną pogodą czy prowadzenie projektów z zakresu małej retencji)

Planowany wkład unijny: 3 808,2 mln euro

Priorytet III (FS)- modernizacja infrastruktury komunikacyjnej nastawiona na ochronę środowiska:

- Modernizacja drogowego i kolejowego zaplecza w sieci TEN-T, poza tą siecią i w aglomeracjach
- Niskoemisyjna komunikacja miejska, śródlądowa, morska i intermodalna
- Zwiększenie bezpieczeństwa w ruchu lotniczym

Planowany wkład unijny: 16 841,3 mln euro.

Priorytet IV (EFRR) - nasilenie transportowej sieci europejskiej:

- Udoskonalenie przepustowości infrastruktury drogowej (włączając w to obwodnice i trasy wylotowe)

Planowany wkład unijny: 3 000,4 mln euro

Priorytet V (EFRR) - udoskonalenie infrastruktury bezpieczeństwa energetycznego:

- Rozwinięcie inteligentnych systemów rozprowadzania, gromadzenia i przesyłu gazu ziemnego i energii elektrycznej (np. poprzez rozbudowę sieci przesyłowych i dystrybucyjnych)

Planowany wkład unijny: 1 000,0 mln euro

Narodowy Fundusz Ochrony Środowiska i Gospodarki Wodnej stanowi jedno z głównych źródeł polskiego systemu finansowania przedsięwzięć służących ochronie środowiska, wykorzystujący środki krajowe jak i zagraniczne. Na najbliższe lata przewidziane jest finansowanie działań w ramach programu ochrona atmosfery, który podzielony jest na cztery działania priorytetowe: poprawa jakości powietrza, poprawa efektywności energetycznej, wspieranie rozproszonych, odnawialnych źródeł energii oraz system zielonych inwestycji (GIS – Green Investment Scheme). Program poprawa jakości powietrza ma na celu zmniejszenie narażenia ludności na oddziaływanie zanieczyszczeń powietrza w tych strefach, gdzie dopuszczalne i docelowe stężenia zanieczyszczeń uległy przekroczeniu. W tym celu należy opracowywać programy ochrony powietrza oraz zmniejszać emisję zanieczyszczeń, szczególnie pyłów PM_{2,5} i PM₁₀ oraz emisji CO₂. Program dzieli się na dwie części. Pierwsza dotyczy współfinansowania opracowania programów ochrony powietrza i planów działań krótkoterminowych i jest skierowana do województw. Druga część programu finansuje działania związane z likwidacją niskiej emisji wspierającą wzrost efektywności energetycznej i rozwój rozproszonych odnawialnych źródeł energii (program KAWKA). Beneficjentami są wojewódzkie fundusze ochrony środowiska i gospodarki wodnej.

Program poprawa efektywności energetycznej realizowany jest w ramach zadania Inwestycje energooszczędne w małych i średnich przedsiębiorstwach. Forma wsparcia to kredyt i dotacja do 100% kosztów kwalifikowanych inwestycji. Dotacja wynosi: 10% kapitału kredytu bankowego wykorzystanego na sfinansowanie kosztów kwalifikowanych przedsięwzięcia; 15% kapitału kredytu bankowego (w przypadku, gdy inwestycja została poprzedzona audytem energetycznym) oraz dodatkowo do 15% kapitału kredytu bankowego na pokrycie poniesionych kosztów wdrożenia systemu zarządzania energią. Innym zadaniem w ramach programu poprawa efektywności energetycznej jest region – Wsparcie działań ochrony środowiska i gospodarki wodnej realizowanych przez *WFOSiGW*. Beneficjentami są wojewódzkie fundusze ochrony środowiska i gospodarki wodnej, a następnie podmioty realizujące przedsięwzięcia na rzecz intensyfikacji regionalnych działań ochrony środowiska lub gospodarki wodnej. Forma finansowania to pożyczka do 100% kosztów wskazanych w koncepcji opisanej we wniosku o dofinansowanie.

W ramach programu wspieranie rozproszonych, odnawialnych źródeł energii finansowane są następujące działania: BOCIAN - Rozproszone, odnawialne źródła energii oraz Prosument – linia dofinansowania z przeznaczeniem na zakup i montaż mikroinstalacji odnawialnych źródeł energii. Program BOCIAN ma na celu ograniczenie lub uniknięcie emisji CO₂ poprzez zwiększenie produkcji energii z instalacji, które wykorzystują odnawialne źródła energii. Z programu mogą skorzystać przedsiębiorcy. Forma finansowania działań w ramach programu to pożyczka w wysokości 2 – 40 mln zł.

Program PROSUMENT ma na celu promowanie nowych technologii OZE oraz postaw prosumenckich (podniesienie świadomości inwestorskiej i ekologicznej), a także rozwój rynku dostawców urządzeń i instalatorów oraz zwiększenie liczby miejsc pracy w tym sektorze. Program skierowany jest do osób fizycznych, spółdzielni mieszkaniowych, wspólnot mieszkaniowych, a także jednostek samorządu terytorialnego. Uzyskać można pożyczkę i dotację łącznie do 100% kosztów kwalifikowanych instalacji, z czego dotacja stanowi 40%.

W ramach programu System zielonych inwestycji (GIS – Green Investment Scheme) realizowany będzie program SOWA Energooszczędne oświetlenie uliczne, którego celem jest wspieranie realizacji przedsięwzięć poprawiających efektywność energetyczną systemów oświetlenia publicznego. W ramach programu możliwe będzie uzyskanie dotacji (do 45 % kosztów kwalifikowanych przedsięwzięcia) i pożyczki (do 55% kosztów kwalifikowanych przedsięwzięcia). Wsparcie skierowane jest do jednostek samorządu terytorialnego.

Finansowanie działań na rzecz poprawy jakości środowiska i efektywności energetycznej realizowane jest z *programów międzydziedzinowych*: Wsparcie przedsiębiorców w zakresie niskoemisyjnej i zasobooszczędnej gospodarki. Program został podzielony na dwie części: Audyt energetyczny/elektroenergetyczny przedsiębiorstwa i Zwiększenie efektywności energetycznej. Wsparcie finansowe skierowane jest dla przedsiębiorców realizujących inwestycje w zakresie audytów energetycznych lub zwiększenia efektywności energetycznej. Inwestycje finansowane będą w formie dotacji w wysokości do 70% kosztów kwalifikowanych przedsięwzięcia.

Program GEKON – Generator Koncepcji Ekologicznych ma służyć efektywnemu wykorzystaniu potencjału innowacji technologicznych dla realizacji celów środowiskowych i gospodarczych, a także podnoszeniu konkurencyjności na rynku. Skierowany jest do przedsiębiorców, konsorcjów naukowych oraz grup przedsiębiorców wspólnie działających.

Działania w ramach programu obejmują fazę badawczo – rozwojową (36 mln zł) oraz fazę wdrożeniową (160 mln zł).

Wojewódzki Fundusz Ochrony Środowiska i Gospodarki Wodnej w Białymstoku w celu poprawy efektywności energetycznej i poprawy jakości powietrza przewiduje wsparcie finansowe dla osób fizycznych, przedsiębiorców i jednostek samorządu terytorialnego.

WFOŚiGW w Białymstoku udziela pomocy finansowej w formie preferencyjnych pożyczek (o niskim oprocentowaniu, z możliwością częściowego umorzenia), dotacji, dopłat do oprocentowania kredytów bankowych, a także przekazuje środki finansowe jednostkom budżetowym na realizację zadań z zakresu:

- ochrony wód
- gospodarki wodnej
- ochrony atmosfery
- ochrony ziemi i gospodarki odpadami
- ochrony przyrody
- monitoringu
- przeciwdziałania nadzwyczajnym zagrożeniom środowiska
- edukacji ekologicznej
- ekspertyz i prac naukowo-badawczych

Mechanizm Finansowy EOG i Norweski Mechanizm Finansowy to bezzwrotna pomoc finansowa dla Polski z trzech krajów Europejskiego Stowarzyszenia Wolnego Handlu, które są jednocześnie członkami Europejskiego Obszaru Gospodarczego, tj. Norwegii, Islandii i Liechtensteinu. Polska przystępując do Unii Europejskiej, przystąpiła również do Europejskiego Obszaru Gospodarczego. Na mocy Umowy o powiększeniu EOG z 14 października 2003 r. ustanowiona została pomoc finansowa dla krajów Europejskiego Stowarzyszenia Wolnego Handlu, tworzących EOG. W październiku 2004 roku polski rząd podpisując dwie umowy, został upoważniony do korzystania z innych, oprócz funduszy strukturalnych i Funduszu Spójności Unii Europejskiej, źródeł bezzwrotnej pomocy zagranicznej: Memorandum of Understanding wdrażania Mechanizmu Finansowego Europejskiego Obszaru Gospodarczego oraz Memorandum of Understanding wdrażania Norweskiego Mechanizmu Finansowego. Darczyńcami są 3 kraje EFTA: Norwegia, Islandia i Liechtenstein. Obydwa programy obowiązują jednolite zasady i procedury oraz zależą od

jednego systemu zarządzania i wdrażania w Polsce. Koordynację nad tymi Mechanizmami sprawuje Ministerstwo Rozwoju Regionalnego. Wprowadzanie tych programów na terytorium Polski odbywa się na podstawie Regulacji ws. Wdrażania MF EOG i NMF, uwzględniając jednocześnie wytyczne, przygotowane przez państwa- darczyńców.

Gmina Korycin aktywnie i efektywnie pozyskuje środki zewnętrzne i fundusze unijne. Inwestycje zrealizowane z udziałem środków UE to między innymi:

1.,,Budowa świetlicy wiejskiej we wsi Krukowszczyzna” w ramach Programu Rozwoju Obszarów Wiejskich na lata 2007-2013, w ramach działania „Odnowa i Rozwój Wsi”;

- umowa o przyznanie pomocy Nr 00035-6922-UM1000132/10 z dnia 21 grudnia 2010r,
- koszt całkowity operacji - 888 286,71zł,
- wnioskowana kwota pomocy -500 000,00zł
- termin zakończenia operacji - sierpień 2011r.

2.,,Remont budynku świetlicy wiejskiej we wsi Ostra Góra” w ramach Programu Rozwoju Obszarów Wiejskich na lata 2007- 2013, działanie 4.1/413 „Wdrażanie lokalnych strategii rozwoju ” w ramach działania „Odnowa i rozwój wsi”

- umowa o przyznanie pomocy Nr 00080-6930-UM1030087/10 z dnia 28 stycznia 2011r,
- koszt całkowity operacji - 175 4452,72zł,
- wnioskowana kwota pomocy – 116 104,00zł
- zakończenie projektu – wrzesień 2011r.

3.,,Budowa świetlicy wiejskiej we wsi Bombla” w ramach Programu Rozwoju Obszarów Wiejskich na lata 2007-2013, w ramach działania „Odnowa i Rozwój Wsi”,

- umowa o przyznanie pomocy Nr 00035-6922-UM1000133/10 z dnia 21 grudnia 2010r
- koszt całkowity operacji – 1 036 954,44 zł
- wnioskowana kwota pomocy – 500 000,00zł
- termin zakończenia operacji – lipiec 2011r.,

4.,,Utwardzenie placu i dróg dojazdowych przy Parafii Rzymskokatolickiej w Korycinie – parking turystyczny” w ramach Programu Rozwoju Obszarów Wiejskich na lata 2007- 2013, działanie 4.1/413 „Wdrażanie lokalnych strategii rozwoju” w ramach działania „Odnowa i rozwój wsi”

- umowa o przyznanie pomocy Nr 00073-6930-UM1030080/10 z dnia 28 stycznia 2011r
- koszt całkowity operacji – 547 591,24zł zł

- wnioskowana kwota pomocy – 261 685,00zł
- termin zakończenia operacji – wrzesień 2011r.

5. „Rozbudowa budynku przystanku PKS w Korycinie na budynek przeznaczony dla potrzeb boisk sportowych” w ramach Programu Rozwoju Obszarów Wiejskich na lata 2007- 2013, w ramach działania „Wdrażanie lokalnych strategii rozwoju”

- koszt całkowity objęty umową o dofinansowanie – 371 002,00zł
- kwota dofinansowania – 228 075,00zł
- umowa o dofinansowanie 00008-6930-UM1030011/10 z dnia 1 lipca 2010r.
- zakończenia projektu – kwiecień 2011r.

6. „Zabytki królewskiego Korycina” w ramach RPO WP na lata 2007-2013, Oś. Priorytetowa VI.

Rozwój infrastruktury społecznej, Działanie 6.3 Rozwój infrastruktury z zakresu kultury i dziedzictwa historycznego i kulturowego w partnerstwie z Parafią Rzymskokatolicką pw. Znalezienia i podwyższenia Krzyża Św. w Korycinie.

Zakres projektu obejmuje :

- konserwacja zabytków ruchomych w Kościele w Korycinie,
 - remont wnętrza kościoła ,
 - rewitalizacja Parku Plebańskiego,
 - przebudowa Rynku w Korycinie.
 - całkowity koszt inwestycji: 6 429 686,82zł
 - Kwota dofinansowania: 4 436 483,89 zł
- termin zakończenia prac - 31.08.2013r.

7. „Budowa kompleksu boisk i zaplecza sportowego przy Zespole Szkół w Korycinie” ze środków Europejskiego Funduszu Rozwoju Regionalnego w ramach Programu Operacyjnego Województwa podlaskiego na lata 2007-2013.

Oś. Priorytetowa VI. Rozwój infrastruktury społecznej Działanie: / Poddziałanie 6.1 Rozwój infrastruktury z zakresu edukacji. Nr umowy: UDA RPPD.06.01.00-20-012/08-00

W ramach kompleksu boisk powstały:

Boiska o nawierzchni syntetycznej trawy naturalnej oraz drobnego piasku (bieżnia , rozbiegi,), do rzutu oszczepem, dyskiem, boiska do piłki ręcznej, do koszykówki do tenisa ziemnego, do piłki nożnej, do siatkowej piłki plażowej, rzutnia do pchnięcia kulą) oraz niezbędna infrastruktura : utwardzone ciągi pieszkie i jezdne, tribuny ziemne, ogrodzenia, oświetlenia, schody terenowe, punkty czerpalne wody, pomieszczenie magazynowo-

treningowe. Koszt całkowity inwestycji – 5 196 582,00zł; Dofinansowanie -3 897 436,45zł; Realizacja 11.06.2009r. do 31.07.2010r. (zakończenie rzeczowe realizacji projektu).

8. Badania archeologiczne na grodzisku w Milewszczyźnie

- w ramach działania 413 Wdrażanie lokalnych strategii rozwoju objętego PROW na lata 2007-2013, wartość-56 000,00zł, dofinansowanie -44 800,00zł; Zakończenie prac – wrzesień 2014r.

9. „ **Integracja dróg gmin Korycin i Suchowola z siecią krajową i regionalną**” - ze środków Europejskiego Funduszu Rozwoju Regionalnego w ramach Programu Operacyjnego Województwa Podlaskiego na lata 2007-2013. Wartość projektu -6 122 485,25; Dofinansowanie – 3 378 615,65 zł; Zakończenie prac -2009r.

10.” **Budowa system solarnych instalacji wytwarzania ciepła w Gminie Korycin**” - ze środków Europejskiego Funduszu Rozwoju Regionalnego w ramach Programu Operacyjnego Województwa podlaskiego na lata 2007-2013. Wart. projektu - 3 939 239,85zł; Dofinansowanie - 2 493 046,57zł; Zakończenie prac -2014r.

11.”**Utworzenie siłowni na świeżym powietrzu przy kąpielisku nad zalewem w Korycinie**” ; w ramach działania 413 Wdrażanie lokalnych strategii rozwoju objętego PROW na lata 2007-2013; Wartość projektu – 38 437,50; Dofinansowanie – 25 000,00; Zakończenie prac -2014r

12.”**Budowa wiatraka z przeznaczeniem na izbę regionalną w Korycinie**” w ramach PROW na lata 2007-2013; Wartość projektu –819 144,86zł; Dofinansowanie – 493 800,00zł; Zakończenie prac -2010r.

13. “**Pogranicze Polsko-Litewskie-tygiel wspólnych smaków** “ współfinansowany z EFRR w ramach Programu Współpracy Transgranicznej “Litwa-Polska” 2007-2013 oraz ze środków budżetu państwa - 2014r.

14.”**Działania na rzecz opracowania zasad gospodarki niskoemisyjnej dla Gminy Korycin**” w ramach programu operacyjnego Infrastruktura i Środowisko – Fundusz Spójności- Realizacja -2015r. Wart. proj. ogółem - 110 700,00zł, dofinansowanie - 94 095,00zł

15.”**Utworzenie PSZOK w Korycinie**” w ramach działania 321 „Podstawowe usługi dla gospodarki i ludności wiejskiej” objętego działaniem PROW na lata 2007-2013 Realizacja -2015r, Wartość proj.- 330 488,84zł, dofinansowanie - 200 00,00zł.

8. Ocena spójności celów strategicznych z dokumentami wyższego rzędu

Plan jest zgodna z aktualnymi krajowymi i unijnymi dokumentami strategicznymi, w tym m. in.:

- Europa 2020 Strategia na rzecz inteligentnego i zrównoważonego rozwoju sprzyjającego włączeniu społecznemu;
- Wewnętrzny dokument „Position of the Commission Services on the development of Partnership Agreement and programmes in POLAND for the period 2014-2020” opublikowany przez Komisję Europejską 26.09.2012 r.
- Strategia Rozwoju Kraju do roku 2020;
- Wytyczne Regionalnych Programów Operacyjnych;
- Rozporządzenie dla funduszy Wspólnych Ram Strategicznych 2014 — 2020 przyjęte 19 stycznia 2012 r.
- Strategia Rozwoju Województwa Podlaskiego
- Strategia Rozwoju Powiatu Sokólskiego.

Uwarunkowania rozwojowe wynikające z dokumentów strategicznych Unii Europejskiej, Polski oraz województwa podlaskiego były przedmiotem analizy we wstępnym etapie prac nad strategią i zostały przedstawione poniżej.

Europa 2020 Strategia na rzecz inteligentnego i zrównoważonego rozwoju sprzyjającego włączeniu społecznemu

Jest to podstawowy dokument strategiczny kształtujący politykę Unii Europejskiej do roku 2020. Określa on trzy priorytety:

1. Rozwój inteligentny – rozwój gospodarki opartej na wiedzy i innowacyjnej.
2. Rozwój zrównoważony – wspieranie gospodarki efektywnie korzystającej z zasobów, przyjaznej środowisku i konkurencyjnej.
3. Rozwój sprzyjający włączeniu społecznemu – wspieranie działań zapewniających powstanie nowych miejsc pracy i dostęp do osiągnięć cywilizacyjnych.

Przedstawiono w nim także pięć nadrzędnych celów, które powinny być osiągnięte do 2020

roku. Są to:

1. Wskaźnik zatrudnienia osób w wieku 20-64 lat powinien wynosić 75%.
2. Na inwestycje w badania i rozwój należy przeznaczać 3% PKB Unii.
3. W zakresie klimatu i energii należy osiągnąć cele „20/20/20” (w tym ograniczenie emisji dwutlenku węgla nawet o 30%, jeśli pozwolą na to warunki).
4. Liczbę osób przedwcześnie kończących naukę szkolną należy ograniczyć do 10%, a co najmniej 40% osób z młodego pokolenia powinno zdobywać wyższe wykształcenie.
5. Liczbę osób zagrożonych ubóstwem należy zmniejszyć o 20 mln.

Cele strategiczne gminy, zapisane w planie są zgodne z tymi celami.

Plan zgodny jest z zapisami i wytycznymi *Wewnętrznego dokumentu „Position of the Commission Services on the development of Partnership Agreement and programmes in POLAND for the period 2014-2020” opublikowany przez Komisję Europejską 26.09.2012 r.*, jak również z zapisami *Umowy Partnerstwa i Kontraktu Terytorialnego*. Strategia odpowiada zapisom *Rozporządzenia dla funduszy Wspólnych Ram Strategicznych 2014 — 2020 przyjętych 19 stycznia 2012 r.* i *Wytycznym Regionalnych Programów Operacyjnych*. Zadania planowane do realizacji w niniejszej Planu odzwierciedlają wytyczne programowe Unii Europejskiej Państwa Polskiego.

Strategia rozwoju kraju do 2020 roku

Jest to podstawowy dokument określający strategiczne kierunki rozwoju Polski do 2020 roku. Trzem podstawowym obszarom zostały przypisane cele strategiczne oraz kierunki interwencji. Podstawowym celem krajowej polityki transportowej jest zwiększenie dostępności terytorialnej, poprawa bezpieczeństwa uczestników ruchu i efektywności sektora transportowego przez utworzenie spójnego, zrównoważonego, i przyjaznego użytkownikowi systemu transportowego w wymiarze krajowym (lokalnym), europejskim i globalnym. Poprawa dostępności terytorialnej w Polsce wymaga integracji głównych gałęzi transportu (kolejowego, drogowego, morskiego, lotniczego i wodnego-śródlądowego), rozumianych jako zintegrowany system transportowy. Zasadniczym zadaniem takiego systemu jest przezwyciężenie barier geograficznych, aby możliwa była interakcja między obywatelami, przedsiębiorcami, a także między całymi gospodarkami. Jest to również krok w kierunku lepszego wykorzystania potencjału gospodarczego regionów. Główny cel SRT odnosi się zarówno do utworzenia zintegrowanego systemu transportowego przez inwestycje w

infrastrukturę transportową, jak i wykreowania sprzyjających warunków dla sprawnego funkcjonowania rynków transportowych oraz rozwoju efektywnych systemów przewozowych.

Realizacja głównego celu transportowego w perspektywie 2020 r. i dalszej, wiąże się z realizacją pięciu celów szczegółowych, właściwych dla każdej z gałęzi transportu. Chodzi o:

- stworzenie nowoczesnej i spójnej sieci infrastruktury transportowej,
- poprawę sposobu organizacji i zarządzania systemem transportowym,
- poprawę bezpieczeństwa użytkowników ruchu oraz przewożonych towarów,
- ograniczanie negatywnego wpływu transportu na środowisko,
- zbudowanie racjonalnego modelu finansowania inwestycji infrastrukturalnych.

Plan zgodny jest w pełni zgodna z powyższymi zapisami.

Plan jest dokumentem zrównoważonego rozwoju i jest w pełni zgodna z polityką Polski i Unii Europejskiej w zakresie zrównoważonego rozwoju i ochrony środowiska, co przedstawiono poniżej.

Cele wynikające z polityki unijnej dotyczącej ochrony środowiska

Podstawowym dokumentem określającym cele ochrony środowiska na szczeblu Unii Europejskiej jest *VI Wspólnotowy Program Działań w Zakresie Środowiska Naturalnego*. VI EAP ustanawia wspólnotowe ramy polityki ochrony środowiska na okres od lipca 2002 r. do lipca 2012 r. Stanowi on środowiskowy wymiar wspólnotowej strategii zrównoważonego rozwoju i wytycza priorytety w dziedzinie ochrony środowiska, w szczególności:

1. zmiany klimatu;
2. przyrodę i różnorodność biologiczną;
3. zdrowie i jakość życia;
4. zasoby naturalne i odpady

Ramowa Dyrektywa Wodna 2000/60/WE (RDW) z dnia 23 października 2000 r. ustanawiająca ramy wspólnotowego działania w dziedzinie polityki wodnej jest wynikiem wieloletnich prac Wspólnot Europejskich zmierzających do lepszej ochrony wód poprzez wprowadzenie wspólnej europejskiej polityki wodnej, opartej na przejrzystych, efektywnych i spójnych ramach legislacyjnych. Zobowiązuje państwa członkowskie do racjonalnego wykorzystywania i ochrony zasobów wodnych w myśl zasady zrównoważonego rozwoju.

Cele pakietu klimatyczno-energetycznego przedstawiają się następująco:

- zmniejszenie emisji gazów cieplarnianych przynajmniej o 20% w 2020 r. w porównaniu do bazowego 1990 r. i 30% zmniejszenia emisji gazów cieplarnianych w 2020 r. w UE w przypadku, gdyby uzyskano światowe porozumienie co do redukcji gazów cieplarnianych
- zwiększenie udziału energii ze źródeł odnawialnych w zużyciu energii końcowej do 20% w 2020 r., w tym 10% udziału biopaliw w zużyciu paliw pędnych
- zwiększenie efektywności wykorzystania energii o 20% do 2020 r. w porównaniu do prognozy zapotrzebowania na paliwa i energię

Cele strategiczne gminy, zapisane w planie są zgodne z celami polityki unijnej.

Cele wynikające z polityki zrównoważonego rozwoju Polski

Cele i instrumenty sformułowane na szczeblu wspólnotowym zostały w przewadze przeniesione do *Polityki Ekologicznej Państwa* w latach 2009–2012 z perspektywą do roku 2016. Priorytety tego dokumentu obejmują:

- kierunki działań systemowych,
- ochrona zasobów naturalnych,
- poprawa jakości środowiska i bezpieczeństwa ekologicznego.

Cele strategiczne gminy, zapisane w planie są zgodne z celami *Polityki Ekologicznej Państwa*.

W *Krajowej Strategii Rozwoju Regionalnego* przyjęto trzy główne cele polityki regionalnej do 2020 roku:

1. „konkurencyjność” - wspomaganie wzrostu konkurencyjności regionów;
2. „spójność” - budowanie spójności terytorialnej i przeciwdziałanie marginalizacji obszarów problemowych;
3. „sprawność” - tworzenie warunków dla skutecznej, efektywnej i partnerskiej realizacji działań rozwojowych ukierunkowanych terytorialnie.

Kierunki działań polityki regionalnej w ramach celu 1. obejmują:

- wzmocnianie funkcji metropolitalnych ośrodków wojewódzkich i integracja ich obszarów funkcjonalnych, w tym: Warszawy – stolicy państwa;
- tworzenie warunków dla rozprzestrzeniania procesów rozwojowych i zwiększania ich absorpcji poza ośrodkami wojewódzkimi;
- budowę podstaw konkurencyjności województw – działania tematyczne;

- zwiększanie dostępności komunikacyjnej pomiędzy regionami i wewnątrz nich.

W ramach celu 2. zidentyfikowano następujące problemy rozwojowe:

- wzmocnianie spójności w układzie krajowym;
- wspieranie obszarów wiejskich o najniższym poziomie dostępu do dóbr i usług;
- restrukturyzacja i rewitalizacja miast i innych obszarów;
- przezwyciężanie niedogodności związanych z położeniem obszarów przygranicznych, szczególnie wzdłuż zewnętrznych granic UE;
- zwiększanie dostępności transportowej do ośrodków wojewódzkich.

Kierunki działań podejmowane w ramach celu 3. obejmują:

- wzmocnienie strategicznego wymiaru polityki regionalnej;
- jakość zarządzania i terytorialne ukierunkowanie polityk publicznych;
- przebudowę i wzmocnienie koordynacji w wieloszczeblowym zarządzaniu;
- wspomaganie budowy kapitału społecznego dla rozwoju regionalnego.

Założenia i cele strategiczne gminy, zapisane w Planie są zgodne z celami KSRR.

Założenia *Narodowego Planu Rozwoju Gospodarki Niskoemisyjnej* określają cel główny jako:

Rozwój gospodarki niskoemisyjnej przy zapewnieniu zrównoważonego rozwoju kraju;

oraz cele szczegółowe:

- 1) Rozwój niskoemisyjnych źródeł energii,
- 2) Poprawa efektywności energetycznej,
- 3) Poprawa efektywności gospodarowania surowcami i materiałami,
- 4) Rozwój i wykorzystanie technologii niskoemisyjnych,
- 5) Zapobieganie powstawaniu oraz poprawa efektywności gospodarowania odpadami,
- 6) Promocja nowych wzorców konsumpcji.

Cele strategiczne gminy, zapisane w planie są zgodne z celami *Narodowego Planu Rozwoju Gospodarki Niskoemisyjnej* gmina rozpoczęła pracę nad opracowaniem dokumentu - Gminny Plan Gospodarki Niskoemisyjnej.

Plan Gospodarki Odpadami Województwa Podlaskiego zakłada następujące cele główne:

1. Zwiększenie udziału odzysku, w szczególności recyklingu w odniesieniu do szkła, metali, tworzyw sztucznych oraz papieru i tektury, jak również odzysku energii z odpadów zgodnego z wymogami ochrony środowiska.

2. Zwiększenie ilości zbieranych selektywnie odpadów niebezpiecznych występujących w strumieniu odpadów komunalnych.

3. Wyeliminowanie praktyki nielegalnego składowania odpadów.

Założenia i cele strategiczne gminy, zapisane w Planie są zgodne z Planem Gospodarki Odpadami Województwa Podlaskiego.

Założenia i cele strategiczne gminy, zapisane w Planie są zgodne z pozostałymi gminnymi dokumentami planistycznymi.

9. Procedury wdrażania, monitoringu, ewaluacji, aktualizacji i promocji Planu.

Plan został zatwierdzony i przyjęty do realizacji uchwałą Rady Gminy i przekazany do realizacji dla Wójta Gminy. Jej wdrażaniem zajmą się pracownicy Urzędu Gminy, którzy będą realizowali projekty inwestycyjne określone w programie. Ich realizacja będzie zgodna z zasadami polityki Unii Europejskiej. Pracownicy zajmą się:

- przygotowaniem wniosków aplikacyjnych i wszystkich niezbędnych dokumentów, załączników i pozwoleń,
- przygotowaniem dokumentacji technicznej projektów,
- obsługą finansową projektów,
- monitorowaniem realizacji projektów,
- składaniem sprawozdań z ich realizacji.

Monitorowanie realizacji Planu prowadzone będzie również przez pracowników Urzędu Gminy. Będą oni na bieżąco prowadzili nadzór nad realizacją projektów. Mają oni dostęp do wszystkich niezbędnych danych dotyczących kontrolowania zmian wskaźników osiągnięć określonych w Planie. Badając zmiany wskaźników będą na bieżąco oceniali prawidłowość realizacji dokumentu. Dane te będą przekazywane dla Wójta. Na każdej sesji Rady Gminy Wójt składa Radnym oraz Sołtysom oraz zaproszonym przedstawicielom przedsiębiorców, dyrektorów jednostek samorządowych i mieszkańcom gminy informacje ze swoich prac. W tym też sprawozdaniu będą informacje o wdrażaniu Planu i realizacji projektów określonych przez ten dokument. Ponadto jeden - dwa razy do roku odbywają się

zebrania wiejskie, na których również będzie omawiane wdrażanie Planu i realizacja projektów z nią związanych. W czasie tych sesji i spotkań wszystkie zainteresowane strony będą mogły zgłaszać zwoje wnioski i uwagi związane z realizacją Planu, a także zgłaszać do niej ewentualne zmiany, które będą musiały być zatwierdzone przez Radę Gminy.

Sposoby oceny - ewaluacja

Istota oceny planu polega na prowadzeniu stałych obserwacji, dokonywania systematycznych pomiarów, określaniu narzędzi pomiarów przebiegu procesów, które nas interesują. Strategia ma na celu wspomagać zrównoważony rozwój gminy. Stosownie do tych dwóch funkcji powstaje zasadne wyróżnienie dwóch sfer jej obserwacji i oceny. Jedną sferą jest obserwacja Planu jako dokumentu programowania działań wspomagających rozwój z całą logiką uzasadniania tych działań, drugą zaś jest obserwacja i ocena wdrażania działań w życie.

Wzorcem dla oceny mogą być wskaźniki oceny realizacji zadań. Wskaźniki te można podzielić na trzy podgrupy:

- **Wskaźniki produktu** - opisujące rozmiar podejmowanych przedsięwzięć w ramach danego projektu.
- **Wskaźniki rezultatu** - związane z bezpośrednimi i natychmiastowymi efektami przedsięwzięcia (projektu). Informują one o zmianach, jakie nastąpiły tuż po wdrożeniu danego przedsięwzięcia. Efekty bezpośrednie mogą być mierzone wartościowo i ilościowo.
- **Wskaźniki oddziaływania** - opisujące efekty odległe w czasie lub efekty pośrednie nie ograniczające się do korzyści beneficjentów (korzyści zewnętrzne). Pomiar tego typu efektów pośrednich jest tylko częściowo możliwy na wybranych przykładach, dających się zidentyfikować i zmierzyć. Całość efektów pośrednich może nie być jednoznacznie określona, może być jednak szacowana.

Wskaźniki oceny projektowanych przedsięwzięć powinny być realne, trafnie dobrane, mierzalne - umożliwiające porównania, wiarygodne i dostępne. Stworzenie w miarę pełnego indeksu wskaźników oceny projektów może stanowić podstawę do określenia monitorowania całe Programu.

Lista przykładowych wskaźników:

- km zmodernizowanych dróg
- % skanalizowania gminy
- liczba zmodernizowanych obiektów
- liczba obiektów po termomodernizacji
- km melioracji wodnych
- km kanalizacji deszczowej
- liczba zlikwidowanych dzikich wysypisk
- zmodernizowana oczyszczalnia ścieków
- liczba nowych przyzagrodowych oczyszczalni ścieków
- % zmniejszenia zanieczyszczenia atmosferycznego
- wzrost świadomości ekologicznej dzieci i młodzieży
- wzrost świadomości ekologicznej społeczeństwa dorosłego
- liczba nowopowstałych gospodarstw ekologicznych
- liczba miejsc noclegowych
- liczba kwater agroturystycznych
- liczba organizacji pozarządowych
- liczba nowopowstałych przedsiębiorstw
- liczba zmodernizowanych kotłowni
- liczba zmodernizowanych kotłowni z wykorzystaniem odnawialnych źródeł energii
- wzrost wielkości terenów leśnych – w ha.

By wskaźniki mogły być realne, trafnie dobrane, mierzalne, należy przy ich doborze znać dane wyjściowe.

Promocja - sposoby inicjowania współpracy pomiędzy sektorem publicznym, prywatnym i organizacjami pozarządowymi

Realizacja działań w ramach Planu nie będzie możliwa bez partnerstwa publiczno – społecznego. Szczególnie istotny jest udział społeczności lokalnej gminy poprzez działania organizacji pozarządowych, w tym wspierających ochronę środowiska, instytucji oświatowych, kulturalnych i lokalnego biznesu. Podstawą współpracy będzie partnerstwo. Inicjowanie współdziałania władz publicznych, organizacji pozarządowych i społeczności lokalnej należy do władz samorządowych. Współdziałanie powinno opierać się na płaszczyźnie współpracy dla dobra mieszkańców gminy. Działania władz samorządowych

będą upubliczniane, a wyniki prac prezentowane mieszkańcom na zebraniach sołeckich i zebraniach mieszkańców.

Promocja - Public Relations

Główne uwarunkowania społeczne planu to dostęp do informacji i sprawiedliwość rozstrzygnięć spraw. Polska w 2003 roku ratyfikowała Konwencję o dostępie do informacji, udziale społeczeństwa w podejmowaniu decyzji oraz o dostępie do sprawiedliwości w sprawach dotyczących środowiska z 1999 r., podpisaną w Aarhus. Art. 7 Konwencji nakazuje zagwarantowanie udziału społeczeństwa w przygotowaniu Programów i programów mających znaczenie dla środowiska lokalnego i określa podstawowe obowiązki organów państwowych w zakresie zapewnienia udziału społecznego w postępowaniach dotyczących tych dokumentów. Są to w szczególności:

- ustalenia zakresu podmiotowego konsultacji,
- ustalenia rozsądnych norm czasowych na poszczególne etapy konsultacji,
- przeprowadzenie konsultacji odpowiednio wcześniej w toku procedury decyzyjnej, gdy wszystkie warianty są jeszcze możliwe, a udział społeczeństwa może być skuteczny,
- należyte uwzględnienie konsultacji społecznych przy wydawaniu decyzji.

Jednakże organy państwowe same podejmują decyzję co do szczegółowych sposobów powiadamiania społeczeństwa, metod zbierania uwag i wniosków oraz terminu i czasu trwania konsultacji społecznych.

Niniejszy dokument został opracowany z uwzględnieniem powyższych przepisów prawnych. Informacje szczególnie istotne zostaną zaprezentowane w lokalnych mediach i na zebraniach gminnych.

Plan przygotowany został z udziałem szerokich konsultacji społecznych, przy uwzględnieniu głosów środowiska naukowego, gospodarczego, pracowniczego, kulturalnego i pozarządowego.

Public Relations to kształtowanie stosunków pomiędzy określonym podmiotem a jego otoczeniem. Public Relations Planu Rozwoju Lokalnego odbywać się będzie poprzez ścisłą współpracę z redakcjami lokalnych mediów, które będą przekazywać na bieżąco informacje dotyczące możliwości ubiegania się o wsparcie dla projektów służących rozwojowi lokalnemu oraz kryteriów oceny i wyboru wniosków w kwestii ubiegania się o dofinansowanie z funduszy unijnych. Plan zostanie zamieszczony na stronie internetowej Urzędu Gminy oraz w Biuletynie Informacji Publicznej. Prowadzona będzie również własna

działalność promocyjna poświęcona gminie i realizacji zadań inwestycyjnych zawartych w Planie Rozwoju Lokalnego. Na każdym etapie realizacji Planu zakłada się udział licznych partnerów społecznych, a szczególny nacisk kładzie się na zapewnienie właściwego przepływu informacji pomiędzy nimi.

10. Efekt ekologiczny realizacji Planu

Zasięg niniejszej oceny oddziaływania definiowany jest na podstawie macierzy stopnia potencjalnych oddziaływań, stanowiącej uproszczoną wersję macierzy Leopolda.

Macierz Leopolda

Oddziaływanie na środowisko	Transformacja powierzchni ziemi	Urbanizacja i konstrukcje na powierzchni	Zmiany ruchu transportowego	Hałas i wibracje	Emisje gazowe, odory, kurz i pył	Zanieczyszczenia mikrobiologiczne i bakteryjne	Usuwanie ścieków	Utylizacja odpadów	Stosowanie chemikaliów	Nadzwyczajne zagrożenia środowiska
Ziemia	X	X	X	X	X		X	X		X
Wody			X	X						
Atmosfera			X	X	X					
Procesy	X	X	X	X	X			X		
Flora	X		X	X	X					
Fauna	X		X	X	X					
Użytkowanie ziemi										
Wypoczynek			X	X	X		X			

Elementy środowiska \ Oddziaływanie na środowisko	Transformacja powierzchni ziemi	Urbanizacja i konstrukcje na powierzchni	Zmiany ruchu transportowego	Hałas i wibracje	Emisje gazowe, odory, kurz i pył	Zanieczyszczenia mikrobiologiczne i bakteryjne	Usuwanie ścieków	Utylizacja odpadów	Stosowanie chemikaliów	Nadzwyczajne zagrożenia środowiska
Walory krajobrazu	X	X		X	X		X	X		
Walory kulturowe				X	X					
Infrastruktura			X							
Stosunki ekologiczne				X	X			X		

Kolor oznacza oddziaływanie: **zielony** – oddziaływanie słabe, **kolor żółty** - o stopniu umiarkowanym **kolor czerwony** oddziaływanie silne

Z powyższych analiz wynika, że planowana realizacja Planu - po spełnieniu zaleceń minimalizujących oddziaływanie przedsięwzięcia na środowisko - nie będzie negatywnie wpływała na ludzi, zwierzęta, rośliny, powierzchnię ziemi, wodę powietrze, klimat, dobra kultury i krajobraz. W związku tym nie wystąpi wzajemne negatywne oddziaływanie pomiędzy tymi elementami.

Z punktu widzenia ochrony środowiska – z rozpatrywanego Plan Rozwoju Lokalnego – wynikają następujące wnioski:

Na etapie budowy inwencji planowanych do realizacji wyodrębnić można następujące źródła oddziaływań i związane z nimi rodzaje potencjalnej uciążliwości, tj.:

- uszkodzenia w zakresie powierzchni ziemi,
- oddziaływania akustyczne,
- zanieczyszczenie powietrza,
- oddziaływanie na środowisko wodne,
- oddziaływanie na świat roślinny i zwierzęcy.

Ocena rozwiązań technicznych i technologicznych pozwala sformułować wniosek o korzystnych warunkach miejscowych i możliwościach ograniczenia do bezpiecznego poziomu korzystania ze środowiska w trakcie realizacji zamierzonych robót. Uciążliwości związane z okresem budowy będą krótkotrwałe i odwracalne. Prace należy prowadzić wyłącznie w porze dziennej.

Tylko w fazie realizacji projekty mogą mieć negatywny wpływ na środowisko. Spowodowane to będzie samym procesem budowy i użycia zmechanizowanego sprzętu. Spowoduje to wzrost natężenia hałasu, emisji spalin, zapylenie oraz stwarzać może zanieczyszczenie ziemi olejem napędowym, smarami itp. Aby ograniczyć ten wpływ należy:

- wykonywać roboty w godzinach mało uciążliwych dla mieszkańców,
- używać sprzęt sprawny technicznie i posiadający aktualne badania techniczne,
- przestrzegać wytycznych wykonywania oraz instrukcji obsługi maszyn i urządzeń.

Poniżej przedstawiono kwestionariusz dotyczący analizy stopnia oddziaływania Planu na środowisko:

Lista pytań dotyczących wszystkich planowanych w ramach Planu inwestycji /przedsięwzięć	TAK / NIE	Czy dane oddziaływanie może być znaczące TAK / NIE
1 . Czy realizacja, eksploatacja lub likwidacja przedsięwzięcia będzie mogła powodować fizyczne zmiany na danym terenie (np. pod względem cech topograficznych, użytkowania terenu, zmian warunków hydrologicznych)?	NIE	NIE
2. Czy w czasie realizacji, eksploatacji lub likwidacji przedsięwzięcia będą wykorzystywane zasoby środowiska, np. grunt, woda, surowce lub energia, a zwłaszcza jakiegokolwiek nieodnawialne lub ograniczone zasoby środowiska?	TAK	NIE
3. Czy realizacja, eksploatacja lub likwidacja przedsięwzięcia będzie wymagać wykorzystania, przechowywania, transportu, zagospodarowania lub wytwarzania substancji lub materiałów, które mogłyby szkodzić zdrowiu ludzi lub środowisku albo budzić wśród społeczeństwa obawy o faktyczne lub domniemane zagrożenie dla zdrowia ludzi?	NIE	NIE
4. Czy w czasie realizacji, eksploatacji lub likwidacji przedsięwzięcia będą wytwarzane odpady?	TAK	NIE

Lista pytań dotyczących wszystkich planowanych w ramach Planu inwestycji /przedsięwzięć	TAK / NIE	Czy dane oddziaływanie może być znaczące TAK / NIE
5. Czy przedsięwzięcie będzie emitować do powietrza substancje zanieczyszczające lub substancje niebezpieczne, toksyczne czy szkodliwe?	NIE	NIE
6. Czy przedsięwzięcie będzie powodować emisje energii (takie jak hałas, wibracje, światło, energia cieplna lub promieniowanie elektromagnetyczne)?	TAK	NIE
7. Czy przedsięwzięcie będzie zagrazać skażeniem gleby lub wody na skutek wprowadzania substancji do ziemi, do wód powierzchniowych lub podziemnych, przybrzeżnych lub morskich?	NIE	NIE
8. Czy z realizacją, eksploatacją lub likwidacją przedsięwzięcia będzie związane ryzyko wystąpienia awarii mogących oddziaływać na zdrowie ludzi lub środowisko?	NIE	NIE
9. Czy przedsięwzięcie będzie mogło spowodować zmiany społeczne, np. zmiany demograficzne, zmiany sposobu życia mieszkańców lub struktury zatrudnienia?	NIE	NIE
10. Czy istnieją inne czynniki, które należy uwzględnić, np. inwestycje wynikające z istnienia przedsięwzięcia, które będą mogły oddziaływać na środowisko; lub powstanie możliwości kumulowania oddziaływań z innymi już istniejącymi lub planowanymi w okolicy rodzajami działalności?	NIE	NIE
11. Czy na terenie lokalizacji przedsięwzięcia lub w pobliżu znajdują się obszary chronione na podstawie przepisów międzynarodowych, krajowych lub miejscowych, ze względu na ich walory przyrodnicze, krajobrazowe, kulturowe lub inne, na które przedsięwzięcie będzie mogło oddziaływać?	NIE	NIE
12. Czy na terenie lokalizacji przedsięwzięcia lub w pobliżu znajdują się inne obszary ważne lub wrażliwe ze względu na ich cechy przyrodnicze, np. obszary wodno-błotne, cieki lub zbiorniki wodne, morska strefa przybrzeżna, góry, lasy lub puszcze, na które przedsięwzięcie będzie mogło oddziaływać?	NIE	NIE
13. Czy na terenie lokalizacji przedsięwzięcia lub w pobliżu znajdują się obszary wykorzystywane przez chronione, ważne lub wrażliwe gatunki roślin lub	NIE	NIE

Lista pytań dotyczących wszystkich planowanych w ramach Planu inwestycji /przedsięwzięć	TAK / NIE	Czy dane oddziaływanie może być znaczące TAK / NIE
zwierząt np. w celu rozmnażania, gniazdowania, żerowania, zimowania lub wędrówek, na które przedsięwzięcie będzie mogło oddziaływać?		
14. Czy na terenie lokalizacji przedsięwzięcia lub w pobliżu występują obszary lub obiekty o wysokich walorach krajobrazowych lub widokowych, na które przedsięwzięcie będzie mogło oddziaływać?	NIE	NIE
15. Czy na terenie lokalizacji przedsięwzięcia lub w pobliżu znajdują się trasy lub obiekty zapewniające dostęp społeczeństwu do urządzeń rekreacyjnych lub innych, na które przedsięwzięcie będzie mogło oddziaływać?	NIE	NIE
16. Czy przedsięwzięcie będzie mogło oddziaływać na mocno obciążone trasy komunikacyjne, które same mogą powodować problemy środowiskowe?	NIE	NIE
17. Czy przedsięwzięcie będzie zlokalizowane na terenie znajdującym się w polu widzenia znacznej liczby osób?	NIE	NIE
18. Czy przedsięwzięcie będzie mogło oddziaływać na tereny lub obiekty o znaczeniu historycznym lub kulturowym?	NIE	NIE
19. Czy przedsięwzięcie będzie zlokalizowane na terenie nie zagospodarowanym, powodując utratę terenów nie przekształconych dotychczas przez człowieka?	NIE	NIE
20. Czy przedsięwzięcie będzie mogło oddziaływać na obecne sposoby użytkowania terenu, np. zabudowę mieszkaniową, obiekty przemysłowe, usługowe lub handlowe, obiekty użyteczności publicznej, tereny rekreacyjne, otwartą przestrzeń publiczną, tereny rolne, leśne, obiekty i tereny turystyczne, tereny górnictwa podziemnego lub odkrywkowego?	TAK	NIE, oddziaływanie pozytywne
21. Czy przedsięwzięcie będzie mogło oddziaływać na przyszły rodzaj użytkowania terenu, określony w planach zagospodarowania przestrzennego?	NIE	NIE
22. Czy na terenie lokalizacji przedsięwzięcia lub w pobliżu znajdują się gęsto zaludnione lub zabudowane obszary, na które przedsięwzięcie będzie mogło	NIE	NIE

Lista pytań dotyczących wszystkich planowanych w ramach Planu inwestycji /przedsięwzięć	TAK / NIE	Czy dane oddziaływanie może być znaczące TAK / NIE
oddziaływać?		
23. Czy na terenie lokalizacji przedsięwzięcia lub w pobliżu znajdują się obszary wrażliwe ze względu na sposób użytkowania, np. tereny szkolne, szpitale, miejsca kultu, obiekty użyteczności publicznej, na które przedsięwzięcie będzie mogło oddziaływać?	NIE	NIE
24. Czy na terenie lokalizacji przedsięwzięcia lub w pobliżu występują obszary zawierające ważne, wysokiej jakości lub rzadkie zasoby środowiska, np. wody podziemne, wody powierzchniowe, zasoby wykorzystywane w gospodarce leśnej, rolnictwie, rybołówstwie i turystyce lub zasoby kopalni, na które przedsięwzięcie będzie mogło oddziaływać?	NIE	NIE
25. Czy na terenie lokalizacji przedsięwzięcia lub w pobliżu znajdują się obszary o wysokim poziomie zanieczyszczeń lub obszary szkód w środowisku ?	NIE	NIE
26. Czy na terenie lokalizacji przedsięwzięcia istnieje podwyższone ryzyko wystąpienia osadzania lub osuwania gruntu, erozji, powodzi albo ekstremalnych lub szkodliwych warunków klimatycznych, np. inwersji temperatury, mgieł i porywistych wiatrów, na skutek czego przedsięwzięcie będzie mogło powodować problemy środowiskowe?	NIE	NIE

Przeprowadzona analiza i obliczenia wskazują, iż inwestycja, po zastosowaniu środków minimalizujących oddziaływanie na środowisko, Plan Rozwoju Lokalnego:

- Nie stwarza zagrożeń dla środowiska,
- Nie pogorszy jego stanu na terenach przyległych,
- Nie spowoduje przekroczenia dopuszczalnych norm poza terenem przemysłowym,
- Nie będzie negatywnie oddziaływać na ludzi,
- Nie oddziałuje negatywnie na obszar NATURA 2000.