

Załącznik do Uchwały Nr XVI/112/08  
Rady Gminy Korycin  
z dnia 9 września 2008r.

# **STRATEGIA ROZWOJU EDUKACJI W GMINIE KORYCIN**

## **SPIS TREŚCI**

### **WSTĘP**

- I. OPIS METODY PRZYGOTOWANIA STRATEGII EDUKACJI**
- II. INWENTARYZACJA ZASOBÓW GMINY W KONTEKSCIE EDUKACJI**
- III. WYNIKI ANALIZY SWOT**
- IV. ANALIZA PROBLEMÓW**
- V. ANALIZA CELÓW**
- VI. PROGRAMY**
- VII. MONITORING I EWALUACJA**

## WSTĘP

Niniejszy dokument „Strategia rozwoju edukacji w Gminie Korycin”, został opracowany z inicjatywy Wójta Gminy, przy wsparciu moderatora zewnętrznego z Fundacji Rozwoju Dzieci im. J.A. Komeńskiego, w maju -czerwcu 2008.

Zgodnie z art. 7 **ustawy z dnia 8 marca 1990 r. o samorządzie gminnym** ( tekst jednolity: Dz. U. 2001 Nr 142 poz. 1591 z późniejszymi zmianami) do zadań własnych gminy należy zaspokajanie zbiorowych potrzeb wspólnoty, między innymi zadania własne obejmują sprawy edukacji publicznej. Zadania związane z edukacją są zadaniami obszernymi, pochłaniającymi znaczące środki budżetowe. Gminna strategia rozwoju edukacji to plan długofalowego działania władz gminy Korycin oraz lokalnych instytucji i organizacji, z uwzględnieniem zewnętrznych i wewnętrznych uwarunkowań, którego celem jest realizacja potrzeb i aspiracji lokalnej społeczności, w oparciu o realnie oszacowane, istniejące i potencjalne siły i środki pozostające w dyspozycji gminy.

Gminna strategia edukacji stanowi podstawę do prowadzenia racjonalnej polityki oświatowej wyznaczając zadania zarówno podmiotowi odpowiedzialnemu za tworzenie infrastruktury, jak też odpowiedzialnym za poziom i efektywność kształcenia. Strategia zakłada realizację sformułowanych celów strategicznych w pięcioletnim horyzoncie czasowym, poprzez wdrożenie przyporządkowanych celom szczegółowym konkretnych programów działań. Realizacja strategii rozwoju, zakłada korzystanie ze środków publicznych wewnętrznych i zewnętrznych, w tym z dostępnych środków Unii Europejskiej.

Strategia nie jest dokumentem „zamkniętym”, należy przyjąć, że mogą pojawić się czynniki wewnętrzne i zewnętrzne w istotny sposób wpływające na jej założenia. Proces realizacji strategii powinien uwzględniać możliwe zmiany uwarunkowań, w celu ewentualnej korekty planów. Zdefiniowaniu i analizie najistotniejszych problemów gminnej edukacji oraz ustaleniu celów, będących odpowiedzią na istniejące problemy, towarzyszyło w strategii **wyznaczenie mierników**, dzięki którym możliwy jest bieżący monitoring realizacji oraz bilans końcowy.

Strategia rozwoju edukacji w gminie Korycie składa się z następujących elementów:

- analiza stanu zastanego,
- określenie silnych i słabych stron edukacji elementarnej w gminie, szans i zagrożeń
- określenie celów strategicznych,
- określenie celów operacyjnych,
- przypisanie celom operacyjnym konkretnych programów działania wraz z miernikami,
- wyznaczenie instytucji odpowiedzialnych za realizację programów,
- określenie źródeł finansowania programów.

Realizacja strategii przez gminę zakłada istnienie **zgody społecznej** co do realizacji założonych celów. Metodologia zastosowana przy budowaniu niniejszej strategii (patrz rozdział 1) uwzględniała możliwie szeroki udział mieszkańców gminy poprzez zaproszenie do udziału w warsztatach liderów lokalnych i przedstawicieli kluczowych instytucji oraz przeprowadzenie konsultacji z pozostałymi zainteresowanymi grupami mieszkańców gminy. Miało to na celu doprowadzenie do akceptacji społecznej podjętych prac i przyjętych założeń.

Strategia, w zaproponowanym kształcie, jest nie tylko wizją przyszłości gminnej edukacji, ale i swoistym planem inwestycyjnym. Stanowi więc integralną część innych dokumentów

niezbędnych dla planowego rozwoju gminy Korycin. Gminna strategia rozwoju edukacji jest zgodna ze strategią rozwoju powiatu i województwa oraz uwzględnia priorytety bieżących i planowanych programów wsparcia edukacji ze środków Unii Europejskiej. Posiadanie gminnej strategii rozwoju edukacji stanowi ważną pomoc w zakresie ubiegania się o środki zewnętrzne. Gmina może wykazać w czytelny sposób istnienie struktury logicznej rozwiązania istniejących problemów oraz wykluczenie bieżących uwarunkowań politycznych, gospodarczych czy związanych z kadencyjnością władz gminnych.

## **I. OPIS METODY PRZYGOTOWANIA STRATEGII EDUKACJI**

### **1. Informacje wstępne**

Wypracowanie podstaw strategii rozwoju edukacji w gminie odbyło się podczas spotkań warsztatowych z przedstawicielami zainteresowanych grup mieszkańców w dn. 15, 16 i 17 maja 2008r w Korycinie. W warsztatach przygotowujących wstępną wersję strategii wzięło udział ogółem 20 osób (zał.1).

W czasie spotkań została przeprowadzona analiza silnych i mocnych stron gminnej edukacji oraz szans i zagrożeń zewnętrznych (tzw. analiza SWOT), jak również sprecyzowanie celów strategicznych, operacyjnych i programów działania.

### **2. Podstawowe informacje o metodzie SWOT**

Analiza SWOT została wykorzystana jako kompleksowa metoda służąca do badania otoczenia edukacji w gminie oraz analizy wewnętrznych zależności w tym obszarze. Wszystkie czynniki mające wpływ na bieżącą i przyszłą sytuację gminnej edukacji podzielono na;

- zewnętrzne i wewnętrzne
- wywierające negatywny i pozytywny wpływ

Ze skrzyżowania przedstawionych podziałów powstały cztery kategorie czynników:

- zewnętrzne pozytywne – szanse,
- zewnętrzne negatywne – zagrożenia,
- wewnętrzne pozytywne – mocne strony,
- wewnętrzne negatywne – słabe strony.

W przeprowadzonej analizie SWOT została dokonana identyfikacja czynników kluczowych, które mają decydujący wpływ na przyszłość edukacji w gminie Korycie. Analiza SWOT polegała na zidentyfikowaniu wymienionych czterech grup czynników i opisanie ich wpływu na rozwój edukacji w gminie. Oceniono także możliwości osłabiania i wzmocnienia siły ich oddziaływania. Zderzenie ze sobą szans i zagrożeń z mocnymi i słabymi stronami gminnej edukacji pozwoliło na określenie jej pozycji strategicznej, a także stało się źródłem rozwiązań przyjętych w strategii.

### **3. Podstawowe informacje o metodzie ZOPP (planowanie ukierunkowane na cel)**

Istotą metody planowania ukierunkowanego na cel jest założenie, że informacje i wiedza potrzebna do opracowania gminnej strategii edukacji istnieje, ale poszczególne jej elementy są nieuporządkowane i rozproszone w różnych instytucjach i organizacjach. Główną merytoryczną rolę w wypracowaniu strategii rozwoju edukacji w gminie odegrali reprezentanci środowisk zainteresowanych poprawą jakości gminnej edukacji, włączeni do zespołu planującego na podstawie posiadanej wiedzy i doświadczenia.

## Rola moderatora

Moderator procesu opracowywania strategii gminnej edukacji był osobą z zewnątrz, reprezentował Fundację Rozwoju Dzieci im. J.A.Komeńskiego. Rola moderatora polegała na kierowaniu pracami zespołów, organizowaniu dyskusji w trakcie warsztatów, porządkowaniu wypowiedzi, utrwalaniu wyników dyskusji.

## Etapy w procesie planowania

*Planowanie celów* wynikało z przeprowadzonej analizy uwarunkowań wewnętrznych i zewnętrznych gminnej edukacji (analizy SWOT).

*Planowanie programów* (działań prowadzących do osiągnięcia przyjętych celów) obejmowało:

- opracowanie szkicu działań,
- sformułowanie najważniejszych założeń dotyczących sposobu działania,
- określenie mierników realizacji,
- określenie osób, bądź instytucji odpowiedzialnych za realizację.

## II. CHARAKTERYSTYKA GMINY W KONTEKSCIE EDUKACJI

### 1. Położenie, powierzchnia , ludność

Gmina Korycin położona jest w odległości około 40 km na północ od Białegostoku w zachodniej części powiatu sokolskiego. Znajduje się w całości w obrębie mezoregionu Wysoczyzna Białostocka wchodzącego w skład makroregionu Nizina Północnopodlaska. Graniczy z następującymi jednostkami samorządu terytorialnego: od południowego wschodu – miastem i gminą Czarna Białostocka, od wschodu – z gminą Janów, południowego zachodu – z gminą Jasionówka, od północnego zachodu z gminą Jawiły oraz od północy z miastem i gminą Suchowola .

W Gminie Korycin mieszkało wg danych GUS na dzień 30.09. 2007r. 3508 osób, w tym kobiety stanowiły 49,66%. Populacja gminy Korycin stanowiła w roku 2006 4,88% powiatu sokolskiego i 0,3% ludności województwa podlaskiego. Istnieje stała tendencja spadkowa w stanie ludności zamieszkującej gminę, będąca wynikiem występującego zjawiska starzenia się społeczeństwa, migracji ludności do większych ośrodków miejskich oraz wyjazdu do pracy w innych krajach UE.

Tabela 1. Ludność gminy Korycin w latach 2004-2006

	Ludność									
	ogółem				mężczyźni			kobiety		
	2004	2005	2006	2007	2004	2005	2006	2004	2005	2006
Korycin	3610	3573	3565	3508	1807	1805	1798	1790	1768	1767

Powierzchnia gminy wynosi 117km<sup>2</sup> i stanowi 0,58 % powierzchni województwa podlaskiego i 5,7 % obszaru powiatu sokolskiego.

Na terenie gminy znajduje się 38 miejscowości podzielonych na 32 sołectwa. W gminie przeważają użytki rolne, które stanowią prawie 85% jej powierzchni ( dla porównania w woj. podlaskim użytki rolne stanowią 59,7%). Na jednego mieszkańca gminy przypada

2,7 ha użytków rolnych, a więc prawie 3-krotnie więcej niż w województwie podlaskim (0,98 ha).

## **2. Środowisko przyrodnicze**

Gmina Korycin leży w zlewni rzeki Biebrzy. Głównymi elementami sieci hydrograficznej gminy są rzeki: Kumiałka, przecinająca gminę w poprzek oraz Brzozówka, stanowiąca naturalną zachodnią granicę gminy. Brzozówka przyjmuje cały szereg bezimiennych cieków z terenu gminy. Lasy i grunty leśne w gminie zajmują 969 ha, co stanowi 8,28% powierzchni ogólnej gminy, z czego 97,9% stanowią lasy prywatne, pozostałą część (2,15) stanowią lasy Nadleśnictwa Czarna Białostocka.

## **3. Produkcja, usługi, turystyka**

Korycin jest gminą rolniczą, do czego predysponuje ją struktura gruntów, w których dominującą powierzchnię odgrywiają grunty rolne, stanowiące blisko 85% powierzchni gminy. W roku 2006 około 220 ha zajmowała uprawa truskawek, które stały się obecnie znakiem rozpoznawczym i produktem promocyjnym gminy. Większość gospodarstw jest nastawiona na produkcję mleka.

Na koniec roku 2006 w gminie Korycin było zarejestrowanych około 120 podmiotów gospodarki narodowej: sektor publiczny 9, sektor prywatny 113 w tym osoby fizyczne prowadzące działalność gospodarczą 83. Dosyć dobrze jest rozwinięta sieć usługowo-handlowa.

Przez teren gminy przebiega droga krajowa S8 zaliczona do dróg ekspresowych. Sieć dróg uzupełniają dwie drogi wojewódzkie, 17 dróg powiatowych i 27 dróg gminnych.

W latach ostatnich wiele wysiłku poświęcono na podniesienie atrakcyjności turystycznej gminy. Obok wybudowanego sztucznego zbiornika wodnego, powstał kompleks rekreacyjno-sportowy. Atrakcją turystyczną są szlaki rowerowe przebiegające przez teren gminy. Na terenie gminy funkcjonują dwa obiekty, które oferują miejsca noclegowe: w Korycinie „TRIVENTO” i „Dom gościnny” w Bombli.

Obiekty dziedzictwa kulturowego to: wiatrak w Zagórze, Grodzisko wczesnośredniowieczne w Milewsczyźnie, wiatrak holender drewniany z 1930 r. w Aulakowszczyźnie i w Szaciłowce, kapliczka z XIX w. w Brodach, młyn wodny w Rudce, układ urbanistyczny z VII w, zespół kościelny z parkiem plebańskim w Korycinie.

## **4. Infrastruktura techniczna**

W gminie Korycin od 2001 roku funkcjonuje jedna szkoła podstawowa, jedno gimnazjum i przedszkole z oddziałami dzieci 6-letnich. Wszystkie te placówki są zlokalizowane w samym Korycinie. Do szkół i oddziału 6-latków dowożonych jest trzema autobusami 334 dzieci z terenu całej gminy. Autobusy codziennie pokonują 430 km w większości po drogach powiatowych. Stan dróg jest niezbyt zadawalający (dziurawa nawierzchnia, żwirówki). Z uwagi na dosyć rozległy teren dowożenia, pierwsze dzieci trafiają do szkoły około 7.00, rozwożenie rozpoczyna się od 13.00., ostatni kurs 15.20. Dowożenie jest tak zorganizowane, że autobus wjeżdża prawie w każdą wieś i dzieci nie muszą dochodzić do głównej drogi. W najgorszej sytuacji są dzieci z kolonii Zagórze, Kumiała, wsi Rykaczewo, kol. Ostra Góra, Szaciłowka- tu trzeba dojść do przystanku od 200m do 500m. Gmina od 2 lat ogłasza przetarg na dowożenie uczniów do szkoły.

## 5. Infrastruktura społeczna

### 1. Urząd Gminy w Korycinie

#### a. jednostki organizacyjne podległe Gminie Korycin

- Zespół Szkół w skład którego wchodzi:
  - Szkoła Podstawowa im. Stefana Kardynała Wyszyńskiego
  - Gimnazjum im. „Solidarności”
- Przedszkole im. Jana Pawła II
- Gminny Ośrodek Pomocy Społecznej
- Gminny Ośrodek Kultury, Sportu i Turystyki
- Biblioteka Publiczna
- Ośrodki przedszkolne dla 3-5 latków utworzone w programie Gdy nie ma Przedszkola przy wsparciu Fundacji Rozwoju Dzieci im. J.A. Komeńskiego

### 2. Inne podmioty (instytucje, zakłady pracy, organizacje pozarządowe)

- Związek Gmin „Kumiałka- Biebrza”
- Przychodnia lekarska „EL\_MED” NZOZ
- Apteka „Vita” s.c.
- Bank Spółdzielczy
- Parafia Rzymskokatolicka w Korycinie
- Parafia Rzymskokatolicka Marianowo w Bombli
- Poczta w Korycinie
- Gminna Spółdzielnia SCH”w Korycinie (stacja paliw, bar, sklep spożywczy i wielobranżowy)
- Ochotnicza Straż Pożarna w Korycinie
- PPWU „Prodmech” w Korycinie
- „ Dom Gościnny w Dzieciołówce
- „ Dom Gościnny w Bombli
- Pielęgniarsko – opiekuńczy dom „ Zacisze” w Ostrej Górze
- Bar „ Biesiada” w Kumiale
- Restauracja „TRIVENTO” w Korycinie
- „EKO Wędliny” w Kumiale ( sprzedaż i wyrób)
- Tartak „Konar” w Skindzierzu
- Młyn w Romaszkówce
- PPH EMER w Wyłudach (tapialnica tłuszczu)
- Przedsiębiorstwo Handlowo- Usługowe w Korycinie ( kwaciarnia i wyrób pomników)
- Z.W.STOK – Żwirownia w Stoku
- SKLEP „FARMER” w Korycinie
- sklepy spożywczo – przemysłowe
- Stacja Kontroli pojazdów w Korycinie
- komis samochodowy
- Lecznica dla zwierząt w Korycinie
- Zakład kamieniarsko- betoniarski w Skindzierzu
- oczyszczalnia ścieków w Korycinie
- UKS „Sparta” w Korycinie
- Klub Honorowych Dawców Krwi „ Dar Serca”
- Gminny Związek Emerytów i Rencistów
- Uniwersytet III wieku
- Młodzieżowa drużyna OSP
- Parafialny Oddział Akcji Katolickiej
- parafialny oddział Caritas
- Stowarzyszenie Producentów Sera Korycińskiego Swojskiego
- 17 Gromada Zuchowa „Krasnoludkowy Ród”

Tabela 2. Dzieci w gminie Korycin (w wieku przedszkolnym i szkoły podstawowej)

Miejscowość	ROK URODZENIA												ogółem
	2007	2006	2005	2004	2003	2002	2001	2000	1999	1998	1997	1996	
Aulakowszczyzna	2	2	3	2	2	2	2	2	1	1	-	1	<b>20</b>
Białostoczek	1	-	1	-	-	1	2	-	1	-	3	1	<b>10</b>
Bombla	1	1	-	1	1	1	1	1	1	1	2	2	<b>13</b>
Brody	-	-	-	1	1	-	1	-	1	-	2	2	<b>8</b>
Długi Ług	-	1	1	-	1	-	1	1	2	2	3	3	<b>15</b>
Dzięciołówka	-	-	-	-	-	-	-	-	-	-	-	-	<b>-</b>
Gorszczyzna	-	-	1	1	1	1	-	2	1	-	1	-	<b>8</b>
Korycin	4	6	4	2	3	5	4	3	7	2	2	7	<b>49</b>
Krukowszczyzna	2	1	2	2	1	2	1	2	7	2	5	2	<b>29</b>
Kumiała	9	3	2	4	2	6	4	3	-	5	3	3	<b>44</b>
Laskowszczyzna	-	1	2	2	-	-	1	-	5	1	2	2	<b>16</b>
Łomy	-	1	2	1	-	1	-	-	1	1	-	-	<b>7</b>
Łosiniec	2	1	1	1	1	1	1	1	-	1	1	2	<b>13</b>
Mielniki	1	2	1	1	-	2	1	2	-	1	1	-	<b>12</b>
Nowinka	-	-	-	-	-	-	-	1	1	-	-	-	<b>2</b>
Olszynka	2	-	1	3	-	1	1	2	-	2	-	-	<b>12</b>
Ostra Góra	1	2	2	1	1	2	1	3	3	1	1	1	<b>19</b>
Popiołówka	1	1	1	-	1	-	-	1	-	-	-	1	<b>6</b>
Przesławka	-	-	2	-	-	1	1	-	-	-	1	-	<b>5</b>
Romaszkówka	-	-	-	-	-	-	-	-	-	-	-	1	<b>1</b>
Rudka	1	3	1	2	2	-	1	1	1	2	-	1	<b>15</b>
Rykazewo	-	-	-	1	-	-	-	-	-	1	-	-	<b>2</b>
Skindzierz	5	1	1	2	3	2	3	1	5	3	5	4	<b>35</b>
Stok	1	-	2	4	1	2	-	1	2	1	2	-	<b>16</b>
Szaciłówka	-	1	2	-	-	-	5	2	4	1	4	1	<b>20</b>
Szumowo	2	-	2	1	1	3	-	2	-	2	-	3	<b>16</b>
Wojtachy	1	-	-	-	1	-	-	1	-	-	3	1	<b>7</b>
Wyłudki	-	-	1	-	1	1	1	1	-	-	1	-	<b>6</b>
Wyłudzy	1	4	2	1	4	1	-	1	1	2	2	2	<b>21</b>
Wysokie	-	-	-	1	1	-	-	-	1	-	1	1	<b>5</b>
Zabrodzie	1	4	-	2	5	2	-	2	1	2	3	2	<b>24</b>
Zagórze	3	3	4	2	1	4	-	1	1	1	-	2	<b>22</b>
Zakale	-	-	-	-	-	-	-	-	1	-	-	-	<b>1</b>
<b>dojeżdżających</b>	-	-	-	-	-	-	<b>27</b>	<b>32</b>	<b>40</b>	<b>32</b>	<b>45</b>	<b>38</b>	<b>214</b>
<b>ogółem</b>	<b>41</b>	<b>39</b>	<b>41</b>	<b>38</b>	<b>35</b>	<b>42</b>	<b>32</b>	<b>37</b>	<b>47</b>	<b>35</b>	<b>48</b>	<b>45</b>	<b>480</b>



Tabela 3. Młodzież w gminie Korycin (uczniowie gimnazjum)

Miejscowość	ROK URODZENIA			
	1995	1994	1993	ogółem
Aulakowszczyzna	1	1	-	2
Białostoczek	-	1	1	2
Bombla	1	-	2	3
Brody	-	1	-	1
Długi Ług	3	2	1	6
Dzięciołówka	-	-	1	1
Gorszczyzna	1	1	1	3
Korycin	4	1	11	16
Krukowszczyzna	5	2	2	9
Kumiała	4	3	3	10
Laskowszczyzna	2	1	1	4
Łomy	1	1	1	3
Łosiniec	1	1	-	2
Mielniki	1	-	1	2
Nowinka	-	1	-	1
Olszynka	1	1	1	3
Ostra Góra	1	2	2	5
Popiołówka	-	1	-	1
Przesławka	2	-	1	3
Romaszkówka	-	-	1	1
Rudka	1	3	-	4
Rykaczewo	-	1	1	2
Skindzierz	4	2	6	12
Stok	3	2	1	6
Szaciłówka	2	2	1	5
Szumowo	3	-	-	3
Wojtachy	1	2	2	5
Wyłudki	1	1	1	3
Wyłudy	2	2	2	6
Wysokie	-	-	1	1
Zabrodzie	1	1	5	7
Zagórze	1	1	2	4
Zakale	-	-	-	-
<b>dojeżdżających</b>	<b>43</b>	<b>37</b>	<b>40</b>	<b>120</b>
<b>ogółem</b>	<b>48</b>	<b>38</b>	<b>51</b>	<b>137</b>

Tabela 4. Dzieci i młodzież w gminie Korycin

Miejscowość	ROK URODZENIA															ogółem
	2007	2006	2005	2004	2003	2002	2001	2000	1999	1998	1997	1996	1995	1994	1995	
Aulakowszczyzna	2	2	3	2	2	2	2	2	1	1	-	1	1	1	-	22
Białostoczek	1	-	1	-	-	1	2	-	1	-	3	1	1	1	1	12
Bombla	1	1	-	1	1	1	1	1	1	1	2	2	1	-	2	16
Brody	-	-	-	1	1	-	1	-	1	-	2	2	-	1	-	9
Długi Ług	-	1	1	-	1	-	1	1	2	2	3	3	3	2	1	21
Dzięciółówka	-	-	-	-	-	-	-	-	-	-	-	-	-	-	1	1
Gorszczyzna	-	-	1	1	1	1	-	2	1	-	1	-	1	1	1	11
Korycin	4	6	4	2	3	5	4	3	7	2	2	7	4	1	11	65
Krukowszczyzna	2	1	2	2	1	2	1	2	7	2	5	2	5	2	2	38
Kumiała	9	3	2	4	2	6	4	3	-	5	3	3	4	3	3	54
Laskowszczyzna	-	1	2	2	-	-	1	-	5	1	2	2	2	1	1	20
Łomy	-	1	2	1	-	1	-	-	1	1	-	-	1	1	1	10
Łosiniec	2	1	1	1	1	1	1	1	-	1	1	2	1	1	-	15
Mielniki	1	2	1	1	-	2	1	2	-	1	1	-	1	-	1	14
Nowinka	-	-	-	-	-	-	-	1	1	-	-	-	-	1	-	3
Olszynka	2	-	1	3	-	1	1	2	-	2	-	-	1	1	1	15
Ostra Góra	1	2	2	1	1	2	1	3	3	1	1	1	1	2	2	24
Popiołówka	1	1	1	-	1	-	-	1	-	-	-	1	-	1	-	7
Przesławka	-	-	2	-	-	1	1	-	-	-	1	-	2	-	1	8
Romaszkówka	-	-	-	-	-	-	-	-	-	-	-	1	-	-	1	2
Rudka	1	3	1	2	2	-	1	1	1	2	-	1	1	3	-	19
Rykaczewo	-	-	-	1	-	-	-	-	-	1	-	-	-	1	1	4
Skindzierz	5	1	1	2	3	2	3	1	5	3	5	4	4	2	6	47
Stok	1	-	2	4	1	2	-	1	2	1	2	-	3	2	1	22
Szaciłówka	-	1	2	-	-	-	5	2	4	1	4	1	2	2	1	25
Szumowo	2	-	2	1	1	3	-	2	-	2	-	3	3	-	-	19
Wojtacy	1	-	-	-	1	-	-	1	-	-	3	1	1	2	2	12
Wylutki	-	-	1	-	1	1	1	1	-	-	1	-	1	1	1	9
Wyludy	1	4	2	1	4	1	-	1	1	2	2	2	2	2	2	27
Wysokie	-	-	-	1	1	-	-	-	1	-	1	1	-	-	1	6
Zabrodzie	1	4	-	2	5	2	-	2	1	2	3	2	1	2	5	31
Zagórze	3	3	4	2	1	4	-	1	1	1	-	2	1	1	2	26
Zakale	-	-	-	-	-	-	-	-	1	-	-	-	1	-	-	1
<b>dojeżdżających</b>	-	-	-	-	-	-	<b>27</b>	<b>32</b>	<b>40</b>	<b>32</b>	<b>45</b>	<b>38</b>	<b>43</b>	<b>37</b>	<b>40</b>	<b>334</b>
<b>ogółem</b>	<b>41</b>	<b>39</b>	<b>41</b>	<b>38</b>	<b>35</b>	<b>42</b>	<b>32</b>	<b>37</b>	<b>47</b>	<b>35</b>	<b>48</b>	<b>45</b>	<b>48</b>	<b>38</b>	<b>51</b>	<b>617</b>

### III. WYNIKI ANALIZY SWOT

Wstępna wersja analizy SWOT została opracowana na podstawie istniejących dokumentów opisujących plany rozwoju gminy i jej zasoby, a także założenia programów wspierających edukację na poziomie lokalnym, regionalnym, krajowym i UE. Wersja końcowa analizy SWOT powstała w ramach spotkań dyskusyjnych z przedstawicielami środowisk najbardziej zainteresowanych jakością gminnej edukacji.

<b>SILNE STRONY EDUKACJI W GMINIE</b>	<b>SŁABE STRONY EDUKACJI W GMINIE</b>
<ul style="list-style-type: none"><li>- Nowoczesna baza lokalowa szkół, przedszkoli</li><li>- Dobrze rozwinięta infrastruktura (drogi, wodociągi, kanalizacja, obiekty sportowo-rekreacyjne, w tym korty, sale gimnastyczne, kąpielisko)</li><li>- Wykształcona kadra pedagogiczna</li><li>- Dobra współpraca szkół z rodzicami</li><li>- Dobra współpraca szkół/przedszkoli z władzami gminy</li><li>- Możliwość edukacji dzieci od 3 roku życia (przedszkole i formy alternatywne), w tym nauka języków obcych</li><li>- Realizacja licznych programów i projektów dydaktycznych, wychowawczych i profilaktycznych (szkoły, przedszkola, Gminny Ośrodek Kultury, Sportu i Turystyki, biblioteka publiczna)</li><li>- Działania poprawiające bezpieczeństwo dzieci i młodzieży</li><li>- Oferta konkursów, imprez i akcji lokalnych</li><li>- Działalność twórców ludowych (poeci, rękodzielnicy)</li><li>- Rozwój lokalnej przedsiębiorczości (produkcja sera, truskawek, chleba, rozwój gospodarstw rolnych, ekologicznych, agroturystycznych)</li><li>- Atrakcje turystyczne (zalew w Korycinie, szlaki turystyczne, grodziska wczesnośredniowieczne, kapliczki i</li></ul>	<ul style="list-style-type: none"><li>- Zagrożone bezpieczeństwo dzieci i młodzieży ze względu na brak ogrodzenia wokół szkoły</li><li>- Niewystarczająca baza do zaspokajania potrzeb edukacyjnych dzieci i młodzieży (brak boisk szkolnych, niewystarczająca liczba pomieszczeń w przedszkolu i szkole)</li><li>- Niski poziom współpracy w społeczności lokalnej (niski poziom wzajemnego zaufania i umiejętności współdziałania)</li><li>- Niewielka liczba organizacji pozarządowych i liderów lokalnych</li><li>- Rozproszenie miejscowości, gospodarstw (odległości i związane z tym trudności w organizowaniu dojazdu na spotkania, zajęcia pozalekcyjne i pozaszkolne)</li><li>- Niewystarczająca ilość czasu poświęcana dzieciom i młodzieży (nadmierne obciążenie rodziców pracą)</li><li>- Bezradność wychowawcza w wielu rodzinach</li><li>- Alkohol, przemoc w znaczącej liczbie rodzin</li><li>- Trudności ekonomiczne rodzin (niskie umiejętności rolników w korzystaniu ze środków unijnych, ukryte bezrobocie w rodzinach rolniczych)</li><li>- Duża liczba rodzin rozbitych</li><li>- Niewystarczający dostęp do specjalistów wspierających edukację (psychologów, logopedów, pedagogów)</li></ul>

<p>krzyże przydrożne, kościół i dzwonnica w Korycinie, młyn i inne)</p> <ul style="list-style-type: none"> <li>- Przywiązanie mieszkańców do tradycji i jej kulturowanie</li> <li>- Brak podziałów religijnych i społecznych</li> <li>- Rodziny wielopokoleniowe</li> </ul>	<ul style="list-style-type: none"> <li>- Brak opieki medycznej na terenie placówek oświatowych</li> <li>- Coraz liczniejsze grupy młodzieży sprawiające trudności wychowawcze</li> <li>- Rosnąca liczba młodzieży sięgającej po używki (alkohol, papierosy)</li> <li>- Niska świadomość dzieci i młodzieży dotycząca zagrożeń (drogowych, pożarowych, związanych z sięganiem po używki itp.)</li> </ul>
<p><b>SZANSE DLA GMINNEJ EDUKACJI</b></p> <ul style="list-style-type: none"> <li>- Możliwość pozyskiwania środków unijnych na poprawę jakości gminnej edukacji</li> <li>- Możliwość pozyskania środków na inwestycje oświatowe (konieczną rozbudowę przedszkola, szkoły, szkolnych boisk, ogrodzenia wokół szkoły)</li> <li>- Poprawiająca się sytuacja bytowa rodzin żyjących z rolnictwa ze względu na możliwość korzystania z dopłat unijnych</li> <li>- Większa dostępność zewnętrznych doradców, ekspertów, specjalistów prowadzących szkolenia na terenie gminy (opłacanych ze środków UE)</li> <li>- Zwiększający się dostęp do Internetu i możliwości jego wykorzystania w edukacji</li> <li>- Większe możliwości kontynuowania edukacji na poziomie średnim i wyższym (powstawanie nowych szkół średnich i wyższych uczelni w regionie)</li> <li>- Możliwość kontynuacji edukacji i zdobywania doświadczenia zawodowego za granicą</li> </ul>	<p><b>ZAGROŻENIA DLA GMINNEJ EDUKACJI</b></p> <ul style="list-style-type: none"> <li>- Niespójna i niestabilna polityka oświatowa rządu</li> <li>- Niewystarczające subwencje oświatowe w stosunku do potrzeb edukacyjnych gminy</li> <li>- Nadmierny formalizm utrudniający pozyskanie środków unijnych na gminną edukację</li> <li>- Konsumpcyjny styl życia kreowany przez media wypierający tradycyjne sposoby funkcjonowania mieszkańców wsi (nastawienie na zakup dóbr kosztem zanikających więzi rodzinnych i sąsiedzkich)</li> <li>- Wzorce zachowań przenoszone przez młodzież uczącą się i pracującą w miastach sprzeczne z tradycyjnymi wartościami wsi (zagubienie moralne młodzieży)</li> <li>- Przenoszenie mody na używanie narkotyków przez starszą młodzież uczącą się i pracującą w miastach</li> <li>- Narastający ruch na drodze krajowej S8 (wzrastające zagrożenie bezpieczeństwa dzieci i młodzieży)</li> <li>- Niekorzystny wpływ demoralizujących treści zamieszczanych w Internecie,</li> <li>- Nagłaśnianie przemocy, agresji przez media lokalne i krajowe</li> <li>- Wyludnianie wsi – wyjazdy do pracy do miast i za granicę</li> </ul>

## **IV. ANALIZA PROBLEMÓW**

### **1. Informacje ogólne**

Analiza objęła problemy związane z edukacją dotyczące całej gminy lub jej istotnej części.

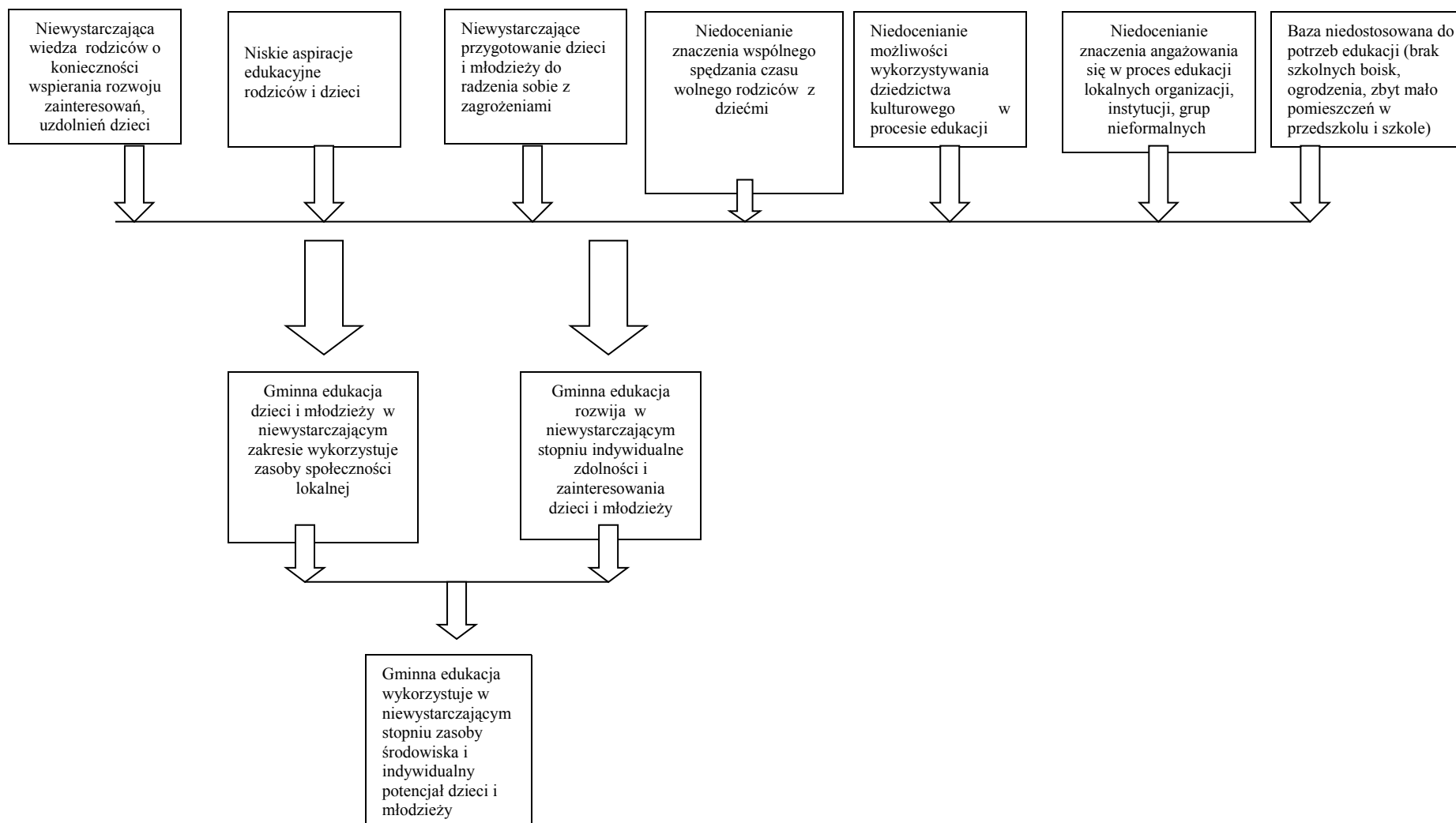
Analiza problemów polegała na zrealizowaniu następującego ciągu zdarzeń:

- określenie problemów występujących w danej sytuacji, na danym terenie, musiały to być problemy konkretne, istniejące „*tu i teraz*” zapisy nie mogły dotyczyć problemów przyszłych, takich które mogą zdarzyć się w przyszłości,
- dokonanie analizy problemów oraz ustalenie istniejących między nimi związków przyczynowo-skutkowych,
- zobrazowanie powyższych związków przyczynowo - skutkowych przy pomocy schematu blokowego.

### **2. Spis zidentyfikowanych problemów**

Wyniki osiągnięte podczas dokonywania analizy problemów zobrazowane są w Tablicy 1:  
*Analiza problemów*

TABLICA 1. *ANALIZA PROBLEMÓW*



## V. ANALIZA CELÓW

### 1. Metodyka określania misji i celów strategicznych

Sporządzona uprzednio analiza SWOT i tzw. tablica problemów dały punkt wyjścia do sformułowania misji dla gminnej edukacji elementarnej oraz określenie celów strategicznych umożliwiających jej osiągnięcie.

Istnieje kilka generalnych możliwości w określaniu celów strategicznych. Przy ich definiowaniu można oprzeć się na:

- atutach i szansach edukacji gminy -cele możliwe do realizacji bez wymogów dużych zmian,
- słabościach i szansach gminnej edukacji - realizacja celów wymaga dużej mobilizacji środków i zdecydowanych działań
- atutach i zagrożeniach edukacji w gminie- cele zdefiniowane w ten sposób są wybiórcze, świadomie pomija się niektóre dziedziny działalności gdyż tego wymaga możliwość ich realizacji
- słabościach i zagrożeniach edukacji w gminie - cele defensywne, wymagające skupienia się tylko na kilku modernizowanych dziedzinach.

Przy określaniu celów strategicznych przyjęto następujące założenia:

- a) nakreślone cele powinny w sposób bezpośredni lub pośredni neutralizować większość problemów przedstawionych w tablicy problemów
- b) należało określić tylko kilka celów strategicznych, bo zbyt duże rozdrobnienie mogło spowodować późniejsze problemy w realizacji

### 2. Główne obszary działania (cele strategiczne gminnej edukacji).

#### 1. Dążenia strategiczne gminnej edukacji

**Wizja** rozwoju edukacji w gminie jest szerokim zbiorem pomysłów jej mieszkańców, dotyczącym przyszłego jej rozwoju i funkcjonowania w gminie, pozytywnych zmian - wizję można scharakteryzować zdaniem „edukacja naszych oczekiwania”.

*Absolwent edukacji w gminie Korycin powinien być: dobrze przygotowany do dalszej nauki, znający swoją wartość, świadomy swoich celów, samodzielny i odpowiedzialny, odporny na złe wpływy (asertywny), wrażliwy, dzielący się swoją wiedzą z innymi, kreatywny, ciekawy świata, z poczuciem humoru i umiejętnością organizowania czasu wolnego w sposób rozwijający posiadane uzdolnienia i zainteresowania.*

**Misja** jest zwięzłym ujęciem najważniejszych założeń wizji. Spotkania warsztatowe z przedstawicielami różnych środowisk gminy dały możliwość skonkretyzowania wizji rozwoju edukacji jako obszaru o charakterze kluczowym, z zaznaczeniem roli edukacji w rozwoju gminy w aspekcie ekonomicznym i społecznym.

Uzgodniono następujący zapis misji:

*Gminna edukacja dostarcza dzieciom i młodzieży najnowszej wiedzy, ucząc jednocześnie odpowiedzialności za własny rozwój i skutecznej współpracy z innymi ludźmi.*

#### Główne obszary działania (cele strategiczne).

Cele strategiczne mają za zadanie wyznaczenie głównych obszarów działań, na jakich należy skupić się na przestrzeni najbliższych 5 lat, aby móc osiągnąć zharmonizowany

rozwój edukacji. Przedstawione poniżej obszary bazują przede wszystkim na atutach samej gminy, oraz aktualnych szansach ujętych w analizie SWOT,

#### *Cel strategiczny I*

*Szerszy zakres wsparcia wychowawczego dla dzieci i młodzieży w rodzinach*

#### *Cel strategiczny II*

*Podniesienie aspiracji edukacyjnych i umiejętności rozwijania zainteresowań dzieci i młodzieży.*

#### *Cel strategiczny III*

*Szerszy zakres uspołecznienia edukacji w oparciu o lokalne tradycje.*

#### *Cel strategiczny IV*

*Poprawa bezpieczeństwa dzieci i młodzieży.*

#### *Uzasadnienie wyboru celu I*

*Wiele dzieci wychowuje się w rodzinach borykających się z problemami ubóstwa, alkoholizmu, przemocy. Wielu rodziców nie radzi sobie z problemami wychowawczymi. Rodziny z dziećmi niepełnosprawnymi w bardzo ograniczonym zakresie korzystają ze wsparcia w procesie edukacji. Stąd konieczność poprawy jakości rodzinnego środowiska wychowawczego dzieci i młodzieży.*

#### *Uzasadnienie wyboru celu II*

*Znaczna część dzieci i młodzieży przejawia niskie aspiracje edukacyjne, jest w niewielkim stopniu zmotywowana do zdobycia dobrego wykształcenia, nie wkłada wystarczającego wysiłku w naukę szkolną osiągając wyniki poniżej swoich możliwości. Większość dzieci i młodzieży niechętnie lub niesystematycznie korzysta z zajęć dodatkowych rozwijających własne zainteresowania i uzdolnienia. Z drugiej strony wymagania rynku pracy rosną, pracodawcy poszukują dobrze wykształconych fachowców. Stąd konieczność lepszego dostosowania wsparcia edukacyjnego do indywidualnych uzdolnień i zainteresowań dzieci i młodzieży.*

#### *Uzasadnienie wyboru celu III*

*Silną stroną gminy są tradycje lokalne i bogate dziedzictwo kulturowe. Wykorzystanie tych zasobów w procesie edukacji zwiększy poczucie dumy dzieci i młodzieży z miejsca pochodzenia. Wspólne uczestniczenie w lokalnych przedsięwzięciach dzieci, młodzieży i dorosłych mieszkańców gminy wzmocni także umiejętności współpracy i poczucie więzi młodego pokolenia ze społecznością lokalną.*

#### *Uzasadnienie wyboru celu IV*

*Zwiększenie wiedzy i umiejętności bezpiecznego zachowania się u dzieci i młodzieży jest niezbędne, ponieważ w ostatnim czasie nauczyciele i policja odnotowują nasilenie zachowań ryzykownych w sytuacjach drogowych i w miejscach rekreacyjno-sportowych. Następuje też zauważalny w tej grupie wzrost liczby zachowań agresywnych i związanych z sięganiem po używki.*

### **Cele operacyjne**

Każdemu z celów strategicznych przyporządkowanych zostało kilka celów operacyjnych (krótkoterminowych). Zostały one określone w ten sposób, aby ich realizacja przyczyniała się w sposób bezpośredni lub pośredni do osiągnięcia celu głównego (strategicznego). Może się zdarzyć, że analogiczne lub bardzo zbliżone cele operacyjne służą realizacji różnych celów



strategicznych - nie jest to żaden błąd w założeniach, należy raczej przyjąć za oczywiste nakładanie się obszarów działań i niemożliwość ich ścisłego rozgraniczania.

<b>Cel strategiczny I</b> Szerszy zakres wsparcia wychowawczego dla dzieci i młodzieży w rodzinach
<b>Cele operacyjne</b>
Poradnictwo wychowawcze dla rodziców
Wsparcie dla rodzin dysfunkcyjnych
Wsparcie dla rodzin z dziećmi niepełnosprawnymi.
Wspomaganie rodzin w organizowaniu czasu wolnego wspólnie z dziećmi.

<b>Cel strategiczny II</b> Podniesienie aspiracji edukacyjnych i umiejętności rozwijania zainteresowań dzieci i młodzieży.
<b>Cele operacyjne</b>
Zapewnienie bazy oświatowej umożliwiającej rozwój zainteresowań dzieci i młodzieży – rozbudowa przedszkola i szkoły, budowa boisk szkolnych.
Zwiększenie umiejętności dzieci i młodzieży rozpoznawania swoich uzdolnień i ograniczeń.
Zwiększenie umiejętności dzieci i młodzieży w zakresie współdziałania w grupie
Zwiększenie umiejętności dzieci i młodzieży w zakresie rozwijania swoich zainteresowań w czasie wolnym.
Promowanie zajęć rozwijających zainteresowania dzieci i młodzieży
Zwiększenie umiejętności organizowania imprez szkolnych/przedszkolnych oraz zajęć pozalekcyjnych przy współudziale dzieci i rodziców.

<b>Cel strategiczny III</b> Szerszy zakres uspołecznienia edukacji dzieci i młodzieży w oparciu o tradycje lokalne.
<b>Cele operacyjne</b>
Szerszy zakres wsparcia edukacyjnego ze strony lokalnych organizacji, instytucji, grup nieformalnych, parafii w oparciu o wykorzystanie lokalnych tradycji i dziedzictwa kulturowego.
Zwiększenie liczby organizacji lokalnych wspierających gminną edukację.

<b>Cel IV</b> Poprawa bezpieczeństwa dzieci i młodzieży.
<b>Cele operacyjne</b>
Poprawa bezpieczeństwa dzieci i młodzieży poprzez zbudowanie ogrodzenia wokół szkoły i przedszkola.
Zwiększenie wiedzy i umiejętności młodzieży w zakresie bezpieczeństwa pożarowego.
Zwiększenie wiedzy i umiejętności dzieci i młodzieży w zakresie bezpieczeństwa w wodzie i nad wodą
Zwiększenie wiedzy i umiejętności dzieci i młodzieży na temat bezpiecznego zachowania w miejscach sportowo-rekreacyjnych
Zwiększenie wiedzy dzieci i młodzieży nt. zagrożeń wynikających z korzystania z używek.
Zwiększenie umiejętności dzieci i młodzieży w zakresie bezpiecznego zachowania się na drodze.

## V. PROGRAMY

Realizacja przedstawionych powyżej celów operacyjnych będzie przebiegała etapami. Szczegółowe programy służące realizacji strategii rozwoju edukacji w gminie, w tym edukacji małych dzieci, przedstawione są poniżej.

### CEL STRATEGICZNY I Szerszy zakres wsparcia wychowawczego dla dzieci i młodzieży w rodzinach

Cele operacyjne	Wskaźniki realizacji	Podmioty odpowiedzialne	Harmonogram - lata realizacji 2008 -2013	Źródła finansowania
Poradnictwo wychowawcze dla rodziców	Minimum 2 spotkania informacyjne rocznie  Minimum 20 % rodziców raz w roku korzysta ze spotkań informacyjnych	Szkoła Podstawowa im. Stefana Kardynała Wyszyńskiego, Gimnazjum im. „Solidarności”, Przedszkole im. Jana Pawła II, Gminny Ośrodek Pomocy Społecznej, Biblioteka Publiczna, Ośrodki przedszkolne dla 3-5 latków	Poradnictwo psychologiczne - cykliczne spotkania informacyjne w szkołach/przedszkolach prowadzone przez psychologa. Poradnictwo zawodowe - cykliczne spotkania informacyjne w szkołach prowadzone przez doradcę zawodowego. Poradnictwo prawne - cykliczne spotkania informacyjne w szkołach/przedszkolach prowadzone przez prawnika, dzielnicowego, pracownika socjalnego, kuratora sądowego	Budżet gminy, PFRON, Program Operacyjny Kapitał Ludzki Poddziałanie 9.1.1, 9.5, 6.3, 7.3, 5.4.2, Poakcesyjny Program Wspierania Obszarów Wiejskich, środki fundacji grantodawczych (Fundacja Wspomagania Wsi, Fundacja Rozwoju Dzieci im.J.A.Komeńskiego)
Wsparcie dla rodzin dysfunkcyjnych	Minimum 20 % rodzin z tej grupy raz w roku skorzysta z wybranej formy wsparcia	Szkoła Podstawowa im. Stefana Kardynała Wyszyńskiego, Gimnazjum im. „Solidarności”, Przedszkole im. Jana Pawła II, Gminny Ośrodek Pomocy Społecznej, Biblioteka Publiczna, Ośrodki przedszkolne dla 3-5 latków	- Organizacja grup wsparcia dla rodzin borykających się z problemami (ubóstwem, uzależnieniami, bezradnością opiekunów wychowawczą) - Dyżury psychologa i terapeuty, dających wsparcie i pomagających w podjęciu prób zmiany sytuacji życiowej. - Poradnictwo specjalistyczne z zakresu m.in.: prawa, psychologii, terapii uzależnień dla rodzin osób uzależnionych - Poradnictwo prawne i socjalne dla osób dotkniętych przemocą domową	Budżet gminy, PFRON, Program Operacyjny Kapitał Ludzki Poddziałanie 9.1.1, 9.5, 6.3, 7.3, 5.4.2, Poakcesyjny Program Wspierania Obszarów Wiejskich, środki fundacji grantodawczych (Fundacja Wspomagania Wsi, Fundacja Rozwoju Dzieci im.J.A.Komeńskiego)

Wsparcie dla rodzin z dziećmi niepełnosprawnymi.	Minimum 20 % rodzin z tej grupy raz w roku skorzysta z wybranej formy wsparcia	Szkoła Podstawowa im. Stefana Kardynała Wyszyńskiego, Gimnazjum im. „Solidarności”, Przedszkole im. Jana Pawła II, Gminny Ośrodek Pomocy Społecznej, Biblioteka Publiczna, Ośrodki przedszkolne dla 3-5 latków	- Wykonanie projektu likwidacji barier – dostosowania obiektów użyteczności publicznej gminy dla osób niepełnosprawnych - Zorganizowanie usług asystentów osób niepełnosprawnych wraz z programem włączania ich w życie społeczne i publiczne. - Organizacja grup wsparcia i samopomocy dla dzieci i młodzieży niepełnosprawnej i ich rodzin. -Dostosowanie statutow jednostek samorządowych do potrzeb dzieci i młodzieży niepełnosprawnej	Budżet gminy, PFRON, Program Operacyjny Kapitał Ludzki Poddziałanie 9.1.1, 9.5, 6.3, 7.3, 5.4.2, Poakcesyjny Program Wspierania Obszarów Wiejskich, środki fundacji grantodawczych (Fundacja Wspomagania Wsi, Fundacja Rozwoju Dzieci im.J.A.Komeńskiego)
Wspomaganie rodzin w zagospodarowaniu czasu wolnego	Minimum 30 % rodzin raz w roku uczestniczy we wspólnych formach edukacyjnych	Szkoła Podstawowa im. Stefana Kardynała Wyszyńskiego, Gimnazjum im. „Solidarności”, Przedszkole im. Jana Pawła II, Gminny Ośrodek Pomocy Społecznej, Gminny Ośrodek Kultury, Sportu i Turystyki, Biblioteka Publiczna, Ośrodki przedszkolne dla 3-5 latków, UKS w Korycinie	-Organizacja warsztatów zajęciowych dla dzieci, młodzieży i dorosłych (łącznie z zabezpieczeniem w niezbędny sprzęt i materiały) prowadzonych przez miejscowych twórców, -konkursy sportowe dla rodzin -organizacja wspólnych wyjazdów edukacyjnych -organizacja Dni Rodziny, Dnia Dziecka	Budżet gminy, PFRON, Program Operacyjny Kapitał Ludzki Poddziałanie 9.1.1, 9.5, 6.3, 7.3, 5.4.2, Poakcesyjny Program Wspierania Obszarów Wiejskich, środki fundacji grantodawczych (Fundacja Wspomagania Wsi, Fundacja Rozwoju Dzieci im.J.A.Komeńskiego)

### CEL STRATEGICZNY II Zwiększenie aspiracji edukacyjnych i umiejętności rozwijania zainteresowań dzieci i młodzieży

Cele operacyjne	Wskaźniki realizacji	Podmioty odpowiedzialne	Harmonogram - 2008-2013	Źródła finansowania
Zapewnienie bazy oświatowej umożliwiającej rozwój zainteresowań dzieci i młodzieży.	Rozbudowa przedszkola i szkoły, budowa boisk szkolnych.	Urząd Gminy, Szkoła Podstawowa im. Stefana Kardynała Wyszyńskiego, Gimnazjum im. „Solidarności”, Przedszkole im. Jana Pawła II	- Szczegółowe rozpoznanie możliwości sfinansowania zaplanowanej inwestycji -Przygotowanie dokumentacji - Realizacja inwestycji	Budżet gminy, środki Regionalnego Programu Operacyjnego
Zwiększenie umiejętności i wiedzy dzieci i młodzieży rozpoznawania swoich uzdolnień i zainteresowań.	60 % dzieci i młodzieży uczestniczy przynajmniej w jednej formie rozwijającej umiejętności rozpoznawania swoich uzdolnień i zainteresowań	Szkoła Podstawowa im. Stefana Kardynała Wyszyńskiego, Gimnazjum im. „Solidarności”, Przedszkole im. Jana Pawła II, Gminny Ośrodek Pomocy Społecznej, Gminny Ośrodek Kultury, Sportu i Turystyki, Biblioteka Publiczna, Ośrodki przedszkolne dla 3-5 latków	-Zorganizowanie w szkołach/przedszkolach cyklicznych warsztatów psychologicznych rozpoznawanie własnych uzdolnień i predyspozycji -Zorganizowanie w szkołach cyklicznych spotkań z doradcami zawodowymi -Zorganizowanie wspólnie z dziećmi i młodzieżą pilotażowych zajęć pozalekcyjnych i pozaszkolnych rozpoznających oczekiwania i motywacje dzieci/ młodzieży Zorganizowanie wycieczek szkolnych i pozaszkolnych dla grup dzieci/ młodzieży o wspólnych zainteresowaniach.	Budżet gminy, Program Operacyjny Kapitał Ludzki Poddziałanie 9.1.1, 9.5, 6.3, 7.3, 5.4.2, Program Rozwoju Obszarów Wiejskich, środki fundacji grantodawczych (Fundacji Wspomagania Wsi, Polsko-Amerykańskiej Fundacji Wolności i in.)

Zwiększenie umiejętności dzieci i młodzieży w zakresie współdziałania w grupie	60 % dzieci i młodzieży uczestniczy przynajmniej w jednej formie rozwijającej umiejętności współdziałania w grupie	Szkoła Podstawowa im. Stefana Kardynała Wyszyńskiego, Gimnazjum im. „Solidarność”, Przedszkole im. Jana Pawła II, Gminny Ośrodek Pomocy Społecznej, Gminny Ośrodek Kultury, Sportu i Turystyki, Biblioteka Publiczna, Ośrodki przedszkolne dla 3-5 latków, UKS „Sparta” w Korycinie	-Zorganizowanie warsztatów umiejętności społecznych: - komunikacji w grupie - prezentacji własnych opinii, pomysłów -rozwiązywania konfliktów w grupie -integracji społecznej (w tym z osobami niepełnosprawnymi) -Zorganizowanie wspólnych imprez środowiskowych integrujących dzieci i młodzież (0 -16 lat), w tym osoby niepełnosprawne -Zorganizowanie wspólnych wycieczek edukacyjnych dla dzieci i młodzieży (0 -16 lat), w tym osób niepełnosprawnych.	Budżet gminy, Program Operacyjny Kapitał Ludzki Poddziałanie 9.1.2, 9.5, 6.3, 7.3, 5.4.2, Program Rozwoju Obszarów Wiejskich, środki fundacji grantodawczych (Polsko-Amerykańskiej Fundacji Wolności, Fundacji Wspomagania Wsi i in.)
Zwiększenie umiejętności dzieci i młodzieży w zakresie rozwijania swoich zainteresowań w czasie wolnym.	Minimum 60 % dzieci i młodzieży uczestniczy przynajmniej w jednej formie rozwijającej zainteresowania w wymiarze nie mniejszym niż 20 godzin rocznie	Szkoła Podstawowa im. Stefana Kardynała Wyszyńskiego, Gimnazjum im. „Solidarność”, Przedszkole im. Jana Pawła II, Gminny Ośrodek Pomocy Społecznej, Gminny Ośrodek Kultury, Sportu i Turystyki, Biblioteka Publiczna, Ośrodki przedszkolne dla 3-5 latków, Parafia Rzymskokatolicka w Korycinie, Parafia Rzymskokatolicka Marianowo w Bombli, Ochotnicza Straż Pożarna w Korycinie, Klub Honorowych Dawców Krwi „Dar Serca”, Gminny Związek Emerytów i Rencistów, Uniwersytet III wieku, Młodzieżowa drużyna OSP, Parafialny Oddział Akcji Katolickiej, parafialny oddział Caritas, 17 Gromada Zuchowa „Krasnoludkowy Ród”, UKS „Sparta” w Korycinie	-Zorganizowanie miejsc, w których dzieci i młodzież rozwija swoje zainteresowania -zajęcia plastyczne – techniczne -zajęcia muzyczne, -gry i zabawy dla dzieci, -imprezy kulturalne i edukacyjno – rekreacyjne, nauka języków obcych - zajęcia informatyczne - Organizacja wycieczek letniego i zimowego dla dzieci i młodzieży z programem zajęć ukierunkowanym na podniesienie wiedzy, umiejętności oraz poznanie innych rejonów kraju i za granicą (dofinansowanie wyjazdów na kolonie i obozy, organizacje półkolonii w miejscu zamieszkania). - Udział w życiu kulturalnym poprzez zajęcia w Gminnym Ośrodku Kultury, Sportu i Turystyki	Budżet gminy, Program Operacyjny Kapitał Ludzki Poddziałanie 9.1.1, 9.5, 6.3, 7.3, 5.4.2, Program Rozwoju Obszarów Wiejskich, środki fundacji grantodawczych (Fundacji Wspomagania Wsi, Polsko-Amerykańskiej Fundacji Wolności i in.)

<p>Promowanie zajęć rozwijających zainteresowania dzieci i młodzieży</p>	<p>Minimum 1(rocznie) akcja informacyjna na temat korzyści rozwijania własnych zainteresowań Minimum 1(rocznie) spotkanie konsultacyjne z rodzicami w sprawie organizacji zajęć pozalekcyjnych/pozaszkolnych Minimum 1(rocznie) akcja promująca osiągnięcia dzieci i młodzieży uczestniczącej w kołach zainteresowań</p>	<p>Szkoła Podstawowa im. Stefana Kardynała Wyszyńskiego, Gimnazjum im. „Solidarności”, Przedszkole im. Jana Pawła II, Gminny Ośrodek Pomocy Społecznej, Gminny Ośrodek Kultury, Sportu i Turystyki, Biblioteka Publiczna, Ośrodki przedszkolne dla 3-5 latków, Parafia Rzymskokatolicka w Korycinie, Parafia Rzymskokatolicka Marianowo w Bombli, Ochotnicza Straż Pożarna w Korycinie, Klub Honorowych Dawców Krwi „Dar Serca”, Gminny Związek Emerytów i Rencistów, Uniwersytet III wieku, Młodzieżowa drużyna OSP, Parafialny Oddział Akcji Katolickiej, parafialny oddział Caritas, 17 Gromada Zuchowa „Krasnoludkowy Ród, Stowarzyszenie Producentów Sera Korycińskiego Swojskiego, UKS „Sparta” w Korycinie</p>	<p>1.Zorganizowanie akcji informacyjnych na temat korzyści z uczestniczenia dzieci i młodzieży w zajęciach rozwijających zainteresowania 2.Zorganizowanie spotkań konsultacyjnych z rodzicami w sprawie organizacji zajęć rozwijających zainteresowania dzieci i młodzieży. 3.Zorganizowanie przy aktywnym zaangażowaniu rodziców akcji promujących osiągnięcia dzieci i młodzieży z koł zainteresowan, w tym osób niepełnosprawnych (wystawy, pokazy w czasie imprez lokalnych – wymiana umiejętności).</p>	<p>Budżet gminy, Program Operacyjny Kapitał Ludzki Poddziałanie 9.1.1, 9.5, 6.3, 7.3, 5.4.2, Program Rozwoju Obszarów Wiejskich, środki fundacji grantodawczych (Fundacji Wspomagania Wsi, Polsko-Amerykańskiej Fundacji Wolności i in.)</p>
<p>Organizowanie imprez oraz zajęć pozalekcyjnych i pozaszkolnych przy aktywnym współudziale dzieci i rodziców.</p>	<p>Minimum 10 % dzieci i młodzieży uczestniczy wraz z rodzicami w przynajmniej jednej(rocznie)formie rozwijającej zainteresowania</p>	<p>Szkoła Podstawowa im. Stefana Kardynała Wyszyńskiego, Gimnazjum im. „Solidarności”, Przedszkole im. Jana Pawła II, Gminny Ośrodek Pomocy Społecznej, Gminny Ośrodek Kultury, Sportu i Turystyki, Biblioteka Publiczna, Ośrodki przedszkolne dla 3-5 latków, Parafia Rzymskokatolicka w Korycinie, Parafia Rzymskokatolicka Marianowo w Bombli, Ochotnicza Straż Pożarna w Korycinie, Klub Honorowych Dawców Krwi „Dar Serca”, Gminny Związek Emerytów i Rencistów, Uniwersytet III wieku, Młodzieżowa drużyna OSP, Parafialny Oddział Akcji Katolickiej, parafialny oddział Caritas, 17 Gromada Zuchowa „Krasnoludkowy Ród, Stowarzyszenie Producentów Sera Korycińskiego Swojskiego, UKS „Sparta” w Korycinie</p>	<p>Zorganizowanie cyklicznych kursów obsługi komputera i korzystania z Internetu dla dzieci i rodziców.  Zorganizowanie cyklicznych imprez integracyjnych dla uczniów, ich rodziców i nauczycieli.  Prowadzenie zajęć pozalekcyjnych z udziałem rodziców dzielących się swoją wiedzą zawodową.</p>	<p>Budżet gminy, PFRON, Program Operacyjny Kapitał Ludzki Poddziałanie 9.1.1, 9.5, 6.3, 7.3, 5.4.2, środki fundacji grantodawczych (Polsko-Amerykańskiej Fundacji Wolności, Fundacji Wspomagania Wsi, Fundacji Rozwoju Dzieci im.J.A. Komeńskiego i in.)</p>

**CEL STRATEGICZNY III Uspołecznienie procesu gminnej edukacji w oparciu o tradycje lokalne.**

<b>Cele operacyjne</b>	<b>Wskaźniki realizacji</b>	<b>Podmioty odpowiedzialne</b>	<b>Harmonogram - 2008-2013</b>	<b>Źródła finansowania</b>
Szerszy zakres wsparcia edukacyjnego ze strony lokalnych organizacji, instytucji, grup nieformalnych, parafii. Wykorzystujące lokalne tradycje i dziedzictwo kulturowe	Zorganizowanie minimum 4 nowych form integrujących dzieci, młodzież i dorosłych mieszkańców gminy wokół lokalnych tradycji W formach integracji uczestniczy minimum 10% dzieci młodzieży z terenu gminy (minimum 62osoby) wraz z rodzinami	Szkoła Podstawowa im. Stefana Kardynała Wyszyńskiego, Gimnazjum im. „Solidarności”, Przedszkole im. Jana Pawła II, Gminny Ośrodek Pomocy Społecznej, Gminny Ośrodek Kultury, Sportu i Turystyki, Biblioteka Publiczna, Ośrodki przedszkolne dla 3-5 latków, Parafia Rzymskokatolicka w Korycinie, Parafia Rzymskokatolicka Marianowo w Bombli, Ochotnicza Straż Pożarna w Korycinie, Klub Honorowych Dawców Krwi „Dar Serca”, Gminny Związek Emerytów i Rencistów, Uniwersytet III wieku, Młodzieżowa drużyna OSP, Parafialny Oddział Akcji Katolickiej, parafialny oddział Caritas, 17 Gromada Zuchowa „Krasnoludkowy Ród, Stowarzyszenie Producentów Sera Korycińskiego Swojskiego, UKS „Sparta” w Korycinie	-Złoty absolwentów gminnej edukacji - podtrzymywanie szkolnych więzi koleżeńskich -Kultywowanie tradycji amatorskich wiejskich grup teatralnych - Powrót do tradycji turniejów wsi -Kultywowanie tradycji piłkarskich „Kora” Korycin - zorganizowanie dziecięcej i młodzieżowej drużyny piłki nożnej -Kultywowanie tradycji związanych z kapliczkami i krzyżami przydrożnymi -Kultywowanie tradycji organizowania festynów wiejskich promujących produkty lokalne -Organizacja spotkań i warsztatów, na których starsi mieszkańcy przekazują wiedzę i doświadczenie młodemu pokoleniu	Budżet gminy, PFRON, Program Operacyjny Kapitał Ludzki Poddziałanie 9.1.1. 9.5, 6.3, 7.3, 5.4.2, środki fundacji grantodawczych (Polsko-Amerykańskiej Fundacji Wolności, Fundacji Wspomagania Wsi, Fundacji Rozwoju Dzieci im.J.A. Komeńskiego i in.)

Zwiększenie liczby organizacji lokalnych wspierających gminną edukację.	Powstanie minimum dwóch stowarzyszeń/fundacji statutowo wspierających gminną edukację	Szkoła Podstawowa im. Stefana Kardynała Wyszyńskiego, Gimnazjum im. „Solidarności”, Przedszkole im. Jana Pawła II, Gminny Ośrodek Pomocy Społecznej, Gminny Ośrodek Kultury, Sportu i Turystyki, Biblioteka Publiczna, Ośrodki przedszkolne dla 3-5 latków, Parafia Rzymskokatolicka w Korycinie, Parafia Rzymskokatolicka Marianowo w Bombli, Ochotnicza Straż Pożarna w Korycinie, Klub Honorowych Dawców Krwi „Dar Serca”, Gminny Związek Emerytów i Rencistów, Uniwersytet III wieku, Młodzieżowa drużyna OSP, Parafialny Oddział Akcji Katolickiej, parafialny oddział Caritas, 17 Gromada Zuchowa „Krasnoludkowy Ród, Stowarzyszenie Producentów Sera Korycińskiego Swojskiego, UKS „Sparta” w Korycinie	- Integracja ze środowiskiem poprzez organizowanie festynów, biesiad, warsztatów prowadzonych przez twórców ludowych i producentów lokalnych. - Organizacja konkursów wsi i gospodarstw w celu podniesienia ich estetyki i atrakcyjności oraz przyciągnięcia turystów i inwestorów. - Działania instytucji samorządowych i już istniejących organizacji pozarządowych na rzecz integracji środowiska poprzez: <input type="checkbox"/> szkolenia, <input type="checkbox"/> rekreację, sport i wypoczynek, <input type="checkbox"/> zajęcia kulinarne, muzyczne, artystyczne, <input type="checkbox"/> propagowanie kultury i tradycji, <input type="checkbox"/> działania samopomocowe.	Budżet gminy, PFRON, Program Operacyjny Kapitał Ludzki Poddziałanie 9.1.1, 9.1.2, 9.5, 6.3, 7.3, 5.4.2, środki fundacji grantodawczych (Polsko-Amerykańskiej Fundacji Wolności, Fundacji Wspomagania Wsi i in.)
---	---	--	--	---

#### CEL STRATEGICZNY IV Poprawa bezpieczeństwa dzieci i młodzieży.

Cele operacyjne	Wskaźniki realizacji	Podmioty odpowiedzialne	Harmonogram - 2008-2013	Źródła finansowania
Poprawa bezpieczeństwa dzieci w szkole/przedszkolu	Zbudowanie ogrodzenia wokół szkół i przedszkola	Urząd Gminy, Szkoła Podstawowa im. Stefana Kardynała Wyszyńskiego, Gimnazjum im. „Solidarności”, Przedszkole im. Jana Pawła II	- Szczegółowe rozpoznanie możliwości sfinansowania zaplanowanej inwestycji (środki gminne i zewnętrzne) - Przygotowanie dokumentacji - Realizacja inwestycji	Budżet gminy, środki Regionalnego Programu Operacyjnego
Zwiększenie wiedzy i umiejętności młodzieży w zakresie bezpieczeństwa pożarowego.	-Wzrost o 10% młodzieży zaangażowanej w działania gminnych OSP -20 % członków drużyn młodzieżowych kontynuuje działalność jako osoby pełnoletnie	Szkoła Podstawowa im. Stefana Kardynała Wyszyńskiego, Gimnazjum im. „Solidarności”, Przedszkole im. Jana Pawła II, Biblioteka Publiczna, Ośrodki przedszkolne dla 3-5 latków, Ochotnicza Straż Pożarna w Korycinie, Młodzieżowa drużyna OSP, 17 Gromada Zuchowa „Krasnoludkowy Ród,	Poszerzenie działań młodzieżowych drużyn straży pożarnych jako edukacji w zakresie: <input type="checkbox"/> upowszechniania pozytywnych wzorców zachowań, <input type="checkbox"/> upowszechniania pożytecznych form spędzania czasu wolnego, <input type="checkbox"/> upowszechniania współzawodnictwa, <input type="checkbox"/> umiejętności współzycia i integrowania się w grupie. <input type="checkbox"/> nabycie umiejętności współpracy i samopomocy. Promocja wiedzy nt bezpieczeństwa pożarowego: - coroczne zawody strażackie - konkursy wiedzy pozamiejsczej -	Budżet gminy, PFRON, Program Operacyjny Kapitał Ludzki Poddziałanie 9.1.2, 9.5, 6.3, 5.4.2, Poddziałania Priorytetu VII, środki fundacji grantodawczych (Polsko-Amerykańskiej Fundacji Wolności, Fundacji Wspomagania Wsi itp.)

Zwiększenie wiedzy i umiejętności dzieci i młodzieży w zakresie bezpieczeństwa w wodzie i nad wodą	-100 % dzieci i młodzieży uczęszczających do przedszkola/szkoły na terenie gminy uczestniczy w minimum w jednej formie szkolenia rocznie	Szkoła Podstawowa im. Stefana Kardynała Wyszyńskiego, Gimnazjum im. „Solidarności”, Przedszkole im. Jana Pawła II, Biblioteka Publiczna, Ośrodki przedszkolne dla 3-5 latków, , Gminny Ośrodek Kultury, Sportu i Turystyki, współpraca z Ośrodkiem Wodnego Ochotniczego Pogotowia Ratunkowego w Białymstoku, Towarzystwem Przeciwdziałania Tonięciom i Ratowania Tonących z siedzibą w Supraślu	-Promocja działań poprawiających bezpieczeństwo w wodzie i nad wodą. Poszerzenie następujących działań: Szkolenia dot. Zasad bezpieczeństwa w wodzie i nad wodą Nauka pływania - kursy ratownictwa wodnego -Uzupełnienie sprzętu ratunkowego, szkoleniowego (boje, łódź ratunkowa, lekki sprzęt pływający, deski, pasy itp.) - Uzupełnienie sprzętu niezbędnego do utrzymania czystości wody zalewu w Korycinie	Budżet gminy, PFRON, Program Operacyjny Kapitał Ludzki Poddziałanie 9.1.1,9.1.2, 9.5, 6.3, 5.4.2, Poddziałania Priorytetu VII, środki fundacji grantodawczych (Polsko-Amerykańskiej Fundacji Wolności, Fundacji Wspomagania Wsi itp.)
Zwiększenie wiedzy i umiejętności dzieci i młodzieży na temat bezpiecznego zachowania w miejscach sportowo-rekreacyjnych	-100 % dzieci i młodzieży uczęszczających do przedszkola/szkoły na terenie gminy uczestniczy w minimum w jednej formie szkolenia - Organizacja minimum 1 kursu pierwszej pomocy rocznie	Szkoła Podstawowa im. Stefana Kardynała Wyszyńskiego, Gimnazjum im. „Solidarności”, Przedszkole im. Jana Pawła II, Biblioteka Publiczna, Ośrodki przedszkolne dla 3-5 latków, , Gminny Ośrodek Kultury, Sportu i Turystyki,	Szkolenia dotyczące zasad bezpiecznego uprawiania sportu i rekreacji. Przygotowanie kadry do bezpiecznego prowadzenia zajęć i imprez sportowo rekreacyjnych. Zorganizowanie kursów udzielania pierwszej pomocy.	Budżet gminy, PFRON, Program Operacyjny Kapitał Ludzki Poddziałanie 9.1.1,9.1.2,9.5, 6.3, 5.4.2, Poddziałania Priorytetu VII, środki fundacji grantodawczych (Polsko-Amerykańskiej Fundacji Wolności, Fundacji Wspomagania Wsi itp.)
Zwiększenie wiedzy dzieci i młodzieży nt. zagrożeń wynikających z korzystania z używek.	80 % dzieci i młodzieży uczestniczy w minimum jednej formie szkolenia rocznie	Szkoła Podstawowa im. Stefana Kardynała Wyszyńskiego, Gimnazjum im. „Solidarności”, Przedszkole im. Jana Pawła II, Biblioteka Publiczna, Ośrodki przedszkolne dla 3-5 latków, , Gminny Ośrodek Kultury, Sportu i Turystyki, Gminny Ośrodek Pomocy Społecznej	-Zorganizowanie cyklicznych zajęć dla dzieci i młodzieży uczących asertywnego zachowania w sytuacjach związanych z alkoholem, narkotykami, przemocą. -Zorganizowanie akcji promujących zdrowy tryb życia bez alkoholu, papierosów i narkotyków.	Budżet gminy, PFRON, Program Operacyjny Kapitał Ludzki Poddziałanie 9.1.1,9.1.2, 9.5, 6.3, 5.4.2, Poddziałania Priorytetu VII środki fundacji grantodawczych (Polsko-Amerykańskiej Fundacji Wolności, Fundacji Wspomagania Wsi itp.),
Zwiększenie umiejętności dzieci i młodzieży w zakresie bezpiecznego zachowania się na drodze	90% dzieci i młodzieży z terenu gminy skorzysta przynajmniej z jednej formy edukacji dot. bezpieczeństwa drogowego rocznie	Szkoła Podstawowa im. Stefana Kardynała Wyszyńskiego, Gimnazjum im. „Solidarności”, Przedszkole im. Jana Pawła II, Biblioteka Publiczna, Ośrodki przedszkolne dla 3-5 latków, , Gminny Ośrodek Kultury, Sportu i Turystyki, Państwowa Straż Pożarna Ochotnicza Straż Pożarna	-Cykliczne zajęcia dotyczące: -zasad bezpiecznego poruszania się po drodze -postępowania w sytuacjach zagrożeń związanych z ruchem drogowym -Promocja korzystania z bezpiecznych przejść (pasy). -Kursy na kartę rowerową i motorowerową. -Zbudowanie gminnego miasteczka ruchu drogowego. - Przeprowadzenie ankiety dotyczącej zagrożeń w ruchu drogowym w poszczególnych miejscowościach gminy.	Budżet gminy, PFRON, Program Operacyjny Kapitał Ludzki Poddziałanie 9.1.1,9.1.2, 9.5, 6.3, 5.4.2, Poddziałania Priorytetu VII środki fundacji grantodawczych (Polsko-Amerykańskiej Fundacji Wolności, Fundacji Wspomagania Wsi itp.),



## **VI. MONITORING I EWALUACJA**

Monitoring i ewaluacja zapisów strategii polega na systematycznej ocenie realizowanych działań oraz modyfikacji kierunków działania w przypadku istotnych zmian, które mogą pojawić się poprzez zmianę regulacji prawnych czy też narastanie poszczególnych problemów związanych z gminną edukacją. Prowadzony monitoring i ewaluacja wymaga odpowiedzi na pytania o zgodność ocenianych działań z przyjętymi celami operacyjnymi, strategicznymi, uzgodnioną misją i wizją gminnej edukacji. Zespół ds strategii (zał. 4) winien zbierać przynajmniej raz w roku informacje dotyczące wdrażania poszczególnych celów i kierunków działań. Zespół zgromadzone informacje powinien przekazać Wójtowi i Radzie Gminy oraz mieszkańcom gminy poprzez zamieszczenie ich na stronie internetowej Gminy Korycin.